

МИНОБРНАУКИ РОССИИ
Глазовский инженерно-экономический институт (филиал)
федерального государственного бюджетного образовательного
учреждения высшего образования
«Ижевский государственный технический университет имени М.Т. Калашникова»
(ГИЭИ (филиал) ФГБОУ ВО «ИжГТУ имени М.Т. Калашникова»)

УТВЕРЖДАЮ

Директор ГИЭИ (филиала) ФГБОУ ВО
«ИжГТУ имени М.Т. Калашникова»

 _____ М.А. Бабушкин

«20» апреля 2020 г.

ОТЧЕТ
О РЕЗУЛЬТАТАХ САМООБСЛЕДОВАНИЯ
ЗА 2019 ГОД

Глазов
2020

Оглавление

Часть 1. Аналитическая часть

1. Введение	3
1.1. Общие сведения о ГИЭИ (филиале) ФГБОУ ВО «ИжГТУ имени М.Т. Калашникова»	4
1.2. Антикоррупционная деятельность	8
2. Образовательная деятельность	
2.1. Нормативно-правовые документы, регламентирующие учебную деятельность	9
2.2. Информация об образовательной деятельности института	16
2.3. Кадровое обеспечение института	27
2.4. Независимая оценка качества образования	31
3. Научно-исследовательская деятельность	31
4. Международная деятельность	33
5. Внеучебная работа	33
6. Материально-техническое обеспечение	
6.1. Инфраструктура университета и хозяйственно-техническая база	35
6.2. Финансово-экономическая деятельность	41
Заключение	44
Часть 2. Показатели деятельности образовательной организации, подлежащей самообследованию	45

Часть I. Аналитическая часть

ВВЕДЕНИЕ

В соответствии с пунктом 3 части 2 статьи 29 Федерального закона от 29.12.2012 № 273-ФЗ «Об образовании в Российской Федерации», приказом Минобрнауки России от 14.06.2013 № 462 «Об утверждении Порядка проведения самообследования образовательной организацией», приказом ректора от 10.03.2020 № 249 «О самообследовании университета» и приказом директора ГИЭИ от 11.03.2020 № 3 «Об организации и проведении самообследования филиала» проведено самообследование Глазовского инженерно-экономического института (филиала) федерального государственного бюджетного образовательного учреждения высшего образования «Ижевский государственный технический университет имени М.Т. Калашникова» (далее – ГИЭИ) комиссией в составе:

Бабушкин М.А., директор, председатель комиссии.

Члены комиссии:

Пронина И.В., заместитель директора по инновационной деятельности и дополнительному образованию - заместитель председателя комиссии;

Талыгин С.П., начальник отдела по АХР;

Беляев В.В., и.о. заведующего кафедрой МиИТ;

Пронина И.В., и.о. заведующего кафедрой ЭиМ;

Конева Н.Л., главный бухгалтер;

Ельцова Н.А., ведущий специалист по персоналу.

Цель проведения самообследования – обеспечение доступности и открытости информации о деятельности филиала, а также подготовка отчета о результатах самообследования. В ходе самообследования анализировались показатели деятельности ГИЭИ за 2019 год. В процессе самообследования комиссия анализировала и оценивала:

- систему управления организации;
- антикоррупционную деятельность;
- образовательную деятельность;
- содержание и качество подготовки обучающихся;
- организацию учебного процесса;
- востребованность выпускников;
- качество кадрового, учебно-методического, библиотечно-информационного обеспечения;
- уровень научно-исследовательской и научно-методической деятельности;
- состояние материально-технической базы филиала;
- функционирование внутренней системы оценки качества образования, а также анализ показателей деятельности филиала, установленных Минобрнауки России.

1. Общие сведения об образовательной организации

1.1. Общие сведения об институте

Полное наименование на русском языке:

Глазовский инженерно-экономический институт (филиал) федерального государственного бюджетного образовательного учреждения высшего образования «Ижевский государственный технический университет имени М.Т. Калашникова» (далее – филиал, институт).

Сокращенное наименование на русском языке:

ГИЭИ (филиал) ФГБОУ ВО «ИжГТУ имени М.Т. Калашникова».

Местонахождение института: 427622, Удмуртская Республика, г. Глазов, ул. Кирова, 36.

E-mail: gfi@gfi.edu.ru Сайт: <http://www.gfi.edu.ru>

Телефон/факс: (341-41) 5-34-09

Директор: к.ф.-м.н., доцент Бабушкин М.А.

Устав ФГБОУ ВО «Ижевский государственный технический университет имени М.Т. Калашникова», утвержденный приказом Министерства образования и науки Российской Федерации, от 26.02.2016. № 160.

Положение о филиале ФГБОУ ВО «Ижевский государственный технический университет имени М.Т. Калашникова» в г. Глазове, утвержденное приказом ректора ФГБОУ ВО «Ижевский государственный технический университет имени М.Т. Калашникова», от 08.04.2016, № 417.

Лицензия на осуществление образовательной деятельности от 30.06.2016 № 2244 (серия 90Л01 № 0009282, приложение № 3.2), срок действия – бессрочно.

Свидетельство о государственной аккредитации от 29.12.2019 г. № 3301 (серия 90А01 № 0003514, приложение № 3), срок действия до 23.12.2025 г.

Учредителем филиала является Российская Федерация. Функции и полномочия учредителя филиала осуществляет Министерство науки и высшего образования Российской Федерации.

Миссия, цель и задачи филиала

Стратегической целью филиала, как подразделения Университета является способствование в признании его на российском и международном уровнях современным научно-образовательным и культурным центром Приволжского федерального округа с развитой инновационной, образовательно-научной и социально-культурной инфраструктурой, осуществляющим качественную подготовку квалифицированных кадров, способных обеспечить разработку наукоемких технологий и модернизацию отраслей экономики и социальной сферы региона.

Другая линия стратегии развития института - остаться центром инженерного и экономического образования на севере Удмуртской Республики, осуществляющим подготовку инновационно-ориентированных кадров, обладающих актуальным перечнем общекультурных и профессиональных компетенций, а так же осуществление генерации знаний и

трансферта технологий.

В рамках этих целей ГИЭИ решает задачи:

1. Развитие многоуровневой системы непрерывного инженерного образования, позволяющей сформировать специалиста, обладающего высокими общекультурными и профессиональными компетенциями.

2. Развитие внеучебной работы со студентами в целях формирования гражданской позиции и политического сознания, правовой и политической культуры современного специалиста.

3. Модернизация системы управления институтом, позволяющая эффективно участвовать в решении комплекса проблем социально-экономического развития России и региона в подготовке кадров, научно-технической и инновационных сферах.

4. Развитие системы научно-инновационной деятельности, обеспечивающей результативную работу по приоритетным направлениям развития науки, техники и технологий, трансфер знаний и технологий в учебный процесс и производство, коммерциализацию результатов научной деятельности в рамках инновационного сотрудничества с высокотехнологичными предприятиями России и региона.

Структура и система управления филиалом

Система управления филиалом

Управление филиалом осуществляется в соответствии с законодательством Российской Федерации, Уставом Университета и Положением о филиале на принципах сочетания единоначалия и коллегиальности.

Общее руководство филиалом осуществляет представительный орган – Ученый совет филиала, количественный состав которого 7 человек. В состав Ученого совета филиала входят по должности директор филиала, который является его председателем, заместитель директора, заведующие кафедрами, председатель студенческого совета. Представители от учебных и научных подразделений филиала избираются на общем собрании научно-педагогических работников. В настоящее время 70% членов совета имеют ученые степени и звания.

Состав Ученого совета филиала утвержден приказом ректора Университета. Срок полномочий Ученого совета филиала не более 5 (пяти) лет.

Ученый совет филиала:

1) осуществляет общий контроль за соблюдением в деятельности филиала законодательства Российской Федерации и Положения о филиале;

2) решает вопросы учебной, учебно-методической, научно-исследовательской и информационно-аналитической работы, подготовки кадров, осуществления международных связей филиала, в том числе решает вопросы координации учебных планов и рабочих программ кафедр, принимает решения по вопросам организации учебного процесса, в соответствии с требованиями федеральных государственных образовательных

стандартов и федеральных государственных требований, утверждает порядок формирования планов научно-исследовательской работы;

3) заслушивает ежегодные отчеты директора;

4) определяет принципы распределения финансовых, материальных и трудовых ресурсов филиала;

5) принимает решения по вопросам представления к присвоению ученых званий доцента и профессора работникам филиала из числа профессорско-преподавательского состава;

6) проводит избрание по конкурсу на должности научно-педагогических работников в рамках решений Ученого совета Университета;

7) определяет направления научных исследований;

8) рассматривает годовые планы научно-исследовательских работ филиала;

9) рассматривает вопросы редакционно-издательской деятельности;

10) ходатайствует о присвоении почетных званий Российской Федерации, представлении к государственным и отраслевым наградам и премиям;

11) решает другие вопросы, отнесенные к его компетенции.

Решения Ученого совета филиала оформляются протоколами и вступают в силу с даты подписания их председателем Ученого совета.

Решения Ученого совета филиала по вопросам, относящимся к его компетенции, являются обязательными для выполнения всеми работниками и обучающимися.

Ежегодно на заседаниях Ученого совета проводится мониторинг выполнения решений принятых ранее, заслушиваются отчеты о выполнении планов работы.

Непосредственное управление филиалом осуществляется директором, назначенным на должность приказом Ректора Университета из числа лиц, имеющих, как правило, опыт учебно-методической и (или) научной и организационной работы в высшем учебном заведении. Директор филиала действует на основании доверенности, выданной Ректором Университета.

Директор осуществляет управление филиалом на принципах единоначалия и несет персональную ответственность за качество подготовки обучающихся, соблюдение финансовой дисциплины, достоверность учета и отчетности, сохранность имущества и других материальных ценностей, находящихся в оперативном управлении филиала, на праве постоянного (бессрочного) пользования и по иным основаниям, соблюдение трудовых прав работников филиала и прав обучающихся, защиту сведений, составляющих государственную тайну, а также соблюдение и исполнение законодательства Российской Федерации.

Ректор Университета по отношению к филиалу:

– заключает, изменяет и прекращает трудовые договоры с директором, заместителем директора, главным бухгалтером филиала в порядке и на условиях, которые установлены Трудовым Кодексом Российской Федерации (ТК РФ), иными федеральными законами, привлекает их к дисциплинарной и

материальной ответственности в порядке, установленном ТК РФ, иными федеральными законами, по представлению директора филиала;

– определяет структуру филиала и штатное расписание.

Кафедры возглавляют заведующие, избираемые Ученым советом Университета путем тайного голосования сроком до пяти лет из числа наиболее квалифицированных и авторитетных специалистов соответствующего профиля, имеющих ученую степень и звание, и утверждаемые в должности приказом Ректора Университета.

Процедура избрания заведующего кафедрой определяется локальным актом Университета, утверждаемым Ректором.

Заведующий кафедрой несет персональную ответственность за уровень и результаты научной и учебно-методической работы кафедры.

Структура филиала

Филиал имеет структуру, представленную на рис. 1.

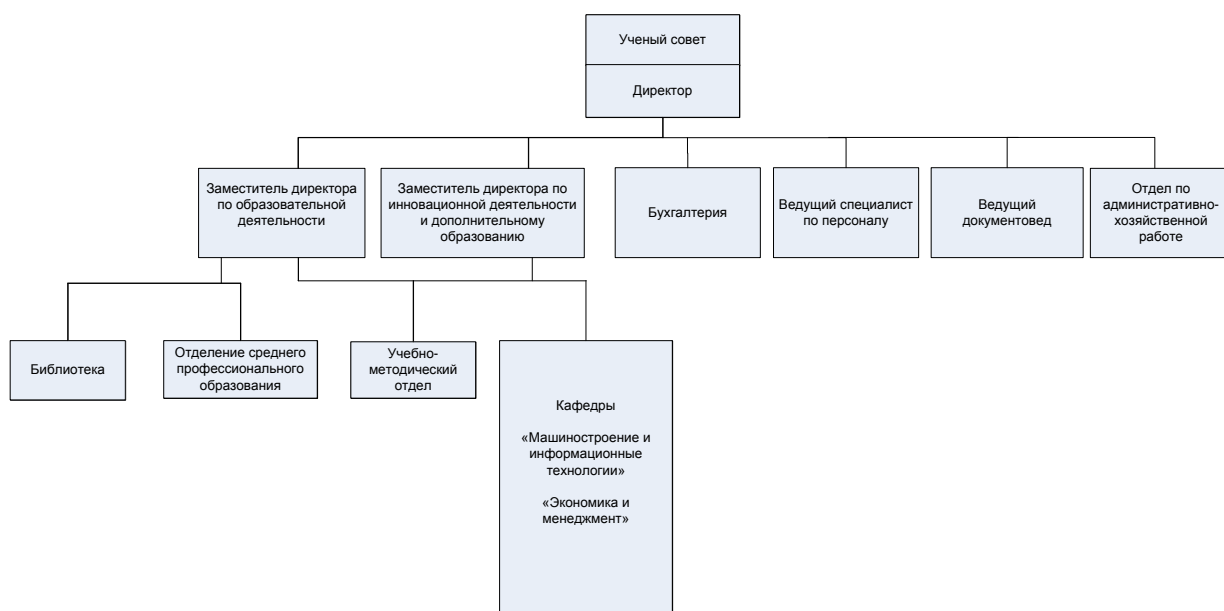


Рисунок 1 – Организационная структура филиала

Директору института подчиняются: заместители директора по образовательной деятельности и инновационной деятельности и дополнительному образованию, главный бухгалтер, начальник отдела по АХР, ведущий специалист по персоналу, ведущий документовед. В состав филиала входят следующие подразделения: учебно-методический отдел, отделение среднего профессионального образования, две выпускающие кафедры - «Машиностроение и информационные технологии» и «Экономика и менеджмент», отдел по административно-хозяйственной деятельности, бухгалтерия, библиотека,

Учебно-методический отдел решает вопросы, связанные с организацией учебного процесса по всем формам обучения.

Библиотека филиала в достаточной степени укомплектована технической, экономической и методической литературой и полностью обеспечивает потребности филиала в литературе.

Отдел по административно-хозяйственной работе обеспечивает работу всех инженерных сетей, исполнение противопожарных, санитарно-эпидемиологических и антитеррористических норм, участвует в работах по реконструкции и капитальному строительству здания.

Бухгалтерия обеспечивает решение финансовых вопросов филиала.

Кафедра «Машиностроение и информационные технологии» помимо основных функций, ведет работу по внедрению компьютерных и телекоммуникационных технологий в учебный процесс, оказанию консультационной помощи студентам, преподавателям и сотрудникам института во владении новым программным обеспечением.

Вывод. Анализ системы управления филиалом позволяет сделать следующие выводы:

1. Управление деятельностью филиала осуществляется с помощью рационально выстроенной системы вертикальных и горизонтальных связей, в тесном взаимодействии с подразделениями университета.

2. Структура кафедр филиала соответствует спектру реализуемых в филиале образовательных программ.

3. Управление филиалом осуществляется в соответствии с требованиями и положениями Устава Университета и Положения о филиале.

4. В филиале как структурном подразделении ИжГТУ имени М.Т. Калашникова сформирована единая информационная система, адаптированная к современным формам организации учебной, научно-инновационной, финансово-экономической деятельности и кадрового обеспечения.

1.2. Антикоррупционная деятельность

Антикоррупционная деятельность института регламентируется следующими нормативными документами:

- Закон РФ № 273 ФЗ от 25.12.2008 г. «О противодействии коррупции»
- Закон УР от 20 сентября 2007 г. N 55-РЗ «О мерах по противодействию коррупционным проявлениям в Удмуртской Республике»
- Указ Президента УР от 30 декабря 2008 г. N 211 «О мерах по реализации мероприятий, направленных на противодействие коррупции в Удмуртской Республике»
- Выдержки из Уголовного кодекса РФ
- Национальный план противодействия коррупции
- Приказ №408 от 22.03.2011 "Об утверждении Положения об антикоррупционной комиссии".
- Положение об антикоррупционной комиссии ИжГТУ.

В соответствии с Федеральным законом от 25 декабря 2008 г. № 273-ФЗ «О противодействии коррупции» в университете создана антикоррупционная комиссия с целью организации и координации деятельности ГОУ ВПО «Ижевский государственный технический университет» по реализации мер, направленных на предупреждение (профилактику) и противодействие коррупции.

Основными задачами Комиссии являются:

1. Выявление причин и условий, ведущих к коррупционным правонарушениям в Университете.

2. Выработка рекомендаций для практического использования по предотвращению и профилактике коррупционных правонарушений в деятельности Университета.

3. Антикоррупционная экспертиза внутривузовских нормативных документов и их проектов.

4. Взаимодействие с правоохранительными органами в вопросах противодействия коррупции.

5. Оказание консультативной помощи по вопросам, связанным с применением на практике общих принципов служебного поведения сотрудников, студентов и аспирантов Университета, в том числе обязанности сообщать о ставших им известными фактах коррупционных проявлений.

6. Создание в Университете благоприятного морального климата, способствующего качественному воспитательному и образовательному процессам.

2. Образовательная деятельность

2.1. Нормативно-правовые документы, регламентирующие учебную деятельность

Перечень локальных нормативных актов.

№ п/п	Название	Дата утверждения	Размещение на сайте
1.	Порядок организации и осуществления образовательной деятельности по образовательным программам высшего образования - программам бакалавриата, программам специалитета и программам магистратуры в ИжГТУ имени М.Т. Калашникова	№ 1291, 16.10.2017; с измен. от 15.02.2019, № 215	+
2.	Положение о порядке разработки и утверждения учебных планов по образовательным программам высшего образования	02.03.2018	+
3.	Инструкция по формированию учебного плана в соответствии с ФГОС ВО 3++	01.03.2019	+

4.	Положение о порядке разработки и утверждения основных профессиональных образовательных программ высшего образования - программам бакалавриата, программам специалитета и программам магистратуры в ИжГТУ имени М.Т. Калашникова	11.03.2016; с изм. от 19.02.2018, № 211, от 21.03.2019, № 379	+
5.	Положение о порядке разработки и реализации адаптированных образовательных программ высшего образования в ГИЭИ (филиале) ФГБОУ ВПО «ИжГТУ имени М.Т. Калашникова»	№8, 05.10.2015	+
6.	Положение об адаптированных образовательных программах для инвалидов и лиц с ОВЗ в ГИЭИ (филиале) ФГБОУ ВО «ИжГТУ имени М.Т. Калашникова»	№ 31, 26.11.2018	+
7.	Положение об электронной информационно-образовательной среде и портфолио обучающегося в ИжГТУ имени М.Т. Калашникова	№ 977, 28.08.2018	+
8.	Регламент организации проверки на заимствование учебных работ обучающихся, учебных и научных изданий ИжГТУ имени МТ Калашникова	№ 1447, 02.12.2016	+
9.	Положение о языке образования в ИжГТУ имени М.Т. Калашникова	№ 978, 28.08.2018	+
10.	Порядок заполнения, учета и выдачи документов о высшем образовании и о квалификации и их дубликатов в ИжГТУ имени М.Т. Калашникова	№ 807, 13.06.2019	+
11.	Положение о порядке организации образовательной деятельности по образовательным программам высшего образования при сочетании различных форм обучения, при использовании сетевой формы их реализации, при ускоренном обучении в ИжГТУ имени М.Т. Калашникова	№ 976, 28.08.2018; с изм. от 15.02.2019, № 216	+
12.	Положение о порядке освоения факультативных и элективных дисциплин (модулей) в ИжГТУ имени М.Т. Калашникова	№ 1057, 17.09.2018 с изм. от	+

		09.10.2018 № 1142, от 22.11.2018 № 1300	
13.	Положение о порядке проведения и объеме учебных занятий по дисциплинам (модулям) по физической культуре и спорту по программам бакалавриата и программам специалитета в ИжГТУ имени М.Т. Калашникова	№ 761, 04.06.2019	+
14.	Положение об установление минимального объема контактной работы обучающихся с преподавателем при организации образовательного процесса по программам бакалавриата, специалитета и магистратуры в ИжГТУ имени М.Т. Калашникова	№ 1352, 05.12.2018	+
15.	Положение о порядке хранения в архивах информации о результатах освоения обучающимися образовательных программ и о поощрении обучающихся на бумажных и (или) электронных носителях в ИжГТУ имени М.Т. Калашникова	№ 1445, 27.12.2018 с изм. от 05.02.2019 № 151	+
16.	Положение о практике обучающихся, осваивающих основные образовательные программы высшего образования в ИжГТУ имени М.Т. Калашникова	№ 707, 25.05.2018; с изм. от 15.02.2019, № 217	+
17.	Положение о порядке применения электронного обучения и дистанционных образовательных технологий при реализации образовательных программ	№ 823, 17.06.2019	+
18.	Положение о порядке реализации основных профессиональных образовательных программ, содержащих сведения, составляющих государственную тайну	№ 1464, 29.12.2018	+
19.	Инструкция по расчету объема учебной работы профессорско-преподавательского состава кафедр университета	№ 762, 04.06.2019	+

20.	Положение об организации воспитательной работы со студентами	№ 23, 06.06.2018	+
21.	Положение о проведении внутренней независимой оценки качества образования	№ 3, 14.05.2019	+
22.	Положение об Электронной информационно-образовательной среде Глазовского инженерно-экономического института(филиала) федерального государственного бюджетного образовательного учреждения высшего образования «Ижевский государственный технический университет имени М.Т. Калашникова»	№ 23, 06.06.2018	+
23.	Соглашение о допуске к работе в электронной информационно-образовательной среде и наделении необходимыми полномочиями по доступу к ресурсам системы	№ 23, 06.06.2018	+
24.	Положение об обучении студентов инвалидов и студентов с ОВЗ в ГИЭИ (филиале) ФГБОУ ВО «ИжГТУ М.Т. Калашникова».	№2, 15.01.2015	+
25.	Положение о порядке предоставления обучающимся каникул после прохождения государственной итоговой аттестации по образовательным программам высшего образования - программам бакалавриата, программам специалитета и программам магистратуры в ИжГТУ имени М.Т. Калашникова	№ 795, 10.06.2019	+
26.	Положение о режиме занятий обучающихся ИжГТУ имени М.Т. Калашникова	№ 885, 27.06.2019	+
27.	Положение о порядке и основаниях перевода, отчисления и восстановления обучающихся в ИжГТУ имени М.Т. Калашникова	№ 867, 24.06.2019	+
28.	Положение о назначении государственной академической стипендии и (или) государственной социальной стипендии студентам, государственной стипендии аспирантам, выплата стипендий слушателям подготовительных отделений, обучающимся по очной форме обучения за счет бюджетных ассигнований федерального бюджета и материальной поддержке студентам и аспирантам, обучающимся по очной форме обучения за счет бюджетных ассигнований федерального бюджета	№ 875, 30.06.2017	+
29.	Положение об организации и осуществлении обучения по индивидуальному учебному плану, в том числе	№ 868,	+

	ускоренного обучения, по программам высшего образования - программам бакалавриата, специалитета и магистратуры в ИжГТУ имени М.Т. Калашникова	24.06.2019	
30.	Положение об экстернате в ИжГТУ имени М.Т. Калашникова	№ 1346, 05.12.2018	+
31.	Положение о порядке предоставления академического отпуска, отпуска по беременности и родам, отпуска по уходу за ребенком до достижения им возраста 3 лет	№ 288, 17.03.2020	+
32.	Порядок формирования расписания учебных занятий, промежуточной и итоговой аттестации по программам высшего образования – программам бакалавриата, программам специалитета и программам магистратуры в ИжГТУ имени М.Т. Калашникова	№ 1476, 29.12.2018	+
33.	Положение о полном государственном обеспечении и дополнительных гарантиях по социальной поддержке детей-сирот и детей, оставшихся без попечения родителей, лиц из числа детей-сирот и детей, оставшихся без попечения родителей, а также лиц, потерявших в период обучения обоих родителей или единственного родителя, обучающихся по очной форме обучения за счёт средств федерального бюджета	№ 1089, 02.09.2019	+
34.	Положение о студенческом совете Глазовского инженерно-экономического института (филиала) ФГБОУ ВО «ИжГТУ имени М.Т. Калашникова)	№ 33, 17.12.2018	+
35.	Положение о студенческом самоуправлении	№ 23, 06.06.2018	+
36.	Положение о формах, периодичности и порядке текущего контроля успеваемости и промежуточной аттестации обучающихся по образовательным программам высшего образования - программам бакалавриата, программам специалитета и программам магистратуры в ИжГТУ имени М.Т. Калашникова	№ 909, 03.07.2019	+
37.	Положение о порядке зачета результатов освоения обучающимися учебных предметов, курсов, дисциплин (модулей), практики, научных исследований, дополнительных образовательных программ в других организациях, осуществляющих образовательную деятельность	№ 1462, 29.12.2018	+
38.	Положение о государственной итоговой аттестации по	№ 1364,	+

	образовательным программам высшего образования - программам бакалавриата, программам специалитета и программам магистратуры в ИжГТУ имени М.Т. Калашникова	07.12.2018	
39.	Положение о проведении итоговой аттестации по не имеющим государственной аккредитации образовательным программам высшего образования - программам бакалавриата, программам специалитета и программам магистратуры в ИжГТУ имени М.Т. Калашникова	№ 1463, 29.12.2018	+
40.	Порядок пользования учебниками и учебными пособиями обучающимися, осваивающими учебные предметы, курсы, дисциплины за пределами ФГОС и (или) получающими платные образовательные услуги в ИжГТУ имени М.Т. Калашникова	№ 1151, 11.10.2018	+
41.	Положение об оказании платных образовательных услуг	№ 694, 24.05.2019	+
42.	Положение о порядке организации образовательной деятельности по образовательным программам среднего профессионального образования;	№ 320, 12.03.2019	+
43.	Положение о порядке проведения государственной итоговой аттестации выпускников по образовательным программам среднего профессионального образования;	№ 179, 08.02.2019	+
44.	Положение о порядке разработки и утверждения образовательной программы среднего профессионального образования – программ подготовки специалистов среднего звена	№ 23, 06.06.2018	+
45.	Требования к структуре и содержанию рабочей программы учебной дисциплины программы подготовки специалистов среднего звена	№ 23, 06.06.2018	+
46.	Требования к структуре и содержанию рабочей программы профессионального модуля программы подготовки специалистов среднего звена	№ 23, 06.06.2018	+
47.	Методические указания по планированию, организации и проведению лабораторных работ и практических занятий по профессиональным программам подготовки специалистов среднего звена	№ 23, 06.06.2018	+
48.	Требования к разработке методических указаний по выполнению курсовой работы (проекта) студентов, обучающихся по программам подготовки специалистов	№ 23, 06.06.2018	+

	среднего звена		
49.	Методические рекомендации по выполнению курсовой работы (проекта) по междисциплинарному курсу (дисциплине) обучающихся по программам подготовки специалистов среднего звена	№ 23, 06.06.2018	+
50.	Требования к разработке методических указаний по выполнению выпускной квалификационной работы студентов, обучающихся по программам подготовки специалистов среднего звена	№ 23, 06.06.2018	+
51.	Методические указания по выполнению выпускной квалификационной работы обучающихся по программам подготовки специалистов среднего звена	№ 23, 06.06.2018	+
52.	Положение о практике обучающихся по программам подготовки специалистов среднего звена	№ 23, 06.06.2018	+
53.	Положение о фонде оценочных средств по образовательной программе подготовки специалистов среднего звена	№ 23, 06.06.2018	+
54.	Положение о текущем контроле знаний и промежуточной аттестации, обучающихся по программам подготовки специалистов среднего звена	№ 23, 06.06.2018	+
55.	Положение по планированию и организации самостоятельной работы обучающихся по программам подготовки специалистов среднего звена	№ 23, 06.06.2018	+
56.	Положение о режиме занятий обучающихся по образовательным программам подготовки специалистов среднего звена	№ 23, 06.06.2018	+
57.	Положение о порядке обучения по индивидуальному учебному плану, в том числе по ускоренному обучению по программам подготовки специалистов среднего звена	№ 23, 06.06.2018	+
58.	Положение о порядке проведения итоговой аттестации выпускников по образовательным программам среднего профессионального образования не имеющим государственной аккредитации	№ 1155, 16.09.2019	+
59.	Инструкция по расчету объема учебной нагрузки профессорско-преподавательского состава	№ 187, 11.02.2019	+
60.	Положение об открытом стадионе широкого профиля с элементами полосы препятствий	№ 7, 24.09.2019	+

2.2. Информация об образовательной деятельности института

Подготовка специалистов по всем УГСН, реализуемым в филиале осуществляется по очной, очно-заочной и заочной формам обучения.

Основные образовательные программы высшего образования

В отчетный период филиал вел подготовку по трем укрупненным группам специальностей и направлений:

38.00.00 Экономика и управление:

38.03.01 Экономика, профиль «Экономика предприятий (организаций)»;

38.03.02 Менеджмент, профиль «Производственный менеджмент».

15.00.00 Машиностроение:

15.03.05 Конструкторско-технологическое обеспечение машиностроительных производств, профиль «Технология машиностроения».

09.00.00 Информатика и вычислительная техника:

09.03.01 Информатика и вычислительная техника, профиль «Автоматизированные системы обработки информации и управления».

Организация и качество приема студентов

В 2019 году филиалу были выделены 10 мест, финансируемых за счет средств федерального бюджета, на целевую подготовку специалистов для предприятий г. Глазова по очной форме обучения на направление «Конструкторско-технологическое обеспечение машиностроительных производств» по программе высшего образования «Технология машиностроения».

Таблица 1 – Зачисление в филиал в 2019 году

№ п/п	Направление подготовки	Всего принято ОФО/ОЗФО/ЗФО	Бюджет ОФО/ОЗФО/ЗФО	Внебюджет ОФО/ОЗФО/ЗФО
1.	15.03.05 Конструкторско-технологическое обеспечение машиностроительных производств	10/0/24	10/0/0	0/0/24
2.	38.03.01 Экономика	0/12/0	0/0/0	0/12/0

Контингент обучающихся

За отчетный период сохранилась тенденция снижения контингента студентов. Причиной этого является в первую очередь сокращение бюджетных мест на очной форме обучения.

Традиционно в филиале большее количество студентов обучается на очно-заочной и заочной формах обучения. Состояние контингента в 2019 году представлено в таблице 2.

Таблица 2 – Контингент обучающихся по формам обучения

№	Название ООП	Код	Контингент обучающихся по формам обучения (чел.): очной/очно-заочной/заочной			
			Всего		на договорной основе	
			На 01.01.2019	На 31.12.2019	На 01.01.2019	На 31.12.2019
1.	Автоматизированные системы обработки информации и управления	09.03.01	10/19/0	0/13/0	0/1/0	0/1/0
2.	Конструкторско-технологическое обеспечение машиностроительных производств	15.03.05	25/21/61	24/0/71	7/21/61	5/0/71
3.	Экономика	38.03.01	0/40/23	0/11/45	0/40/23	0/11/45
4.	Менеджмент	38.03.02	0/13/0	0/12/0	0/13/0	0/12/0

Следует обратить внимание на сохранение контингента студентов. Это касается как бюджетной, так и внебюджетной форм обучения.

Структура выпуска специалистов

В 2019 году ГИЭИ выпустил бакалавров по очной, очно-заочной (вечерней) и заочной формам обучения. Структура выпуска бакалавров в 2019 году представлена в таблице 3.

Таблица 3 – Выпуск бакалавров в 2019г.

№ п/п	Направления подготовки	Всего выпущено очная/вечерняя/заочная	Бюджет очная/вечерняя/заочная	Внебюджет очная/вечерняя/заочная
1.	09.03.01 Информатика и вычислительная техника	9/0/0	9/0/0	0/0/0
2.	15.03.05 Конструкторско-технологическое обеспечение машиностроительных производств	5/0/12	4/0/0	1/0/12
3.	38.03.01 Экономика	0/0/10	0/0/0	0/0/10

Основные образовательные программы среднего профессионального образования

Среднее профессиональное образование представлено одной программой

09.02.04 Информационные системы (по отраслям).

Подготовка специалистов среднего специального образования позволяет обеспечить качество подготовки за счет привлечения к преподаванию специалистов высшей квалификации, отбор абитуриентов с высоким уровнем подготовки для обучения по программам высшего образования, а так же сократить срок подготовки бакалавров, поступающих на базе СПО за счет обучения по индивидуальному учебному плану. Перед филиалом поставлена задача формирования непрерывной системы подготовки специалистов с высшим образованием по системе «Школа-Колледж-Вуз».

Организация и качество приема студентов

В 2019 году на специальность «Информационные системы (по отраслям)» филиалу было выделено 15 мест, финансируемых за счет средств федерального бюджета, на очную форму обучения.

Таблица 4 – Зачисление в филиал в 2019 году

№ п/п	Направление подготовки	Всего принято офо/озфо/зфо	Бюджет офо/озфо/зфо	Внебюджет офо/озфо/зфо
1.	09.02.04 Информационные системы (по отраслям)	26/0/0	15/0/0	11/0/0

Контингент обучающихся

Состояние контингента в 2019 году представлено в таблице 5.

Таблица 5 – Контингент обучающихся по формам обучения

№	Название ППССЗ	Код	Контингент обучающихся по формам обучения (чел.): очной/очно-заочной/заочной			
			Всего		на договорной основе	
			На 01.01.2019	На 31.12.2019	На 01.01.2019	На 31.12.2019
1	Информационные системы (по отраслям)	09.02.04	37	63	22	34

Структура выпуска специалистов

В 2019 году выпуска специалистов по программе среднего профессионального образования не было.

Дополнительное профессиональное образование

В филиале разработано и реализовано 9 программ дополнительного профессионального образования, сформированных по приоритетным направлениям развития промышленности, информационных технологий, экономики и управления при участии заинтересованных предприятий и организаций города, таких как АО «ЧМЗ», ООО «МК ЧМЗ», АО «Глазовский завод Металлист», ООО «Глазовская мебельная фабрика».

Программы предназначены для руководителей и специалистов предприятий, топ-менеджеров, студентов выпускных курсов. Прошедшим обучение выдаются диплом о профессиональной переподготовке или удостоверение о повышении квалификации.

В 2019 году филиал участвовал в реализации национального проекта «Производительность труда». По заявкам АО «Глазовский завод Metallist», ООО «Глазовская мебельная фабрика», ООО «Машиностроительный комплекс ЧМЗ» прошли повышение квалификации 111 предприятий.

Довузовская подготовка и профориентационная работа

Филиал работает во взаимодействии со школами: преподаватели филиала традиционно проводят профориентационные встречи с родителями и учащимися школ города и близлежащих районов Удмуртии. В 2019 году были проведены профориентационные встречи со старшеклассниками (9,11 классы) в 15-и средних общеобразовательных школах города Глазова, Глазовского района, Ярского, Красногорского, Дебёсского районов Удмуртии. Стала регулярной профориентационная работа вуза со студентами Глазовского политехнического колледжа. Эта работа обеспечивает преемственность в получении высшего технического образования по профилю «Технология машиностроения».

Так же филиал участвует во всех Ярмарках учебных мест, которые проводятся в Глазове и прилегающих к нему районах. Эта работа позволяет обеспечить набор подготовленных абитуриентов. Стали традицией экскурсии в ГИЭИ школьников, которые интересуются работой инженеров и экономистов. Во время этих экскурсий ученики знакомятся с материально-технической базой филиала, преподавателями, получают представление о будущей профессии.

Ежегодно в сентябре-декабре в институте проводится профориентационный конкурс «Мой вектор жизни – инженерия». В 2019 году в конкурсе приняли участие более 30 человек учащихся школ и колледжей города Глазова.

В дополнение к традиционным мероприятиям институт выступил организатором очного тура олимпиады «Звезда».

Вывод. Структура подготовки специалистов и спектр предлагаемых филиалом дополнительных профессиональных образовательных программ в целом соответствует потребностям промышленных предприятий и организаций региона.

Вместе с тем, в связи с уменьшением контингента студентов, следует продолжать поиск новых форм профориентационной работы среди обучающихся общеобразовательных школ и выпускников средних профессиональных образовательных организаций, а также с работающими специалистами предприятий города, имеющими среднее профессиональное образование. Актуальным является также совершенствование содержания образовательных программ, усиления их практикоориентированности и согласование содержания подготовки с потенциальными работодателями.

Анализ соответствия ООП требованиям ФГОС ВО

Основные образовательные программы (ООП) по всем направлениям, обучение по которым обеспечивает филиал, построены на базе действующих ФГОС ВО. Все реализуемые ООП согласованы с ведущими работодателями города Глазова.

ООП включает в себя:

- 1) учебный план;
- 2) календарный учебный график;
- 3) рабочие программы дисциплин;
- 4) программы практик студентов;
- 5) фонд оценочных средств – контрольные вопросы, задания по курсу, расчетно-графические работы, тесты и другие формы контроля;
- 6) материалы, устанавливающие содержание и порядок проведения итоговых аттестаций;
- 7) методические указания по курсовым работам (проектам);
- 8) методические указания по выполнению выпускной квалификационной работы.

В ходе самообследования было установлено, что все дисциплины, запланированные в учебном плане на текущий год, имеются в расписании занятий, экзаменационных или зачетных ведомостях. По всем дисциплинам учебных планов разработаны рабочие программы, для каждой дисциплины (модуля) четко сформулированы конечные результаты обучения в увязке с осваиваемыми знаниями, умениями и приобретаемыми компетенциями. Все учебные планы соответствуют требованиям ФГОС ВО по нормативному сроку освоения основной образовательной программы, который составляет: по всем бакалаврским программам – 4 года, по очно-заочной и заочной формам обучения продолжительность подготовки увеличена на 6 месяцев и составляет для бакалавров 4 года 6 месяцев.

Все учебные планы соответствуют требованиям ФГОС по общей трудоемкости освоения основной образовательной программы, которая составляет: – по всем бакалаврским программам – 240 зачетных единиц за весь период обучения. Для всех учебных планов выполняется требование к трудоемкости освоения основной образовательной программы по очной форме получения образования за учебный год, которое составляет 60 зачетных единиц. Все учебные планы составлены таким образом, что выполняются требования к трудоемкости базовой, вариативной части блоков и блока в целом. Выполняются требования к общей трудоемкости каждой дисциплины основной образовательной программы, в базовой части всех бакалаврских учебных планов отсутствуют дисциплины объемом менее 2 зачетных единиц. Выполняются требования к часовому эквиваленту зачетной единицы, равной 36 часов.

Во всех учебных планах общая трудоемкость освоения образовательной программы соответствуют ФГОС ВО. Минимальный объем контактной работы обучающихся с преподавателем составляет не менее 18 академических часов в неделю по очной форме, и не менее 10 академических часов по заочной форме.

Во всех учебных планах запланированы каникулы общей продолжительностью 7-10 недель. Число экзаменов и зачетов не превышает допустимую норму – не более 10 и 12, соответственно, в год, для студентов, обучающихся по программам высшего образования. Число курсовых проектов и работ по очной форме обучения не превышает 3 в семестр. Для разработки и реализации ООП привлекаются представители основных потенциальных работодателей.

По всем дисциплинам, предусмотренным рабочими учебными планами, есть рабочие программы. Рабочие программы ориентированы на достижение конечной цели обучения, соответствуют профессионально-образовательным требованиям к подготовке выпускников. При разработке рабочих программ учтены требования ФГОС к формированию необходимых компетенций. В рабочих программах указаны цели и задачи изучения дисциплины, дан подробный план изучения дисциплины, сформулированы требования, которые необходимо выполнить для успешного прохождения текущего контроля по дисциплине и промежуточной аттестации. Виды занятий и формы контроля по дисциплинам соответствуют заявленным целям изучения дисциплин. Рабочие программы учебных дисциплин содержат также всю необходимую информацию для организации самостоятельной работы обучающихся: указано количество часов, отводимых на самостоятельную работу по каждому разделу или теме, даны вопросы (темы) для самостоятельного изучения, предложен список учебной, методической литературы и периодических изданий для самостоятельной подготовки. Рабочие программы учебных дисциплин ежегодно пересматриваются и обновляются с учетом развития науки, экономики, технологий и пр.

Рабочими учебными планами предусмотрены все установленные ФГОС ВО практики студентов. По всем видам практик имеются программы и методические рекомендации по их прохождению.

Итоговая аттестация выпускников включает в себя защиту выпускной квалификационной работы и реализуется в соответствии с Положением об итоговой государственной аттестации выпускников высших учебных заведений Российской Федерации, утвержденным Министерством образования и науки Российской Федерации, требованиями ФГОС ВО и разработанным на основе вышеперечисленного «Положением об итоговой государственной аттестации выпускников в ГИЭИ». Для подготовки студентов к итоговой государственной аттестации на выпускающих кафедрах разработаны «Методические указания по выполнению выпускной квалификационной работы (ВКР)». Тематика ВКР, как правило, определяется тематикой научной работы, выполняемой на кафедре, или тематикой работ, предлагаемых предприятиями, с которыми сотрудничает кафедра («реальные дипломные работы»). Все выпускные квалификационные работы до защиты подвергаются проверке на антиплагиат. В целом учебная документация по направлениям подготовки соответствует требованиям ФГОС ВО.

Организация учебного процесса в соответствии с учебным планом

Организация учебного процесса включает в себя следующие основные

этапы:

- составление графика учебного процесса на планируемый год;
- разработка (актуализация) учебных планов;
- планирование учебной деятельности ППС;
- формирование рабочих учебных планов на учебный год;
- составление расписания учебных занятий на семестр и экзаменационной сессии;
- составление расписания итоговой государственной аттестации.

Учебный процесс организован в соответствии с расписанием основных аудиторных занятий и экзаменационных сессий.

Учебный год очной, очно-заочной (вечерней) форм обучения начинается 1 сентября и делится на 2 семестра, каждый из которых заканчивается промежуточной аттестацией. Учебные занятия проводятся по учебным планам, учебным графикам и по расписанию, составляемым на семестр. Сроки начала и окончания учебного года для студентов заочной формы обучения и слушателей по программам дополнительного профессионального образования устанавливаются рабочими учебными планами и фактом комплектования учебных групп.

Для всех видов аудиторных учебных занятий академический час устанавливается продолжительностью 45 мин. Перерыв между занятиями – 10 минут, обеденный перерыв – 40 мин.

Расписание экзаменов и зачетов составляется на каждый семестр и утверждается заместителем директора по образовательной деятельности, согласуется с председателем студенческого совета, не позднее, чем за две недели до начала сессии.

Последовательность и логичность изучения учебных дисциплин по всем образовательным программам в расписаниях занятий соответствует учебным планам. Лабораторные занятия проводятся по подгруппам в специально оборудованных кафедральных лабораториях.

В филиале проводится постоянный анализ обеспеченности читаемых дисциплин рабочими программами и программами практик, вносятся изменения в рабочие программы, связанные с внесением изменений в рабочие учебные планы, обновлением литературы, совершенствованием самостоятельной работы студентов, применением инновационных приемов и методов обучения. Рабочие программы содержат все необходимые элементы: цели и задачи дисциплины, требования к знаниям, умениям и навыкам студентов, содержание тем и распределение часов по темам, перечень тем практических, семинарских занятий, лабораторных работ, требования к выполнению курсовой работы, учебно-методическое обеспечение и формы контроля.

При изучении дисциплин применяется внутрисеместровая аттестация (текущий контроль), промежуточная и итоговая аттестация. В частности, проводятся коллоквиумы, контрольные опросы, проверка остаточных знаний. Практикуется рейтинговая система контроля знаний студентов. При текущем контроле применяются компьютерное тестирование. Билеты для проведения

экзаменов и зачетов пересматриваются и утверждаются на заседаниях кафедры ежегодно. Вопросы для проверки остаточных знаний соответствуют содержанию дисциплины. Остаточные знания проверяются по основополагающим разделам дисциплины.

Одним из методов проверки остаточных знаний является «входной контроль» в виде письменного опроса студентов по основным разделам обеспечивающих дисциплин, проводимый перед изучением специальной дисциплины. Темы этих разделов приведены в рабочих программах.

Содержание контрольных работ отвечает требованию по закреплению теоретических знаний. Темы и варианты контрольных работ по дисциплине приведены в рабочих программах. Для студентов заочной формы обучения контрольные работы предусмотрены по всем дисциплинам, указанным в учебном плане.

При изучении специальных дисциплин учебным планом предусмотрено выполнение курсовых работ и курсовых проектов. Темы курсовых работ и проектов по дисциплине приведены в фондах оценочных средств к рабочим программам. При курсовом проектировании используются новейшие разработки и методики проектирования. Широко применяется компьютерная техника как при оформлении графической части и пояснительной записки, так и при проведении расчетов. Тематика курсовых работ и курсовых проектов соответствует профилю преподаваемой дисциплины.

В ходе самообследования выявлено, что распределение аудиторного времени по видам учебных занятий, последовательность изучения тем дисциплины или интегрированного курса соответствуют образовательным программам.

На постоянной основе в течение двух недель после начала семестра и периодически в течение семестра осуществляется мониторинг учебного процесса. Объектами мониторинга учебного процесса являются преподавательская деятельность: качество и технология проведения занятий, трудовая дисциплина и выполнение учебной нагрузки профессорско-преподавательским составом. Результаты мониторинга докладываются на Ученом совете филиала.

Учет фактического объема учебной работы, выполненной преподавателями кафедр, за отчетный период с бюджетными студентами осуществляется специалистами по учебно-методической работе кафедр на основании индивидуальных планов работы преподавателя.

Перед началом каждого семестра проводится обследование материально-технического обеспечения учебного процесса (готовность аудиторного фонда к учебному семестру, контроль надлежащего использования аудиторного фонда и т.д.).

Текущий мониторинг аудиторного учебного фонда учебного процесса включает в себя оценку состояния аудиторного фонда, которая осуществляется путем плановых обходов аудиторного фонда сотрудниками учебно-методического отдела. По результатам посещений аудиторий

составляется служебная записка на имя начальника АХЧ, который формирует план переоборудования и ремонта помещений.

Внедрение новых форм, средств и методов обучения. Организация самостоятельной работы. Использование новых информационных технологий в учебном процессе

В филиале создана внутривузовская электронная информационно - образовательная среда. Принята и осуществляется программа информатизации, направленная на совершенствование учебного процесса. ГИЭИ располагает 4 компьютерными классами с современным программным обеспечением; 4 учебные аудитории, оснащены новейшим учебным оборудованием: интерактивными досками и мультимедийными средствами – веб-камерами, ноутбуками, видеопроекторами; используются электронные учебники и электронные библиотечные системы. ГИЭИ подключен к информационно-правовым системам «ГАРАНТ» и «Консультант Плюс», которые используются для обучения студентов экономического профиля, в том числе при самостоятельной подготовке. Студенты других направлений подготовки и сотрудники филиала также могут получить информацию по интересующим вопросам.

Для расширения области занятости выпускников ГИЭИ реализует дополнительные образовательные программы профессиональной переподготовки, в частности, «Переводчик в сфере профессиональной коммуникации», которая позволяет студентам получить при выпуске дополнительную квалификацию и работать на предприятиях, активно участвующих в работе с зарубежными партнерами.

На кафедрах разрабатываются, апробируются и реализуются разнообразные формы и методы обучения, направленные на повышение результативности учебного процесса. Важным компонентом подготовки является практическая составляющая, которая реализуется в ГИЭИ с привлечением специалистов предприятий города.

В институте активно применяются интерактивные формы и методы проведения учебных занятий. Лекционные занятия проводятся в аудиториях оснащенных мультимедийным оборудованием, что позволяет существенно повысить интенсивность учебного процесса за счет демонстрации фильмов и других материалов. Широко применяется проблемное изложение материала, студенты вовлекаются в обсуждение изучаемых вопросов. На занятиях применяются деловые игры, выполняются лабораторные работы, в том числе и с применением компьютерной техники. Типичными формами проведения занятий и технологиями обучения, используемыми большинством преподавателей самых разных дисциплин, являются компьютерные симуляции, деловые и ролевые игры, мультимедийные презентации, проблемные лекции, лекции-пресс-конференции, видеолекции, лекции с заранее предусмотренными ошибками, групповое проведение и защита лабораторных работ, разбор конкретных ситуаций (case studies), проекты, разработка коллективных учебных сайтов, блогов (компьютерных журналов с

коллективно обновляемой информацией), экскурсии, приглашение на занятия ведущих специалистов предприятий.

В отчетном году в филиале в образовательный процесс внедрены методы проектирования.

В настоящее время вышеописанные формы и технологии занимают около 30% учебного времени студента.

Все преподаватели имеют личные кабинеты в локальной сети филиала, что позволяет оперативно осуществлять связь со студентами. Для промежуточного контроля преподаватели применяют тестовые материалы.

Большое внимание уделяется в филиале организации самостоятельной работы студентов. Самостоятельная работа студентов реализуется через выполнение домашних заданий, подготовку выступлений и докладов на семинарах и практических занятиях, подготовку курсовых работ и проектов. Преподавателями ГИЭИ разработаны методические указания по выполнению самостоятельной работы. Выполнение самостоятельной работы контролируется на занятиях, при защите курсовых работ и проектов, лучшие результаты самостоятельной работы оформляются в виде докладов на научные конференции разного уровня.

Информационно-библиотечное обеспечение

Библиотека ГИЭИ оснащена современной компьютерной техникой, что позволяет обеспечить качественную информационную поддержку учебной и научной деятельности.

В настоящее время фонд научной библиотеки составляет 48633 экземпляра. Выписывается 3 наименования журналов и газет.

Библиотека является одной из крупнейших технических и экономических библиотек города. На абонементе и в читальном зале обслуживается 310 читателей. Выдается свыше 2045 экземпляров изданий в год.

В настоящее время на балансе библиотеки находится фонд учебной и учебно-методической литературы на бумажных носителях в количестве 24396 экз., в том числе:

- количество новой (не старше 5 лет) учебно-методической литературы: 190 экз;
- количество обязательной учебной и учебно-методической литературы: 42787 экз.

В 2019 году на приобретение литературы и периодических изданий было выделено 9474,62 руб.

Кроме изданий на бумажных носителях в филиале ГИЭИ создана электронная база методических пособий преподавателей филиала, которая находится в локальной сети филиала. Доступ к этой базе осуществляется с любого компьютера.

Библиотека укомплектована всеми необходимыми изданиями по всем специальностям и направлениям подготовки, реализуемым в ГИЭИ.

В среднем на 1 студента приходится 60 экз. учебной литературы, расположенной в библиотечном фонде ГИЭИ.

Общее количество рабочих мест в библиотеке – 13.

Организация практики и характеристика баз практик

Все практики, предусмотренные учебным планом по всем ОПП, соответствуют требованиям ФГОС ВО. В филиале разработаны положения об организации всех видов практик. Для студентов, выходящих на практику, разработаны методические указания. Кафедры филиала назначают ответственных за организацию практики из числа штатных преподавателей. ГИЭИ имеет договоры и соглашения о проведении практик с ведущими предприятиями города, что позволяет обеспечить всех студентов местами практик, соответствующих современным требованиям к специалистам. Несмотря на то, что кафедра предлагает студенту место прохождения практики, студент может сам подобрать предприятие для прохождения практики, с перспективой дальнейшего трудоустройства. Кафедры регулярно заслушивают отчеты ответственных за практику и анализируют уровень сформированности компетенций студентов.

По результатам практики студенты представляют дневник практики с отзывом руководителя от предприятия, отчет о выполнении индивидуального задания. Аттестация студентов по итогам практики проводится в индивидуальном порядке. По итогам практики проводятся студенческие научные конференции, семинары, на которых обсуждаются вопросы развития техники, организации деятельности предприятий, с которыми ознакомились студенты. Результаты аттестации по практике учитываются при подведении итогов общей успеваемости обучающихся. Качество прохождения практик соответствует требованиям ФГОС ВО.

Постоянные контакты филиала с предприятиями и организациями – базами практики позволяют наметить и реализовать мероприятия по совершенствованию организации и проведению производственных практик.

В таблице 6 приведены договоры и соглашения с предприятиями о прохождении практик студентами ГИЭИ.

Таблица 6 – Договоры с предприятиями о прохождении практик студентами

Организация	Дата заключения	Срок действия
ОАО «Глазовская мебельная фабрика»	№06-юр от 14.04.2010	бессрочный
ОАО «Реммаш»	б/н от 10.09.2013	бессрочный
ООО «Машиностроительный комплекс ЧМЗ»	№ и/1 от 10.09.2009	бессрочный
ОАО «Швейная фабрика «Рабочая марка»	№12-юр от 13.04.2010	бессрочный
АО «Глазовский завод Металлист»	б/н от 07.10.2017	бессрочный

МУП «Жилищно-коммунальное управление МО «Город Глазов»	№17-253 от 24.10.2017	до 24.10.2022
ООО «Приборсервис»	б/н от 18.09.2017	до 18.09.2022
ООО «Глазов. Электрон»	б/н от 14.09.2017	до 18.09.2022
АО «Гринатом»	№ 22/13733-Д от 08.06.2018	до 31.12.2023
ООО «Глазовский завод Химмаш»	№ 01-18 от 02.04.2018	до 02.04.2023
ПАО «Сбербанк России»	№1 от 02.04.2018	до 02.04.2021
АО «Чепецкий механический завод»	№ 19/16758-Д от 19.10.2018	до 19.10.2023
ООО «Глазовская мебельная фабрика»	№06/ от 14.04.2010	бессрочный
ООО «Новые информационные технологии»	№ 03/2019 от 26.04.2019	по 27.04.2024
ООО «КРЕЙН»	№04/2019 от 29.04.2019	по 27.04.2024
ООО «Лоцман»	№ 05/2019 от 14.05.2019	по 13.05.2024

Вывод Содержание подготовки выпускников соответствует требованиям федеральных государственных образовательных стандартов для ОПОП ВО и СПО, федеральным государственным требованиям для ОПОП послевузовского профессионального образования и других нормативных документов Министерства образования и науки РФ.

2.3. Кадровое обеспечение института

Краткие сведения о кафедрах филиала

Кафедра «Экономика и менеджмент»

Кафедра создана в июле 2003 года на базе кафедры «Социальные и экономические науки». С 2017 г. и. о. зав. кафедрой назначена кандидат экономических наук, доцент Пронина И.В.

Количество ставок по штатному расписанию кафедры в 2019 году: 1,5 ставки доцента, 0,75 ставки старшего преподавателя и 0,5 ставки специалиста по учебно-методической работе 1 категории.

Кафедра является выпускающей по направлениям 38.03.01 «Экономика» и 38.03.02 «Менеджмент», в рамках которых реализуется подготовка бакалавров по следующим профилям:

- Экономика предприятий и организаций
- Производственный менеджмент.

Преподаватели кафедры «Экономика и менеджмент» постоянно повышают свою научную и педагогическую квалификацию. На кафедре активно внедряются современные методики преподавания. Преподаватели и сотрудники кафедры участвуют в научно-исследовательской работе. В

отчетном году пять преподавателей кафедры прошли стажировки на АО «Глазовский завод металлист».

Преподаватели кафедры активно участвуют в разработке и реализации программ дополнительного профессионального образования. В течение отчетного года на кафедре реализовано 9 программ дополнительного профессионального образования, на которых прошли повышение квалификации более 100 работников промышленных предприятий города Глазова.

Кафедра «Машиностроение и информационные технологии».

Кафедра создана в 2018 году на базе двух кафедр «Специальные инженерные науки» и «Автоматизированные системы управления» для подготовки специалистов инженерно-технического профиля, способных выполнять проектно-конструкторскую, производственно-технологическую, организационно-управленческую и производственно-эксплуатационную деятельность на машиностроительных предприятиях. И. о. зав. кафедрой – кандидат физико-математических наук, доцент Беляев В.В.

Количество ставок по штатному расписанию кафедры в 2019 году: 5,48 ставки доцента, 1,4 ставки старшего преподавателя и 0,15 ставки ассистента; 1,5 ставки учебно-вспомогательного персонала (ведущий инженер 0,5 ставки, 0,25 зав. учебной лабораторией, 0,5 ставки специалиста по УМР, ст. лаборант 0,25 ставки).

Кафедра является выпускающей по программам:

15.03.05 Конструкторско-технологическое обеспечение машиностроительных производств, профиль «Технология машиностроения»;

09.03.01 Информатика и вычислительная техника, профиль «Автоматизированные системы обработки информации и управления»;

09.02.04 – Информационные системы (по отраслям).

Кафедра тесно сотрудничает с кафедрами «Автоматизированные системы обработки информации и управления» и «Программное обеспечение» Университета и с кафедрой «Теоретические основы информатики» ФГБОУ ВО «Удмуртский государственный университет». Преподаватели указанных кафедр принимают участие в работе ГЭК.

На заседаниях кафедры обсуждаются и принимаются решения по изменениям и дополнениям к рабочим программам дисциплин, программам практик, тем курсовых работ и выпускных квалификационных работ, что находит отражение в протоколах заседаний кафедр.

Сотрудники кафедры регулярно проходят повышение квалификации, участвуют в семинарах, научно-практических конференциях.

Кафедра использует современное лицензионное или предоставленное бесплатно правообладателями программное обеспечение.

Обе кафедры филиала обеспечены необходимыми нормативно-правовыми документами.

Планы работы кафедры и индивидуальные планы работы преподавателей соответствуют задачам, стоящим перед институтом. На

каждом заседании кафедры рассматриваются вопросы качества подготовки студентов.

Методическое обеспечение имеется по всем дисциплинам учебного плана. Ежегодно издаются и периодически обновляются учебно-методические пособия и рекомендации по дисциплинам, закрепленным за кафедрами.

На заседаниях кафедр ежегодно обсуждаются и принимаются решения по изменениям и дополнениям к рабочим программам дисциплин, программам практик, тем курсовых работ и выпускных квалификационных работ, что находит отражение в протоколах заседаний кафедры.

Кадровое обеспечение

Среди штатных преподавателей 66% составляют преподаватели, имеющие ученые степени и звания.

К преподаванию приглашаются квалифицированные специалисты Университета и города. Особое внимание уделяется привлечению к образовательной деятельности кафедр действующих специалистов промышленных предприятий города. Например, к.т.н. Е.Н. Актуганова – руководитель группы Материаловедения и термической обработки (ОАО «ЧМЗ»), к.э.н. Л.П. Суднищикова – главный бухгалтер ООО «Лоцман», А.Ю. Чирков - инженер-технолог (АО «ЧМЗ»), И.А. Казаков - инженер-технолог (ООО «Энергоремонт»), В.В. Левонюк – зам.технического директора, главный инженер ПАО «Уралхиммаш», Л.М. Новоселова – директор по развитию ООО Специализированный застройщик «Железно», Л.Э. Сахарникова - зам. начальника управления культуры, спорта и молодежной политики, отдела культуры Администрации г. Глазова. Это обеспечивает, с одной стороны, выполнение требований ФГОС ВО, с другой стороны, позволяет максимально согласовывать содержание подготовки специалистов с запросами потенциальных работодателей.

Таблица 7 – Сведения о профессорско-преподавательском составе

Размер ставки	Штатные	Внутренние совместители	Внешние совместители	Почасовики	Штатные вуза
Численность профессорско-преподавательского состава (физ. лиц)					
1	2	0	0	0	0
0,6	1	0	0	0	0
0,5	0	0	2	0	0
0,46	1	0	0	0	0
0,4	1	1	0	0	0
0,33	1	0	0	0	0
0,25	0	0	1	0	0
0,23	0	1	0	0	0
0,2	1	0	0	0	0
0,15	3	2	0	0	0
0,13	0	1	0	0	0
0,1	0	1	1	0	0
Численность профессорско-преподавательского состава с ученой степенью и/или званием (физ. лиц)					

1	2	0	0	0	0
0,6	0	0	0	0	0
0,5	0	0	2	0	0
0,46	0	0	0	0	0
0,4	1	0	1	0	0
0,33	1	0	1	0	0
0,25	0	0	0	0	0
0,23	0	1	0	0	0
0,2	0	1	1	0	0
0,15	1	1	0	0	0
0,13	0	0	0	0	0
0,1	0	1	1	0	0

В штат филиала входит научный работник, который в соответствии со статьей 50 Федерального закона от 29.12.2012 №273-ФЗ «Об образовании в Российской Федерации» обязан формировать у обучающихся профессиональные качества по избранному направлению подготовки, развивать у обучающихся самостоятельность, инициативу, творческие способности.

Повышение квалификации преподавателей

Все штатные преподаватели филиала регулярно повышают свою квалификацию. В 2019 году подготовлена и защищена работа на соискание ученого звания кандидат наук Дюкиной Н.Г. (кафедра МиИТ).

Преподаватели ГИЭИ повышают свою квалификацию в ИДПО ИжГТУ имени М.Т. Калашникова, в Центре дополнительного образования филиала, практикуются стажировки на предприятиях города – потенциальных работодателей для выпускников филиала.

Ведущий специалист по персоналу совместно с заведующими кафедрами контролируют исполнение требований по регулярному повышению квалификации преподавателей кафедр. В филиале утвержден план-график повышения квалификации.

Таблица 8. Повышение квалификации в 2019 году

№ п/п	Кафедра	По штатному расписанию (чел.)	Повышение квалификации (чел.)	
			по профилю	по ИКТ
1	Машиностроения и информационных технологий	6	3	5
2	Экономика и менеджмент	4	-	4

Анализ возрастного состава

Анализ возрастного состава преподавателей позволяет заключить, что в коллективе обеспечивается преемственность и сохранение лучших традиций обучения и воспитания. Возрастной состав преподавателей представлен в таблице 9.

Таблица 9 – Возрастной состав преподавателей

	Численность профессорско-преподавательского состава, распределенная по возрастным интервалам (чел.)							Всего
	до 30 лет	30-34 лет	35-39 лет	40-49 лет	50-59 лет	60-69 лет	70 лет и старше	
С ученой степенью	0	1	0	1	0	2	1	5
Без ученой степени и звания	0	1	2	2	0	0	0	5

2.4. Независимая оценка качества образования

Система менеджмента качества филиала базируется на системе менеджмента качества Университета. Основные этапы развития системы обеспечения качества базируются на стандартах ИСО – 9000. Система менеджмента качества Университета создана и развивается на основе стандарта ГОСТ ISO 9001-2011 (ИСО 9001:2008). Модель системы качества Университета основана на процессном подходе.

Управление мониторинга и аудита качества ИжГТУ имени М.Т. Калашникова регулярно проводит внутренние аудиты филиала на соответствие содержания и качества подготовки обучающихся и выпускников ФГОС и готовности основных образовательных программ к государственной аккредитации.

Составной частью оценки качества образования являются регулярные срезы знаний студентов по фондам оценочных средств, результаты которых анализируются и используются для принятия управленческих решений.

В филиале регулярно проводится оценка организации и качества учебного процесса в целом, а также работы отдельных преподавателей кафедрами, студентами. Результаты опросов и проверок показывают, что студенты удовлетворены качеством обучения.

В филиале налажена система делопроизводства, сложилась система внутреннего контроля исполнения поручений, существует номенклатура дел, которая соответствует основным направлениям деятельности вуза.

Филиал посредством электронной системы документооборота ЕЛМА является частью единой информационной среды университета, позволяющей обеспечить эффективную управленческую, научную и образовательную деятельность.

3. Научно-исследовательская деятельность

Организация научно-исследовательской деятельности

Качество образования характеризуется применением в учебном процессе сведений, полученных в процессе научной работы преподавателя. Поэтому вопросам научной деятельности в ГИЭИ уделяется особое внимание.

В настоящее время ГИЭИ решает следующие основные задачи развития научно-инновационной сферы:

- развитие научно-исследовательской базы, способной обеспечить проведение научных исследований и опытно-конструкторских работ на современном уровне;

- дооснащение научно-учебной лаборатории современным оборудованием, оснащение лабораторий современным лицензионным программным обеспечением;

- наращивание научно-инновационного потенциала ГИЭИ за счет отыскания источников получения научных заказов и повышения эффективности внедрения выполняемых НИР;

- создание условий для эффективной деятельности научных школ, мобильности и творческого роста каждого участника научных исследований: студентов, преподавателей;

- развитие инфраструктуры научно-инновационной деятельности;

- развитие взаимодействия по проведению совместных научных исследований с конструкторскими и технологическими подразделениями предприятий-партнеров (АО «Чепецкий механический завод», ООО «Машиностроительный комплекс ЧМЗ», ООО «Реммаш», АО «Глазовский завод «Металлист» и др.);

- организация взаимодействия ГИЭИ с республиканскими организациями инновационной инфраструктуры;

- обеспечение условий подготовки высококвалифицированных специалистов, научной смены, способных к профессиональному росту и профессиональной мобильности.

Вопросы НИР отражены в Положении о кафедре, функциональных обязанностях зав. кафедрой и преподавателей, в индивидуальных планах работы преподавателей. На заседаниях кафедр обсуждаются вопросы научно-исследовательской работы студентов, объявления о грантах и предстоящих конференциях.

Ученые ГИЭИ работают в актуальных научных направлениях для региона.

Основные научные направления

Основными научными направлениями, в рамках которых проводятся исследования учеными ГИЭИ являются:

- «Машиноведение, системы приводов и детали машин» – представлено коллективом ученых кафедры «Машиностроение и информационные технологии»;

- «Экономика и управление народным хозяйством (по отраслям и сферам деятельности», в т.ч.: теория управления экономическими системами; макроэкономика; экономика организация и управления предприятиями)» – представлено коллективом ученых кафедры «Экономика и менеджмент»;

В общей сложности в 2019 году учеными филиала было опубликовано 2 статьи в изданиях рекомендованных ВАК, 1 статья в рецензируемом журнале.

В филиале поставлено на бухгалтерский учет 21 объект интеллектуальной собственности, из них 20 патентов России (4 поддерживаемые), 1 свидетельство о государственной регистрации программ для ЭВМ, баз данных, топологии интегральных микросхем, выданные Роспатентом.

Научно-исследовательская работа студентов

Научно-исследовательская работа студентов регламентируется положением о НИРС, утвержденным директором филиала. На младших курсах студенты привлекаются к участию в олимпиадах разного уровня, на старших курсах подключаются к научной работе в рамках научных направлений, которые реализуются на кафедрах. Ежегодно студенты заочно участвуют в научно-практических конференциях вузов России и ближнего зарубежья, лучшие доклады публикуются в сборниках материалов конференций.

На общегородском конкурсе «Мой вектор жизни – инженерия» диплом 2 степени получил проект «Модернизация ленточно-шлифовального станка типа «Гриндер», разработанный студентами направления подготовки 15.03.05. «Конструкторско-технологическое обеспечение машиностроительных производств» профиль Технология машиностроения под руководством кандидата технических наук, доцента Овсянникова Алексея Владимировича.

В отчетный период кафедры активнее привлекали к научной работе студентов вечерней формы обучения.

Вывод. Профессорско-преподавательский состав ГИЭИ имеет достаточный научный потенциал. Особое внимание на следующем этапе будет обращено на укрепление взаимодействия с предприятиями и разработке прикладных научных работ.

4. Международная деятельность

Международное сотрудничество филиала реализуется отдельными преподавателями.

Шиляева О.Н., старший преподаватель с 2011 года является членом Международной эсперанто-организации. С 2012 года Шиляева О.Н. является членом редколлегии Международного социально-культурного молодежного журнала «Contacto».

Филиал является представителем торговой марки «PechaKuchaNight» (Япония) в Удмуртии.

Студенты ГИЭИ являются участниками международного конкурса короткометражных видеофильмов (Китай, Ханьчжоу) - в 2017 фильм ГИЭИ отмечен поощрительной грамотой.

5. Внеучебная работа

Внеучебная работа в ГИЭИ рассматривается как неотъемлемая часть профессионального и личностного становления будущих выпускников. В институте создана социокультурная среда, созданы необходимые условия для всестороннего развития и социализации личности студента, сохранения здоровья обучающихся, созданы условия для развития воспитательного компонента образовательного процесса, включая развитие студенческого самоуправления, участия студентов в работе творческих коллективов, общественных организаций, спортивных и творческих клубов.

Ежегодно утверждается План воспитательной и научно-исследовательской работы студентов. Основная цель воспитательной деятельности в филиале заключается в формировании личности будущего конкурентоспособного специалиста с высшим образованием, обладающего высокой культурой, интеллигентностью, социальной активностью, качествами гражданина-патриота.

Исходя из поставленной цели определены основные задачи воспитательной деятельности:

- совершенствование воспитательной работы со студентами, обеспечение единства процессов обучения и воспитания;
- формирование среды, направленной на воспитание у студентов высоких духовных качеств, патриотизма, трудолюбия, ответственности и самодисциплины;
- содействие развитию студенческого самоуправления, оказание организационной и методической помощи в работе студенческих общественных объединений;
- профилактика проявлений экстремизма в студенческой среде, недопущение происшествий, преступлений;
- сохранение и преумножение традиций филиала, пропаганда его истории, символики, престижности получения образования в ИжГТУ имени М.Т. Калашникова.

Воспитательная деятельность в филиале организовывается заместителем директора по образовательной деятельности при содействии заведующих кафедрами и Студенческого Совета.

Воспитательная деятельность регламентируется Концепцией воспитательной и внеучебной работы в ГИЭИ, Программой воспитательной работы со студентами на цикл обучения, Положением об организации воспитательной работы в ГИЭИ, Планом воспитательной работы и психологической поддержки студентов, Положением о студенческом совете ГИЭИ, Положением о научно исследовательской работе студентов ГИЭИ, Программой профилактической работы в ГИЭИ, документами Университета и филиала, регламентирующими работу кураторов, комиссии по социальной, психологической и правовой поддержке студентов и другими документами. Все Программы и положения утверждены приказом директора ГИЭИ.

В рамках организации воспитательной работы филиал взаимодействует с Управлением по организационно-воспитательной работе Университета, Министерством по делам молодежи УР, отделом культуры и молодежной политики Администрации города Глазова и другими общественными и образовательными организациями. Такое сотрудничество создает условия для максимального использования педагогического потенциала и ресурсов социокультурного окружения в воспитательной деятельности.

В филиале работает студенческий совет, деятельность которого регламентируется соответствующим положением.

Основные направления, по которым работает студенческий совет института:

- участие в учебно-воспитательном процессе;
- объединение студенчества на основе традиций филиала;
- организация студенческого досуга.

Организация и проведение студенческих мероприятий

Основные студенческие мероприятия: Арбузник, Посвящение в первокурсники, Директорский прием в честь Татьянинного дня, Снежижник, КВН, Олимпиады, Спортакиада ГИЭИ, соревнования по киберспорту.

Филиал является инициатором, организатором, участником мероприятий городского и республиканского уровня. Студенты принимают участие в республиканском конкурсе «Достояние республики», Дне города Глазова и в городских молодежных акциях.

В отчетный период успехи студентов ГИЭИ отмечены наградами разного уровня: команда студентов заняла 1 место в городском образовательном проекте «Достижение», А. Азиатцев (направление «Информатика и вычислительная техника») получил стипендию Правительства РФ, студенты В. Шутов (направление «Информатика и вычислительная техника»), И. Антонов (направление «Конструкторско-технологическое обеспечение машиностроительных производств») получили именную стипендию МОУ «Город Глазов», 2 студента получали повышенную стипендию за достижения в учебной, научной и общественно-полезной деятельности.

Вывод. Реализация воспитательной, внеучебной и социальной деятельности ГИЭИ соответствует требованиям ФГОС ВО, СПО и позволяет развить у студентов общекультурные компетенции.

6. Материально-техническое обеспечение

6.1. Инфраструктура университета и хозяйственно-техническая база

Материально-техническая база

Филиал имеет достаточную материально-техническую базу для осуществления образовательного процесса в целом и по направлениям подготовки. Филиал имеет учебный корпус, расположенный по адресу г. Глазов, ул. Кирова, д. 36. В оперативном управлении находится 3523 кв.м. и безвозмездном пользовании 287 кв.м.

Для осуществления образовательной деятельности филиал располагает необходимыми учебно-лабораторными помещениями, обеспечивающими качественную подготовку специалистов. Разрешения органов государственного противопожарного надзора и государственного санитарно-эпидемиологического надзора имеются.

Для проведения занятий используются 3 компьютерных класса общего назначения. В учебном процессе задействован также Центр дистанционного обучения. В филиале оборудованы современный лингафонный кабинет и электронный тир. Эти аудитории по своим параметрам и оснащённости отвечают требованиям ФГОС.

Для интенсификации учебного процесса по экономическим дисциплинам создан класс деловых игр, оснащенный современным компьютерным оборудованием в количестве – 10 компьютеров, имеющих доступ в сеть Интернет.

Имеется необходимое программное обеспечение общего и специального назначения: операционные системы и программные оболочки Windows XP Professional, Система трехмерного твердотельного моделирования Компас-3D V13, Система компьютерной алгебры MathCAD, офисный пакет Microsoft Office, сервисные программы (архиваторы, антивирусы, утилиты др.). В учебном процессе активно используются лицензионные компьютерные программы: «1С: предприятие», «1С: бухгалтерия», «Project Expert», «Audit Expert», «Quick Sales», «Бизнес-курс «ППК-Корпорация».

Функционирует компьютерная локальная сеть, в которую включены все компьютеры филиала (кроме бухгалтерии).

Продолжается наращивание компьютерной базы филиала: установка более мощных компьютеров, оснащение средствами Multimedia и т.д.

Имеющаяся копировально-множительная аппаратура позволяет оперативно тиражировать учебно-методическую литературу.

– Лаборатории и лабораторное оборудование представлены следующим списком:

– Лаборатория сопротивления материалов: машина разрывная мод. Р-0,5; маятниковый копер мод. 2130 КМ-0,3; крутильная машина мод. КМ-50-1.

– Лаборатория теории машин и механизмов, деталей машин и гидравлики: стенд гидравлической регулирующей и распределительной аппаратуры; установка для демонстрации режимов движения жидкости; ряд экспериментальных установок для проведения работ по определению коэффициента трения абсолютной эквивалентной шероховатости для прямой водопроводной трубы, по определению потери напора на местных сопротивлениях, по исследованию истечения жидкости из малых отверстий в тонкой стенке при постоянном напоре, исследования истечения жидкости из насадок при постоянном напоре и истечения жидкости из отверстия при переменном напоре; макеты ременной, цепной, зубчатых передач, передачи винт-гайка, планетарных передач; редукторы цилиндрические одно- и многоступенчатые, конические, червячные; подшипники радиальные цилиндрические и сферические.

– Лаборатория метрологии стандартизации и нормирования точности: эвольвентомер КЗУ-М; прибор для измерения радиального биения зубчатых колес; длиномер ИЗВ-3; горизонтальный оптиметр; интерферометр модели 264 №10; биениемер модели 25003; сферометр; оптическая делительная головка ОДГЗ-5; большой проектор БП-2; прибор для измерения межцентрового расстояния МЦ-400У; профилометр модели 283NK1036.

– Лаборатория физики: лаборатория молекулярной физики и физики твердого тела (лабораторные установки - 16 лаб. работ, компьютер); лаборатория электродинамики (лабораторные установки - 18 лаб. работ (осциллографы, генераторы низкой частоты, генераторы сантиметровых волн,

мосты переменного и постоянного тока, компьютеры); лаборатория оптики и квантовой физики (12 лаб. работ осциллографы, лазеры, электронно-оптические преобразователи, голографическая установка, установка для наблюдения эффекта Зеемана).

– Лаборатория химии и экологии: весы аналитические лабораторные ВЛА-200; весы лабораторные квадратные ВЛКТ-160; весы технические ВЛТ; аквадистиллятор ДЭ-4; иономер лабораторный 4-130; калориметр фотоэлектрический концентрационный КФК-2; титратор высокочастотный лабораторный ТВ-6Л1; микроскоп CARLZEISS-ZENA; печи муфельные ПМ8, СНОЛ-1; печь трубная; шкаф управления термонагревательными устройствами; шкаф сушильный ШСУ; набор химической посуды; набор химического оборудования и препаратов; комплект-лаборатория для экспертной оценки загрязнения воздуха и промышленных выбросов «Пчелка-Р»; аквадистиллятор ДЭ4-2, предназначенный для получения дистиллированной воды; колориметр фотоэлектрический концентрационный КФК-2, предназначенный для измерения оптической плотности жидкостных растворов; весы лабораторные квадрантные четвертого класса модели ВЛКТ-160гр., предназначенные для взвешивания вещества при проведении лабораторных анализов; весы лабораторные аналитические модели ВЛА-200гр., предназначенные для точных определений массы при производстве анализов; титратор высокочастотный лабораторный ТВ-6Л1, предназначенный для титрования водных растворов кислот, солей, щелочей; иономер лабораторный И-130, предназначенный для измерения активности ионов водорода (величины рН) водных растворов; прибор сталогмометр, применяемый для определения поверхностного натяжения.

– Лаборатория технологии конструкционных материалов: прибор для измерения твердости металлов и сплавов по методу Бринелля мод. ТШ-2М; прибор для измерения твердости металлов и сплавов по методу Роквелла мод. ТК-2М; электропечь СНОЛ-162008/9-М1 УХЛ4.2; печь муфельная мод. ПМ-8.

– Лаборатория технологии машиностроения, станков, и инструмента: станок токарно-винторезный универсальный мод. 1К62; станок токарно-винторезный мод. ТВ-320; станок вертикально-сверлильный мод. 2Н135.

– Лаборатория современных технологий и автоматизации машиностроения: минигабаритный фрезерный станок с ЧПУ; минигабаритный токарный станок с ЧПУ; промышленный робот; стенд автоматизации производственных процессов; лазерная установка «Квант».

– Кабинет начертательной геометрии.

В учебном процессе используются следующие кабинеты: социально-экономических дисциплин, иностранного языка (лингафонный); полигоны: разработки бизнес-приложений; проектирования информационных систем; студия информационных ресурсов. Введен в действие электронный стрелковый тир.

Занятия по физической культуре и спортивные мероприятия проводятся в спортивном комплексе, представляющем открытый стадион широкого

профиля с элементами полосы препятствий, на основании заключенного договора.

Задача обеспечения учебного процесса специализированным и лабораторным оборудованием входит в класс наиболее приоритетных направлений, определяющим образом влияющих на качество профессиональной подготовки специалистов. Вопросы развития материально-технической базы регулярно рассматриваются на заседаниях Ученого совета ГИЭИ.

Учебно-методическое, информационное и библиотечное обеспечение

В филиале работает учебно-методическая комиссия, под председательством к.ф.-м.н., доцента В.В. Беляева. Комиссия контролирует качество подготовки УМК, рабочих программ, учебно-методических пособий. Члены комиссии оказывают методическую помощь преподавателям при подготовке учебно-методических материалов.

Ответственные за реализацию УГСН контролируют своевременное обновление учебно-методических материалов и размещение их на сайте вуза в личных кабинетах преподавателей.

Программно-информационное обеспечение учебного процесса

В филиале уделяется большое внимание совершенствованию программно-информационного обеспечения учебного процесса.

Филиал располагает современным лингафонным кабинетом, в комплект которого входят ПО «Диалог Nibelung» для преобразования в интерактивную мультимедийную среду, usb-ключ с лицензией. Для организации внеучебной деятельности студентов был закуплен электронный тир в комплект, которого входят лазерный пистолет Макарова модель «ЛТ-ПМ-АС», лазерный аттракцион «Виртуальный тир», «Лазерный электронный стрелковый тренажер ИнТир», инфракрасный приемник, usb-ключ с лицензией.

Общее количество вычислительной техники и специализированных аудиторий ГИЭИ представлено в таблице 11.

Таблица 11 – Количество вычислительной техники и специализированных аудиторий

Общее количество вычислительной техники	72
Количество и состав компьютерных классов/ лабораторий	3
Количество аудиторий, оснащённых проекционным оборудованием	6
Количество мультимедийных аудиторий, подготовленных для проведения дистанционных мероприятий	4
Количество intranet- серверов	4
Количество ноутбуков	2
Количество моноблоков	1

Передовое программное обеспечение позволяет успешно вести учебную и научную работу, внедрять в обучение новые технологии и развивать дистанционное обучение. В преподавании и изучении технических дисциплин используется автоматизированная система проектирования КОМПАС 3D, позволяющая в короткий срок создавать качественные чертежи и техническую документацию. В подготовке специалистов по направлению «Экономика» используются профессиональные пакеты программ 1С: Предприятие, БИЗНЕС-КУРС: Корпорация Плюс и др. В преподавании применяются компьютерные деловые игры для развития навыков работы с документацией. Сотрудниками отдела информатизации ведется работа по внедрению компьютерных и телекоммуникационных технологий в учебный процесс. Все компьютеры ГИЭИ включены в единую локальную сеть с выходом в Интернет. ГИЭИ имеет свой сайт, информация на котором регулярно обновляется. Преподаватели ГИЭИ имеют личные кабинеты, через которые осуществляется связь со студентами и в которых выставляются учебно-методические материалы, подготовленные преподавателем для конкретной группы.

В учебный процесс ГИЭИ внедрена экспериментальная система обучения Moodle, которая позволяет вести обучение с использованием электронных форм.

Таблица 12 – Состояние программного обеспечения и информационных систем

Количество лицензий на операционные системы, офисные пакеты и прикладное программное обеспечение с указанием типа лицензий*	Windows XP- MSDN (500 ПК), Windows 7 (500 ПК), Windows 8 (200 ПК), Windows Server Standard 2003 (1 ПК), Windows Server Standard 2008 (3 ПК), Microsoft Office 2003 (20 ПК), КОМПАС 3D V13 (20 ПК), ВЕРТИКАЛЬ (20 ПК), ЛОЦМАН: PLM (20 ПК), АБВУ FineReader (4 ПК), Quick Sales (10 ПК), Audit Expert (10 ПК), Project Expert (10 ПК), 1С: Предприятие 8 (20 ПК), ESET Endpoint Antivirus (20 ПК), CorelDRAW (1 ПК), Adobe Photoshop (1 ПК), Adobe PageMaker (1 ПК), MathCad (15 ПК), Microsoft Office 2010 (70 ПК), AIDA64 Business Edition (120 ПК), Электронный справочник конструктора (20 ПК), КОМПАС-АВТОПРОЕКТ (20 ПК), Math Type Single User 1-4 Academic (4 ПК), InTir (1 ПК), Диалог-Nibelung (13 ПК)
Перечень программного обеспечения, используемого в учебном процессе	Windows XP, Windows 8.1 Professional, Windows 7 Professional, Диалог-Nibelung, Компас-3D V13, Microsoft Office Professional Plus 2010, Mathcad 14, Adem, 1С: Предприятие 8, Электронный справочник конструктора, 7-zip, ActiveState Active Python, Adobe Flash Player, Adobe Reader, Blender, Ca ERWin Data Modeler, Daemon Tools Lite, Dev-C++, WinDjVu, Firebird, Foxit PDF Editor, Foxit Reader, Gimp, Google Chrome, GraphCalc, GTK+, Inkscape, Java, K-Lite Codec Pack, kalibr+pokovka, Lazarus, Microsoft net framework, Mozilla Firefox, MyTestX, Nvu, Opera, PDFCreator, Python, Pascal ABC & Programming Taskbook, Ramus, Software Ideas Modeler 4, The KMPlayer, VLC media player, Windows Internet Explorer, XAMPP, XnView, Безопасность жизнедеятельности, Библиотека зуборезных долбяков, Популярная медицина, Система нормирования материалов, Справочник Единицы измерения, Справочник Материалы и Сортаменты, Тесты - психологический климат Вашей семьи, Тесты – здоровье, Трудовое нормирование по УНВ
Перечень	Windows XP, Windows 8.1 Professional, Windows 7 Professional, Диалог-

программного обеспечения, используемого для научной работы	Nibelung, Компас-3D V13, Microsoft Office Professional Plus 2010, Mathcad 14, Adem, 1С: Предприятие 8, Электронный справочник конструктора, 7-zip, ActiveState Active Python, Adobe Flash Player, Adobe Reader, Blender, Ca ERWin Data Modeler, Daemon Tools Lite, Dev-C++, WinDjVu, Firebird, Foxit PDF Editor, Foxit Reader, Gimp, Google Chrome, GraphCalc, GTK+, Inkscape, Java, K-Lite Codec Pack, kalibr+pokovka, Lazarus, Microsoft net framework, Mozilla Firefox, MyTestX, Nvu, Opera, PDFCreator, Python, Pascal ABC & Programming Taskbook, Ramus, Software Ideas Modeler 4, The KMPlayer, VLC media player, Windows Internet Explorer, XAMPP, XnView, Безопасность жизнедеятельности, Библиотека зуборезных долбяков, Популярная медицина, Система нормирования материалов, Справочник Единицы измерения, Справочник Материалы и Сортаменты, Тесты - психологический климат Вашей семьи, Тесты – здоровье, Трудовое нормирование по УНВ
Перечень программного обеспечения, используемого для решения административных задач	Ccleaner, DAEMON Tools Lite, DriverPack, Aida
Перечень информационных систем с указанием типа и функциональности	GS- ведомости: система комплексной автоматизации образовательного учреждения, Консультант Плюс: юридическая, бухгалтерская база знаний
Перечень используемых облачных сервисов	Google календарь, Google диск
Кабинеты, помогающие в обучении	Электронный тир в комплект, которого входят лазерный пистолет Макарова модель “ЛТ-ПМ-АС”, лазерный аттракцион “Виртуальный тир”, “Лазерный электронный стрелковый тренажер ИнТир”, инфракрасный приемник, usb-ключ с лицензией; Лингафонный кабинет в комплект, которого входят ПО “Диалог Nibelung” для преобразования в интерактивную мультимедийную среду, usb-ключ с лицензией

**Примечание: все используемые лицензии бессрочные дающие право «вечно» пользования*

Телекоммуникационная инфраструктура

Телекоммуникационная инфраструктура представлена 3 компьютерными классами, 6 аудиториями, оснащёнными проекционным оборудованием, 4 мультимедийными аудиториями, подготовленными для проведения дистанционных мероприятий, 4 intranet-серверами, объединенных компьютерной сетью.

Сетевые образовательные ресурсы

В филиале используются следующие сетевые образовательные ресурсы:

- портал учебной и деловой литературы IPRbooks;
- 1С: Предприятие – для ведения бухгалтерии организации;
- Web сайт – публикуются новости института, а так же все документы для организации учебного процесса и документы приемной комиссии;

– Moodle – для организации дистанционного и электронного обучения.

Имеется возможность организации обучения On-line на Интернет портале филиала <http://gfi.edu.ru>.

Электронно-библиотечные системы

Наличие доступа к Электронно-библиотечным системам позволяет обеспечить оперативное информационное и библиотечное обслуживание обучающихся филиала, его профессорско-преподавательского состава и сотрудников и других категорий пользователей.

Филиал подключен к электронно-библиотечным системам, сформированным на основании прямых договоров с правообладателями:

– ЭБС «IPRbooks» <http://www.iprbookshop.ru/> ;

– Научная электронная библиотека eLIBRARY.RU <http://elibrary.ru/> (договор действует до 2022г.)

Авторизированные пользователи имеют неограниченный, одновременный и индивидуальный доступ к ЭБС как с вузовского, так и с любого компьютера, где есть выход в Интернет.

Доступ к изданиям указанных ЭБС для студентов и преподавателей ГИЭИ организован как с компьютеров, находящихся в локальной сети филиала.

Вывод. Информационно-библиотечное обеспечение ГИЭИ соответствует требованиям ФГОС ВО. ГИЭИ имеет достаточное количество вычислительной техники и специализированных аудиторий. Программное обеспечение и информационные системы вполне обеспечивают учебный процесс.

6.2. Финансово-экономическая деятельность

За 2019 год филиалу определены к финансированию следующие субсидии:

- **Субсидии на выполнение государственного (муниципального) задания**
В размере 4 911 730,00 руб., что на 8,3% меньше чем в 2018 году.

- **Субсидии на иные цели** (выплата стипендий)

В размере 1 524 525,00 руб., что на 14% больше чем в 2018 году.

- **Собственные доходы:**

Остаток на начало 2019 года составил 1 208 854,29 руб.

Фактически поступило за 2019г. 10 874 838,17 руб. (99,97% по отношению к 2018г.)

Кассовые расходы составили 10 115 552,05 руб. (96,4% по отношению к 2018г.)

Основным источником поступлений доходов является оказание платных образовательных услуг.

По состоянию на 01 января 2020 г. на лицевых счетах учреждения имеется остаток средств в размере 1 572 317,53руб. по приносящей доход деятельности.

Поступление доходов и произведенные расходы в целом по филиалу сложились следующим образом:

	субсидии на иные цели	субсидии на выполнение государственн ого задания	приносящая доход деятельность	всего
Доходы всего	1 524 525,00	4 911 730,00	10 874 838,17	17 311 093,17
в т.ч. по статьям				
Образовательная деятельность бакалавриат			7 848 864,04	7 848 864,04
Образовательная деятельность СПО			1 396 921,75	1 396 921,75
Дополнительные профессиональные программы			1 335 141,50	1 335 141,50
Возмещение хозяйственных расходов с арендаторов (Быстробанк)			5 633,08	5 633,08
Возмещение расходов по оплате госпошлины			3 407,00	3 407,00
От штрафов, пеней и сумм принудительного изъятия			14 870,80	14 870,80
Пожертвования			270 000,00	270 000,00
Расходы всего	1 524 525,00	4 911 730,00	10 115 552,05	16 551 807,05
в т.ч. по статьям				
оплата труда		3 398 119,31	5 727 756,13	9 125 875,44
иные выплаты персоналу			77 183,81	77 183,81
взносы на выплаты по оплате труда		916 604,38	1 842 811,64	2 759 416,02
услуги связи			73 339,22	73 339,22
транспортные услуги			630,00	630,00
коммунальные услуги		168 815,03	771 607,91	940 422,94
работы, услуги по содержанию имущества			235 839,44	235 839,44
прочие расходы (КВР 244)		428 191,28	1 011 556,99	1 439 748,27
стипендия	1 257 482,35		4000,00	1 261 482,35
материальная помощь студентам	267 042,65			267 042,65
прочие расходы (госпошлина, транспортный налог)			10 437,19	10 437,19
прочие расходы (штрафы, пени)			2 110,22	2 110,22
приобретение основных средств			244 988,00	244 988,00
приобретение материальных запасов			113 291,50	113 291,50

По приносящей доход деятельности возвращен долг в ИжГТУ в размере 300 000,00 руб., 100 000,00 руб. – возмещены расходы по аккредитации; начислены отчисления в централизованный фонд в размере 439 437,00руб.,

За счет средств на выполнение государственного задания расходы по аккредитации составили 235 000руб.

За счет средств от приносящей доход деятельности приобретено основных средств на сумму 244 988,00руб. (без НДС)

Балансовая стоимость основных фондов по состоянию на 01.01.2020г. составляет 12 872 240,72 руб., процент износа 98,05%.

Дебиторской и кредиторской задолженности по целевым средствам и средствам на выполнение государственного задания нет.

По приносящей доход деятельности дебиторская задолженность составила 1 688 142,76 руб., в том числе:

– дебиторская задолженность за платные образовательные услуги по студентам –1 520 394,17руб.;

– расчеты по компенсации затрат по оплаченной госпошлине в сумме 45 992,71 руб.;

– расчеты по суммам принудительного изъятия (пени за пользование чужими денежными средствами) в сумме 121 755,88 руб.;

– авансы, выданные поставщикам услуг в размере – 7 768,66руб.;

– задолженность фонда социального страхования по выплатам, производимым за счет ФСС в размере 51 693,99 руб.

По приносящей доход деятельности кредиторская задолженность составила 5 600 568,87 руб., в том числе:

– перед студентами за платные образовательные услуги 3 143 229,93 руб.

– перед поставщиками за услуги связи за декабрь 2019г. в размере 2 655,37руб.

- по расчетам с головным университетом в размере 2 454 683,57руб.

Просроченной дебиторской и кредиторской задолженности нет.

Таблица 13 – Численность студентов очной формы обучения, получающих стипендии и другие формы материальной поддержки (на 31.12.2019)

	Всего	в том числе по программам	
		ВО	СПО
Численность студентов, получающих стипендию (хотя бы одну)	59	29	30
Численность студентов, получающих другие формы материальной поддержки	38	19	19
в том числе из стипендиального фонда	38	19	19

В отчетном периоде 2 студентам филиала была назначена стипендия Правительства. В 2019 году оказано материальной помощи студентам на сумму 267 042,65рублей (средний размер выплаты 7027,44 рублей на человека).

Вывод. Материально-техническая база ГИЭИ в целом и выпускающих кафедр в частности, соответствует требованиям ФГОС ВО. ГИЭИ является финансово-устойчивым образовательным учреждением.

Заключение

В декабре 2019 года институт прошел очередную аккредитацию реализуемых образовательных программ высшего и среднего профессионального образования. Итоги аккредитации подтвердили полное соответствие деятельности института требованиям федеральных государственных образовательных стандартов высшего и среднего профессионального образования, всем требованиям федеральных законодательных и нормативно-правовых актов в области образования.

В институте создана социокультурная среда, созданы необходимые условия для всестороннего развития и социализации личности студента, сохранения здоровья обучающихся, созданы условия для развития воспитательного компонента образовательного процесса, включая развитие студенческого самоуправления, участия студентов в работе творческих коллективов, общественных организаций, спортивных и творческих клубов.

Вместе с тем анализ деятельности института за отчетный период вскрыл слабые стороны. Необходимо усилить работу по сохранению и расширению контингента студентов по всем формам обучения. В связи с этим требует совершенствования профориентационная работа среди выпускников общеобразовательных школ, учреждений среднего профессионального образования, а также с действующими специалистами промышленных предприятий, имеющими среднее профессиональное образование. Следует обратить особое внимание развитию в институте научно-исследовательской деятельности преподавателей и студентов, в том числе участию в конкурсах на получение грантов.

Часть 2. Показатели деятельности образовательной организации, подлежащей самообследованию

Показатели деятельности образовательной организации высшего образования, подлежащей самообследованию

Наименование образовательной организации	Глазовский инженерно-экономический институт (филиал) федерального государственного бюджетного образовательного учреждения высшего образования "Ижевский государственный технический университет имени М.Т. Калашникова"
Регион, почтовый адрес	Удмуртская Республика 427622, г. Глазов, ул. Кирова, д. 36
Ведомственная принадлежность	Министерство образования и науки Российской Федерации

№ п/п	Показатели	Единица измерения	Значение показателя
А	Б	В	Г
1	Образовательная деятельность		
1.1	Общая численность студентов (курсантов), обучающихся по образовательным программам бакалавриата, программам специалитета, программам магистратуры, в том числе:	человек	
1.1.1	по очной форме обучения	человек	
1.1.2	по очно-заочной форме обучения	человек	
1.1.3	по заочной форме обучения	человек	
1.2	Общая численность аспирантов (адъюнктов, ординаторов, интернов, ассистентов-стажеров), обучающихся по образовательным программам подготовки научно-педагогических кадров в аспирантуре (адъюнктуре), программам ординатуры, программам ассистентуры-стажировки,	человек	0
1.2.1	по очной форме обучения	человек	0
1.2.2	по очно-заочной форме обучения	человек	0
1.2.3	по заочной форме обучения	человек	0
1.3	Общая численность студентов (курсантов), обучающихся по образовательным программам среднего профессионального образования,	человек	63
1.3.1	по очной форме обучения	человек	63
1.3.2	по очно-заочной форме обучения	человек	0
1.3.3	по заочной форме обучения	человек	0
1.4	Средний балл студентов (курсантов), принятых по результатам единого государственного экзамена на первый курс на обучение по очной форме по программам бакалавриата и специалитета по договору об образовании на обучение по образовательным программам высшего образования	баллы	70,6
1.5	Средний балл студентов (курсантов), принятых по результатам дополнительных вступительных испытаний на первый курс на обучение по очной форме по программам бакалавриата и специалитета по договору об образовании на обучение по образовательным программам высшего образования	баллы	0

1.6	Средний балл студентов (курсантов), принятых по результатам единого государственного экзамена и результатам дополнительных вступительных испытаний на обучение по очной форме по программам бакалавриата и специалитета за счет средств соответствующих бюджетов бюджетной системы Российской Федерации	баллы	0
1.7	Численность студентов (курсантов) - победителей и призеров заключительного этапа всероссийской олимпиады школьников, членов сборных команд Российской Федерации, участвовавших в международных олимпиадах по общеобразовательным предметам по специальностям и (или) направлениям подготовки, соответствующим профилю всероссийской олимпиады школьников или международной олимпиады, принятых на очную форму обучения на первый	человек	0
1.8	Численность студентов (курсантов) - победителей и призеров олимпиад школьников, принятых на очную форму обучения на первый курс по программам бакалавриата и специалитета по специальностям и направлениям подготовки, соответствующим профилю олимпиады школьников, без вступительных испытаний	человек	0
1.9	Численность/удельный вес численности студентов (курсантов), принятых по результатам целевого приема на первый курс на очную форму обучения по программам бакалавриата и специалитета в общей численности студентов (курсантов), принятых на первый курс по программам бакалавриата и специалитета на очную форму обучения	человек/%	0 / 0
1.10	Удельный вес численности студентов (курсантов), обучающихся по программам магистратуры, в общей численности студентов (курсантов), обучающихся по образовательным программам бакалавриата, программам специалитета,	%	0
1.11	Численность/удельный вес численности студентов (курсантов), имеющих диплом бакалавра, диплом специалиста или диплом магистра других организаций, осуществляющих образовательную деятельность, принятых на первый курс на обучение по программам магистратуры образовательной организации, в общей численности студентов (курсантов), принятых на первый курс по программам магистратуры на очную форму обучения	человек/%	0 / 0
1.12	Общая численность студентов образовательной организации, обучающихся в филиале образовательной организации (далее	человек	-
2	Научно-исследовательская деятельность		
2.1	Количество цитирований в индексируемой системе цитирования Web of Science в расчете на 100 научно-педагогических работников	единиц	-
2.2	Количество цитирований в индексируемой системе цитирования Scopus в расчете на 100 научно-педагогических работников	единиц	-
2.3	Количество цитирований в Российском индексе научного цитирования (далее - РИНЦ) в расчете на 100 научно-педагогических работников	единиц	-
2.4	Количество статей в научной периодике, индексируемой в системе цитирования Web of Science, в расчете на 100 научно-педагогических работников	единиц	-
2.5	Количество статей в научной периодике, индексируемой в системе цитирования Scopus, в расчете на 100 научно-педагогических работников	единиц	-
2.6	Количество публикаций в РИНЦ в расчете на 100 научно-педагогических работников	единиц	-
2.7	Общий объем научно-исследовательских, опытно-конструкторских и технологических работ (далее - НИОКР)	тыс. руб.	
2.8	Объем НИОКР в расчете на одного научно-педагогического работника	тыс. руб.	
2.9	Удельный вес доходов от НИОКР в общих доходах образовательной организации	%	
2.10	Удельный вес НИОКР, выполненных собственными силами (без привлечения соисполнителей), в общих доходах образовательной организации от НИОКР	%	
2.11	Доходы от НИОКР (за исключением средств бюджетов бюджетной системы Российской Федерации, государственных фондов поддержки науки) в расчете на одного научно-педагогического работника	тыс. руб.	
2.12	Количество лицензионных соглашений	единиц	

2.13	Удельный вес средств, полученных образовательной организацией от управления объектами интеллектуальной собственности, в общих доходах образовательной организации	%	
2.14	Численность/удельный вес численности научно-педагогических работников без ученой степени - до 30 лет, кандидатов наук - до 35 лет, докторов наук - до 40 лет, в общей численности научно-педагогических работников	человек/%	
2.15	Численность/удельный вес численности научно-педагогических работников, имеющих ученую степень кандидата наук, в общей численности научно-педагогических работников образовательной организации	человек/%	
2.16	Численность/удельный вес численности научно-педагогических работников, имеющих ученую степень доктора наук, в общей численности научно-педагогических работников образовательной организации	человек/%	0 / 0
2.17	Численность/удельный вес численности научно-педагогических работников, имеющих ученую степень кандидата и доктора наук, в общей численности научно-педагогических работников филиала (без совместителей и работающих по договорам	человек/%	-
2.18	Количество научных журналов, в том числе электронных, издаваемых образовательной организацией	единиц	0
2.19	Количество грантов за отчетный период в расчете на 100 научно-педагогических работников	единиц	0
3	Международная деятельность		
3.1	Численность/удельный вес численности иностранных студентов (курсантов) (кроме стран Содружества Независимых Государств (далее - СНГ)), обучающихся по образовательным программам бакалавриата, программам специалитета, программам магистратуры, в общей численности студентов (курсантов), в том числе:	человек/%	0 / 0
3.1.1	по очной форме обучения	человек/%	0 / 0
3.1.2	по очно-заочной форме обучения	человек/%	0 / 0
3.1.3	по заочной форме обучения	человек/%	0 / 0
3.2	Численность/удельный вес численности иностранных студентов (курсантов) из стран СНГ, обучающихся по образовательным программам бакалавриата, программам специалитета, программам магистратуры, в общей численности студентов	человек/%	0
3.2.1	по очной форме обучения	человек/%	1 / 2,56
3.2.2	по очно-заочной форме обучения	человек/%	0 / 0
3.2.3	по заочной форме обучения	человек/%	1 / 1,12
3.3	Численность/удельный вес численности иностранных студентов (курсантов) (кроме стран СНГ), завершивших освоение образовательных программ бакалавриата, программ специалитета, программ магистратуры, в общем выпуске студентов	человек/%	0 / 0
3.4	Численность/удельный вес численности иностранных студентов (курсантов) из стран СНГ, завершивших освоение образовательных программ бакалавриата, программ специалитета, программ магистратуры, в общем выпуске студентов	человек/%	0 / 0
3.5	Численность/удельный вес численности студентов (курсантов) образовательной организации, обучающихся по очной форме обучения по образовательным программам бакалавриата, программам специалитета, программам магистратуры, прошедших обучение за рубежом не менее семестра (триместра), в общей численности студентов (курсантов)	человек/%	0 / 0
3.6	Численность студентов (курсантов) иностранных образовательных организаций, прошедших обучение в образовательной организации по очной форме обучения по образовательным программам бакалавриата, программам специалитета, программам магистратуры, не менее семестра (триместра)	человек	0
3.7	Численность/удельный вес численности иностранных граждан из числа научно-педагогических работников в общей численности научно-педагогических работников	человек/%	0 / 0

3.8	Численность/удельный вес численности иностранных граждан (кроме стран СНГ) из числа аспирантов (адъюнктов, ординаторов, интернов, ассистентов-стажеров) образовательной организации в общей численности аспирантов (адъюнктов, ординаторов, интернов, ассистентов-стажеров)	человек/%	0 / 0
3.9	Численность/удельный вес численности иностранных граждан стран СНГ из числа аспирантов (адъюнктов, ординаторов, интернов, ассистентов-стажеров) образовательной организации в общей численности аспирантов (адъюнктов, ординаторов, интернов, ассистентов-стажеров)	человек/%	0 / 0
3.10	Объем средств, полученных образовательной организацией на выполнение НИОКР от иностранных граждан и иностранных юридических лиц	тыс. руб.	0
3.11	Объем средств от образовательной деятельности, полученных образовательной организацией от иностранных граждан и иностранных юридических лиц	тыс. руб.	0
4	Финансово-экономическая деятельность		
4.1	Доходы образовательной организации по всем видам финансового обеспечения (деятельности)	тыс. руб.	17568,0
4.2	Доходы образовательной организации по всем видам финансового обеспечения (деятельности) в расчете на одного научно-педагогического работника	тыс. руб.	1985,08
4.3	Доходы образовательной организации из средств от приносящей доход деятельности в расчете на одного научно-педагогического работника	тыс. руб.	1229,13
4.4	Отношение среднего заработка научно-педагогического работника в образовательной организации (по всем видам финансового обеспечения (деятельности)) к соответствующей среднемесячной начисленной заработной плате наемных работников в организациях, у индивидуальных предпринимателей и физических лиц (среднемесячному доходу от трудовой	%	200
5	Инфраструктура		
5.1	Общая площадь помещений, в которых осуществляется образовательная деятельность, в расчете на одного студента (курсанта)	кв. м	52,84
5.1.1	имеющихся у образовательной организации на праве собственности	кв. м	0
5.1.2	закрепленных за образовательной организацией на праве оперативного управления	кв. м	48,41
5.1.3	предоставленных образовательной организации в аренду, безвозмездное пользование	кв. м	0
5.2	Количество компьютеров в расчете на одного студента (курсанта)	единиц	1,4
5.3	Удельный вес стоимости оборудования (не старше 5 лет) образовательной организации в общей стоимости оборудования	%	8,78
5.4	Количество экземпляров печатных учебных изданий (включая учебники и учебные пособия) из общего количества единиц хранения библиотечного фонда, состоящих на учете, в расчете на одного студента (курсанта)	единиц	672,2
5.5	Удельный вес укрупненных групп специальностей и направлений подготовки, обеспеченных электронными учебными изданиями (включая учебники и учебные пособия) в количестве не менее 20 изданий по основным областям знаний	%	100
5.6	Численность/удельный вес численности студентов (курсантов), проживающих в общежитиях, в общей численности студентов (курсантов), нуждающихся в общежитиях	человек/%	0 / 0
6	Обучение инвалидов и лиц с ограниченными возможностями здоровья		
6.1	Численность/удельный вес численности студентов (курсантов) из числа инвалидов и лиц с ограниченными возможностями здоровья, обучающихся по программам бакалавриата, программам специалитета и программам магистратуры, в общей численности студентов (курсантов), обучающихся по программам бакалавриата, программам специалитета и программам	человек/%	3 / 1,34
6.2	Общее количество адаптированных образовательных программ высшего образования, в том числе:	единиц	0
6.2.1	программ бакалавриата и программ специалитета	единиц	0

	инвалидов и лиц с ограниченными возможностями здоровья с другими нарушениями	человек	0
	инвалидов и лиц с ограниченными возможностями здоровья со сложными дефектами (два и более нарушений)	человек	0
6.5.3	по заочной форме обучения	человек	0
	инвалидов и лиц с ограниченными возможностями здоровья с нарушениями зрения	человек	0
	инвалидов и лиц с ограниченными возможностями здоровья с нарушениями слуха	человек	0
	инвалидов и лиц с ограниченными возможностями здоровья с нарушениями опорно-двигательного аппарата	человек	0
	инвалидов и лиц с ограниченными возможностями здоровья с другими нарушениями	человек	0
	инвалидов и лиц с ограниченными возможностями здоровья со сложными дефектами (два и более нарушений)	человек	0
6.6	Общая численность инвалидов и лиц с ограниченными возможностями здоровья, обучающихся по адаптированным программам магистратуры, в том числе:	человек	0
6.6.1	по очной форме обучения	человек	0
	инвалидов и лиц с ограниченными возможностями здоровья с нарушениями зрения	человек	0
	инвалидов и лиц с ограниченными возможностями здоровья с нарушениями слуха	человек	0
	инвалидов и лиц с ограниченными возможностями здоровья с нарушениями опорно-двигательного аппарата	человек	0
	инвалидов и лиц с ограниченными возможностями здоровья с другими нарушениями	человек	0
	инвалидов и лиц с ограниченными возможностями здоровья со сложными дефектами (два и более нарушений)	человек	0
6.6.2	по очно-заочной форме обучения	человек	0
	инвалидов и лиц с ограниченными возможностями здоровья с нарушениями зрения	человек	0
	инвалидов и лиц с ограниченными возможностями здоровья с нарушениями слуха	человек	0
	инвалидов и лиц с ограниченными возможностями здоровья с нарушениями опорно-двигательного аппарата	человек	0
	инвалидов и лиц с ограниченными возможностями здоровья с другими нарушениями	человек	0
	инвалидов и лиц с ограниченными возможностями здоровья со сложными дефектами (два и более нарушений)	человек	0
6.6.3	по заочной форме обучения	человек	0
	инвалидов и лиц с ограниченными возможностями здоровья с нарушениями зрения	человек	0
	инвалидов и лиц с ограниченными возможностями здоровья с нарушениями слуха	человек	0
	инвалидов и лиц с ограниченными возможностями здоровья с нарушениями опорно-двигательного аппарата	человек	0
	инвалидов и лиц с ограниченными возможностями здоровья с другими нарушениями	человек	0
	инвалидов и лиц с ограниченными возможностями здоровья со сложными дефектами (два и более нарушений)	человек	0
6.7	Численность/удельный вес численности работников образовательной организации, прошедших повышение квалификации по вопросам получения высшего образования инвалидами и лицами с ограниченными возможностями здоровья, в общей численности работников образовательной организации, в том числе:	человек/%	0 / 0
6.7.1	численность/удельный вес профессорско-преподавательского состава, прошедшего повышение квалификации по вопросам получения высшего образования инвалидами и лицами с ограниченными возможностями здоровья, в общей численности профессорско-преподавательского состава	человек/%	0 / 0

6.7.2	численность/удельный вес учебно-вспомогательного персонала, прошедшего повышение квалификации по вопросам получения высшего образования инвалидами и лицами с ограниченными возможностями здоровья, в общей численности	человек/%	0 / 0
-------	---	-----------	-------