

МИНОБРНАУКИ РОССИИ

**Глазовский инженерно-экономический институт (филиал)
федерального государственного бюджетного образовательного учреждения
высшего профессионального образования
«Ижевский государственный технический университет
имени М.Т. Калашникова»**

РАССМОТРЕНО
на заседании Ученого совета
ИжГТУ имени
М.Т. Калашникова
«30» марта 2015 г.
протокол № 3

УТВЕРЖДАЮ
Ректор ИжГТУ имени
М.Т. Калашникова


«20» апреля 2015 г.



**ОТЧЕТ
О РЕЗУЛЬТАТАХ САМООБСЛЕДОВАНИЯ
ЗА 2014 ГОД**

Ижевск
2015

Глазовский инженерно-экономический институт (филиал) федерального государственного бюджетного образовательного учреждения высшего профессионального образования «Ижевский государственный технический университет имени М.Т. Калашникова»

**Краткое наименование учебного заведения:
ГИЭИ (филиал) ФГБОУ ВПО «ИжГТУ имени М.Т. Калашникова»**

Введение

Глазовский инженерно-экономический институт (филиал) федерального государственного бюджетного образовательного учреждения высшего профессионального образования «Ижевский государственный технический университет имени М.Т. Калашникова» был создан на базе учебно-консультационного пункта Ижевского механического института, который был организован в 1962 году. Среди выпускников У КП ИМИ в Глазове первый президент УР А.А. Волков, директор МУП «Ижводоканал» А.Г. Задоянний, директор ОАО «Глазовские заводы» К.Ф. Касимов и другие известные в республике лица. В 2002 году Приказом Минобразования РФ был образован Глазовский филиал Ижевского государственного технического университета. В филиале началась подготовка студентов по очной форме обучения.

В связи с эффективным развитием в 2004 году филиал был преобразован в институт и переименован в Глазовский инженерно-экономический институт (филиал) государственного образовательного учреждения высшего профессионального образования «Ижевский государственный технический университет».

В 2012 году Ижевский технический университет получил имя М.Т. Калашникова. С этого периода времени филиал называется Глазовский инженерно-экономический институт (филиал) федерального государственного бюджетного образовательного учреждения высшего профессионального образования «Ижевский государственный технический университет имени М.Т. Калашникова».

За годы работы филиал стал центром инженерного и экономического образования, науки и культуры северного региона Удмуртии.

1. Общие сведения о ГИЭИ (филиале) ФГБОУ ВПО «ИжГТУ имени М.Т. Калашникова»

Местонахождение института:

427622, Удмуртская Республика, г. Глазов, ул. Кирова, 36.

E-mail: gfi@gfi.edu.ru Сайт: <http://www.gfi.edu.ru>
Телефон/факс: (341-41) 5-34-09

Директор д.т.н., профессор Ф.И. Плеханов.

2. Организационно-правовое обеспечение образовательной деятельности

2.1 Учредительные документы

Учредитель: Министерство образования и науки Российской Федерации

Организационно-правовая форма – государственная.

Основными учредительными документами ГИЭИ являются:

1. Приказ Минобразования РФ от 30.05.2002 № 1989 об образовании Глазовского филиала Ижевского государственного технического университета.

2. Приказ Минобразования РФ от 14.05.2004 № 2156 о переименовании Глазовского филиала Ижевского государственного технического университета в Глазовский инженерно-экономический институт (филиал) государственного образовательного учреждения высшего профессионального образования «Ижевский государственный технический университет».

3. Приказ Минобрнауки РФ от 17.02.2012 № 120 о переименовании Глазовского инженерно-экономического института (филиала) федерального государственного бюджетного образовательного учреждения высшего профессионального образования «Ижевский государственный технический университет» в Глазовский инженерно-экономический институт (филиал) федерального государственного бюджетного образовательного учреждения высшего профессионального образования «Ижевский государственный технический университет имени М.Т. Калашникова».

4. Лицензия на право ведения образовательной деятельности, выданная Федеральной службой по надзору в сфере образования и науки, от 17 августа 2012 года, серия 90Л01, № 0000309, регистрационный № 0284, срок действия – бессрочно.

5. Предыдущие лицензии на ведение образовательной деятельности и приложения к ним (с соответствующими приказами):

- Лицензия на право ведения образовательной деятельности, выданная Министерством общего и профессионального образования Российской Федерации, от 01.04.1999, учетная серия А № 0502, регистрационный № 24Г-0502, срок действия – 01.04.2005;

- Лицензия на право ведения образовательной деятельности, выданная Федеральной службой по надзору в сфере образования и науки, от 07.04.2004, учетная серия А № 156209, регистрационный № 2164, срок действия – 01.04.2005;

- Лицензия на право ведения образовательной деятельности, выданная Федеральной службой по надзору в сфере образования и науки, от 30.03.2005, серия А № 164602, регистрационный № 4504, срок действия – 30.03.2010;

- Лицензия на право ведения образовательной деятельности, выданная Федеральной службой по надзору в сфере образования и науки, от 15.10.2008, серия АА № 000275, регистрационный № 0273, срок действия – 30.03.2010;

- Лицензия на право ведения образовательной деятельности, выданная Федеральной службой по надзору в сфере образования и науки, от 08.04.2010, серия АА № 003116, регистрационный № 3105, срок действия – 08.04.2015;

- Лицензия на право ведения образовательной деятельности, выданная Федеральной службой по надзору в сфере образования и науки, от 01.09.2011, серия ААА № 001920, регистрационный № 1837, срок действия – бессрочно;

- Лицензия на право ведения образовательной деятельности, выданная Федеральной службой по надзору в сфере образования и науки, от 17.08.2012, серия 90Л01 № 0000309, регистрационный № 0284, срок действия – бессрочно.

6. Свидетельство о государственной аккредитации серия 90А01 № 0000955, рег. № 0894 от 31 января 2014 года, приложение № 3 к свидетельству о государственной аккредитации серия 90А01 № 0005644.

7. Устав ФГБОУ ВПО «Ижевский государственный технический университет имени М.Т. Калашникова», утвержденный приказом Министерства образования и науки Российской Федерации, от 29.04.2011, № 1563.

8. Изменения в Устав ФГБОУ ВПО «Ижевский государственный технический университет имени М.Т. Калашникова», утвержденные приказом Министерства образования и науки Российской Федерации, от 17.02.2012, № 120.

9. Положение о филиале ФГБОУ ВПО «Ижевский государственный технический университет имени М.Т. Калашникова» в г. Глазове, утвержденное приказом ректора ФГБОУ ВПО «Ижевский государственный технический университет имени М.Т. Калашникова», от 25.04.2012, № 681.

10. Уведомление от 21.04.2012 № 4438325 «О постановке на учет российской организации в налоговом органе на территории РФ», выданное Межрайонной инспекцией Федеральной налоговой службы № 2 по УР.

11. Свидетельство о государственной регистрации права, выданное Управлением Федеральной службы государственной регистрации кадастра и картографии по Удмуртской Республике, от 30 октября 2012 года, серия 18 АБ, № 605631.

12. Свидетельство о государственной регистрации права, выданное Управлением Федеральной службы государственной регистрации кадастра и картографии по Удмуртской Республике, от 30 октября 2012 года, серия 18 АБ № 605633, приложение № 3.

13. Санитарно-эпидемиологическое заключение Федеральной службы по надзору в сфере защиты прав потребителей и благополучия человека с приложением, выданное Территориальным отделом Управления Роспотребнадзором по УР в г. Глазове, от 27.11.2009, № 18.20.01.000.М.002746.11.09, № 1611661 (Удмуртская Республика, г. Глазов, ул. Кирова, д.27а), срок действия – бессрочно.

14. Заключение о соответствии объекта защиты требованиям пожарной безопасности, выданное Управлением надзорной деятельности ГУ МЧС России по Удмуртской Республике, от 29.03.2013, № 84/7/5 (Удмуртская Республика, г. Ижевск, ул. Коммунаров, д. 325).

15. Договор № 131-09 по оказанию медицинской помощи от 01.10.2009 с МУЗ «Городская больница № 1»; дополнительное соглашение № 8 от 01.07.2013 к договору № 131-09 от 01.10.2009; договор № 16-13 безвозмездного пользования нежилым помещением от 10.12.2012.

16. Сведения об образовательной организации, осуществляющей образовательную деятельность по образовательным программам высшего образования на начало 2014/2015 учебного года - по состоянию на 01 октября 2014 г. (ВПО-1).

17. Сведения о материально-технической и информационной базе, финансово-экономической деятельности образовательного учреждения, реализующего программы высшего профессионального образования, за 2012 г. (ВПО-2).

18. Сведения об образовательной организации, осуществляющей образовательную деятельность по образовательным программам среднего профессионального образования (СПО-1).

19. Договор № 31-12 на предоставление услуг по организации питания от 10.09.2012 с ИП Кряжевских М.Б.

2.2 Локальные нормативные акты в области образовательной деятельности

Деятельность ГИЭИ регламентируется следующими локальными нормативными актами ИжГТУ имени М.Т.Калашникова и ГИЭИ:

1. Правила внутреннего распорядка обучающихся, утвержденные приказом ректора ФГБОУ ВПО «ИжГТУ имени М.Т. Калашникова» от 06.07.2012 №1238.
2. Программа оптимизации Глазовского инженерно-экономического института (филиала) ФГБОУ ВПО «ИжГТУ имени М.Т. Калашникова», утвержденная директором ГИЭИ (филиала) ФГБОУ ВПО «ИжГТУ имени М.Т. Калашникова» 25.06.2014, обсуждена на заседании Ученого совета ГИЭИ (филиала) ФГБОУ ВПО «ИжГТУ имени М.Т. Калашникова»
3. Положение об Ученом совете филиала, утвержденное приказом директора от 25.12.2013 №12.
4. Положения о кафедрах ГИЭИ (филиала) ФГБОУ ВПО «Ижевский государственный технический университет имени М.Т. Калашникова», утвержденные приказом ректора, от 19.06.2012, № 1122;
5. Положение о НИР студентов ГИЭИ, утвержденное приказом директора от 27.11.2012 №10.
6. Положение о центре коллективного пользования, утвержденное приказом директора от 27.11.2012 №10.
7. Положение о старосте академической группы, утвержденное приказом директора от 27.11.2012 №10;
8. Положение о Комиссии по социальной, психологической и правовой поддержке студентов, утвержденное приказом директора, от 10.12.2010, № 7.
9. Положение об административно-хозяйственной части ГИЭИ (филиала) ФГБОУ ВПО «Ижевский государственный технический университет имени М.Т. Калашникова», утвержденное приказом ректора, от 07.06.2013, № 1013;
10. Положение об общем отделе ГИЭИ (филиала) ФГБОУ ВПО «Ижевский государственный технический университет имени М.Т. Калашникова», утвержденное приказом ректора, от 03.06.2013, № 953;
11. Положение об учебно-методическом отделе ГИЭИ (филиала) ФГБОУ ВПО «Ижевский государственный технический университет имени М.Т. Калашникова», утвержденное приказом ректора, от 07.06.2013, № 1013;

12. Положение о библиотеке ГИЭИ (филиала) ФГБОУ ВПО «Ижевский государственный технический университет имени М.Т. Калашникова», утвержденное приказом ректора, от 26.08.2013, № 1306;
13. Положение о бухгалтерии ГИЭИ (филиала) ФГБОУ ВПО «Ижевский государственный технический университет имени М.Т. Калашникова», утвержденное приказом ректора, от 26.08.2013, № 1306;
14. Положение об отделении среднего профессионального образования ГИЭИ (филиала) ФГБОУ ВПО «Ижевский государственный технический университет имени М.Т. Калашникова», утвержденное приказом ректора, от 03.06.2013, № 953;
15. Положение о редакционно-издательском отделе ГИЭИ (филиала) ФГБОУ ВПО «Ижевский государственный технический университет имени М.Т. Калашникова», утвержденное приказом ректора, от 03.06.2013, № 953;
16. Положение об отделе информатизации ГИЭИ (филиала) ФГБОУ ВПО «Ижевский государственный технический университет имени М.Т. Калашникова», утвержденное приказом ректора, от 03.06.2013, № 953;
17. Положение о центре дополнительного профессионального образования Глазовского инженерно-экономического института (филиала) ФГБОУ ВПО «Ижевский государственный технический университет имени М.Т. Калашникова», утвержденное приказом директора, от 25.06.2013, № 4;
18. - СТО 02069668 2.001-2008 - Учебно-методический комплекс;
19. Положение «Об оказании платных образовательных услуг», утвержденное приказом ректора, от 10.06.2013, № 1017;
20. Ин 02069668 2.001-2011 — Инструкция по личным делам студентов и учебным карточкам
21. Ин 02069668 2.002-2011 - Инструкция о порядке заполнения, хранения и выдачи документов, удостоверяющих личность обучающихся, и зачетных книжек в ИжГТУ;
22. Положение «О порядке проведения практики студентов, обучающихся по ООП ВПО», утвержденное ректором 2 апреля 2013 года;
23. Положение «О студенческом научном обществе», утвержденное приказом ректора, от 22.03.2010, г. № 71.
24. Документы, подтверждающие наличие у обучающихся доступа к электронным изданиям по изучаемым дисциплинам.
25. Положение о порядке формирования и реализации учебных дисциплин по выбору студентов, утвержденное от 25.12.2013 №11.
26. Положение об организации активных, интерактивных и традиционных форм проведения занятий в соответствии с ФГОС в ГИЭИ (филиале) ФГБОУ ВПО «ИжГТУ имени М.Т. Калашникова», утвержденное приказом директора от 25.08.2014 №6.

27. Положение об организации самостоятельной работы студентов Глазовского инженерно-экономического института (филиала) ФГБОУ ВПО «ИжГТУ имени М.Т. Калашникова», утвержденное приказом директора от 04.09.2013.
28. Положение о порядке планирования и организации самостоятельной работы студентов по программам среднего профессионального образования, утвержденное директором, от 22.01.2013;
29. Положение об организации выполнения и защиты курсовых работ (проектов) по дисциплинам отделения среднего профессионального образования, утвержденное директором, от 22.01.2013;
30. Положение о производственной (профессиональной) практике студентов отделения среднего профессионального образования, утвержденное директором, от 10.09.2011;
31. Положение о порядке проведения практики студентов, обучающихся по основным образовательным программам высшего профессионального образования, утвержденное приказом директора, от 08.04.2013;
32. Положение об итоговой государственной аттестации выпускников ГИЭИ (филиала) ФГБОУ ВПО «Ижевский государственный технический университет имени М.Т. Калашникова», утвержденное приказом директора, от 04.09.2013;
33. Положение о курсовых работах и курсовых проектах студентов ГИЭИ (филиала) ФГБОУ ВПО «Ижевский государственный технический университет имени М.Т. Калашникова», утвержденное приказом директора, от 04.09.2013;
34. Положение о стипендиальном обеспечении от 22.11.2013 №1808.
35. Положение о порядке проведения практики студентов, обучающихся по основным образовательным программам высшего профессионального образования, утвержденное ректором от 08.04.2013.
36. Положение об итоговой государственной аттестации выпускников по основным образовательным программам высшего профессионального образования, утвержденное приказом ректора от 29.11.2013.
37. Положение об итоговой государственной аттестации бакалавров Глазовского инженерно-экономического института (филиала) ФГБОУ ВПО «ИжГТУ имени М.Т. Калашникова», утвержденное приказом директора от 16.12.2013.
38. Положение о балльно-рейтинговой системе оценки знаний обучающихся в Глазовском инженерно-экономическом институте (филиале) ФГБОУ ВПО «Ижевского государственного технического университета имени М.Т.Калашникова», утвержденное приказом директора ГИЭИ от 03.09.2013 г. № 1.
39. Распорядительный акт, подтверждающий обновление ООП от 06.03.2014 № 6 Ученого совета ГИЭИ (филиала) ФГБОУ ВПО «ИжГТУ имени М.Т. Калашникова».

40. Стратегия обеспечения гарантии качества (сертификат №РОСС RU.ЦШ00.К00515, выданный ФГБОУ ВПО «Ижевский государственный технический университет имени М.Т. Калашникова, подтверждающий, что система менеджмента качества соответствует ГОСТ ISO 9001-2011 от 15.02.2013).
41. ОПД 02069668 1.002-2008 Положение о внутривузовской системе гарантии качества подготовки специалистов ИжГТУ на основе европейских стандартов (ENQA).
42. Договоры на использование сторонних ЭБС: ЭБС «IPRbooks» www.iprbookshop.ru, ООО «Ай Пи Ар Букс», Контракт № 78/2014 от 20 октября 2014г. С ООО «Ай Пи Эр Медиа» доступ к ЭБС IPRbooks. Срок доступа с 27 октября 2014г до 27 октября 2015г
43. Положение об итоговой государственной аттестации бакалавров Глазовского инженерно-экономического института (филиала) ФГБОУ ВПО «ИжГТУ имени М.Т. Калашникова» по направлению 080100 «Экономика» профили «Экономика предприятий (организаций)», «Бухгалтерский учет, анализ и аудит», «Финансы и кредит», утвержденное приказом директора 01.09.2014.
44. Положение об организации текущего и промежуточного контроля знаний студентов, утвержденное приказом ректора ФГБОУ ВПО «Ижевского государственного технического университета имени М.Т.Калашникова» от 24.04.2012 г. № 666.
45. Положение о стипендиальном обеспечении, утвержденное приказом ректора ФГБОУ ВПО «Ижевского государственного технического университета имени М.Т.Калашникова» от 22.11.2013 г. № 1808.
46. Положение о выборах декана, заведующего кафедрой ФГБОУ ВПО «Ижевского государственного технического университета имени М.Т.Калашникова», утвержденное приказом ректора от 30.12.2011 г. № 8698.
47. Положение об Учебно-методическом Совете ФГБОУ ВПО «Ижевского государственного технического университета имени М.Т.Калашникова», утвержденное приказом ректора от 08.11.2010 г. № 2911.
48. Положение о платных образовательных услугах ФГБОУ ВПО «Ижевского государственного технического университета имени М.Т.Калашникова», утвержденное приказом ректора от 10.06.2013 г. № 1017.
49. Регламент расчета нагрузки профессорско-преподавательского состава ФГБОУ ВПО «Ижевского государственного технического университета имени М.Т.Калашникова», утвержденный приказом ректора от 04.12.2012 г. № 1940.
50. Положение о Структуре учебно-методического комплекса дисциплины ФГБОУ ВПО «Ижевского государственного технического университета имени М.Т.Калашникова», утвержденное приказом ректора от 08.11.2010 г. № 2907.

51. Положение о балльно-рейтинговой системе оценки знаний обучающихся в Глазовском инженерно-экономическом институте (филиале) ФГБОУ ВПО «Ижевского государственного технического университета имени М.Т.Калашникова», утвержденное приказом директора ГИЭИ от 03.09.2013 г. № 1.
52. Положение об итоговой государственной аттестации Глазовского инженерно-экономического института (филиала) ФГБОУ ВПО «Ижевского государственного технического университета имени М.Т.Калашникова», утвержденное приказом директора ГИЭИ от 16.12.2013 г. № 10.
53. Положение об организации и порядке проведения конкурса на замещение должностей научно-педагогических работников ФГБОУ ВПО «Ижевского государственного технического университета имени М.Т.Калашникова», утвержденное приказом ректора от 04.02.2010 г. № 252.
54. Программа стратегического развития Глазовского инженерно-экономического института (филиала) ФГБОУ ВПО «Ижевского государственного технического университета имени М.Т.Калашникова», на 2012–2016 гг., утверждена на заседании Ученого совета Глазовского инженерно-экономического института (филиала) ФГБОУ ВПО «Ижевского государственного технического университета имени М.Т.Калашникова» от 12.03.2012 г. № 6.
55. Правила приема ФГБОУ ВПО «Ижевского государственного технического университета имени М.Т.Калашникова», утвержденные приказом ректора от 28.03.2014 г. № 480.
56. Договоры на использование сторонних ЭБС:
 - ЭБС “IPRbooks” www.iprbookshop.ru, ООО «Ай Пи Ар Букс», контракт № 78/2014. от 20 октября 2014 г. с ООО «Ай Пи Эр Медиа» доступ к ЭБС IPRbooks. Срок доступа с 27 октября 2014 г. до 27 октября 2015 г.
 - Научная электронная библиотека eLIBRARY.RU (<http://elibrary.ru>). Договор №399-2013/SU-26-04/2013-1 от 30 апреля 2013 г. заключен на бесперебойный доступ к периодическим изданиям. Срок доступа: с 26.04.2013 г. до 26.04.2022 г.
 - Лицензии (лицензионные соглашения) на программное обеспечение.
57. Договоры с предприятиями о прохождении практик студентами:

Вывод. ГИЭИ (филиал) ФГБОУ ВПО «ИжГТУ имени М.Т. Калашникова» имеет необходимые учредительные документы и локальные нормативные акты в области образовательной деятельности соответствующие требованиям и нормативам законодательства РФ в сфере образования.

3. Структура и система управление ГИЭИ (филиала) ФГБОУ ВПО «ИжГТУ имени М.Т. Калашникова»

3.1 Система управления ГИЭИ

Филиал является обособленным структурным подразделением федерального государственного бюджетного образовательного учреждения высшего профессионального образования «Ижевский государственный технический университет имени М.Т. Калашникова», далее (Университет), расположенным вне его места нахождения, имеет лицевые счета по учету бюджетных ассигнований федерального бюджета и средств, полученных от приносящей доход деятельности, в валюте Российской Федерации, открытые в установленном порядке в территориальных органах Федерального казначейства, обладает обособленным имуществом на праве оперативного управления, имеет обособленный баланс в составе баланса Университета, печать со своим полным наименованием и изображением Государственного герба Российской Федерации. Филиал вправе иметь иные печати, штампы, бланки со своим наименованием, а также зарегистрированную в установленном порядке эмблему и иные средства индивидуализации.

Управление филиалом осуществляется в соответствии с законодательством Российской Федерации, Типовым положением об образовательном учреждении высшего профессионального образования (высшем учебном заведении), Уставом Университета и настоящим Положением на принципах сочетания единоначалия и коллегиальности.

Общее руководство филиалом осуществляет представительный орган – Ученый совет филиала, количественный состав которого 11 человек.

В состав Ученого совета филиала входят директор филиала, который является его председателем, заместители директора, заведующие кафедрами. Представители от учебных и научных подразделений филиала избираются на общем собрании научно-педагогических работников. В настоящее время 81% членов совета имеют ученые степени и звания.

Состав Ученого совета филиала утверждается приказом ректора Университета.

Срок полномочий Ученого совета филиала не более 5 (пяти) лет.

Ученый совет филиала:

1) осуществляет общий контроль за соблюдением в деятельности филиала законодательства Российской Федерации и настоящего Положения;

2) решает вопросы учебной, учебно-методической, научно-исследовательской и информационно-аналитической работы, подготовки кадров, осуществления международных связей филиала, в том числе решает вопросы координации учебных планов и рабочих программ кафедр, принимает решения по вопросам организации учебного процесса, в соответствии с требованиями федеральных государственных образовательных стандартов и федеральных государственных требований, утверждает порядок формирования планов научно-исследовательской работы;

3) заслушивает ежегодные отчеты директора;

4) определяет принципы распределения финансовых, материальных и трудовых ресурсов филиала;

5) принимает решения по вопросам представления к присвоению ученых званий доцента и профессора работникам филиала из числа профессорско-преподавательского состава;

6) проводит избрание по конкурсу на должности научно-педагогических работников в рамках решений Ученого совета Университета;

7) определяет направления научных исследований;

8) рассматривает годовые планы научно-исследовательских работ филиала;

9) рассматривает вопросы редакционно-издательской деятельности;

10) ходатайствует о присвоении почетных званий Российской Федерации, представлении к государственным и отраслевым наградам и премиям;

11) решает другие вопросы, отнесенные к его компетенции.

Решения Ученого совета филиала оформляются протоколами и вступают в силу с даты подписания их председателем Ученого совета.

Решения Ученого совета филиала по вопросам, относящимся к его компетенции, являются обязательными для выполнения всеми работниками и обучающимися.

Ежегодно на заседаниях Ученого совета проводится мониторинг выполнения решений принятых ранее, заслушиваются отчеты о выполнении планов работы и принятых ранее решений.

Непосредственное управление филиалом осуществляется директором, назначенным на должность приказом Ректора Университета из числа лиц, имеющих, как правило, опыт учебно-методической и (или) научной и организационной работы в высшем учебном заведении. Директор филиала действует на основании доверенности, выданной Ректором Университета.

Директор осуществляет управление филиалом на принципах единоначалия и несет персональную ответственность за качество подготовки обучающихся, соблюдение финансовой дисциплины, достоверность учета и отчетности,

сохранность имущества и других материальных ценностей, находящихся в оперативном управлении филиала, на праве постоянного (бессрочного) пользования и по иным основаниям, соблюдение трудовых прав работников филиала и прав обучающихся, защиту сведений, составляющих государственную тайну, а также соблюдение и исполнение законодательства Российской Федерации.

Ректор Университета по отношению к филиалу:

- заключает, изменяет и прекращает трудовые договоры с директором, заместителем директора, гл. бухгалтером филиала в порядке и на условиях, которые установлены Трудовым Кодексом Российской Федерации (ТК РФ), иными федеральными законами, привлекает их к дисциплинарной и материальной ответственности в порядке, установленном ТК РФ, иными федеральными законами, по представлению директора филиала;

- определяет структуру филиала и штатное расписание.

Директор филиала:

- 1) руководит всей деятельностью филиала;
- 2) по доверенности Ректора Университета действует от имени Университета, представляет его интересы в отношениях с государственными органами, органами местного самоуправления, юридическими и физическими лицами;
- 3) в пределах своих полномочий издает приказы и дает указания, обязательные для всех работников филиала и обучающихся;
- 4) руководит образовательной, научной, хозяйственной и финансовой деятельностью филиала в соответствии с настоящим Положением и законодательством Российской Федерации;
- 5) возглавляет Ученый совет филиала;
- 6) обеспечивает исполнение решений Ученого совета Университета и филиала, приказов Ректора Университета;
- 7) решает вопросы финансовой деятельности филиала;
- 8) распоряжается средствами филиала в пределах своей компетенции и в соответствии с законодательством Российской Федерации;
- 9) открывает лицевые счета в территориальных органах Федерального казначейства в порядке и случаях, предусмотренных законодательством Российской Федерации и Уставом Университета;
- 10) выдает доверенности, заключает договоры на оказание платных образовательных услуг с юридическими и физическими лицами, вносит изменения и расторгает их;
- 11) заключение договоров возмездного оказания услуг и подряда производит только по согласованию и с регистрацией в Университете;

- 12) заключает, прекращает, вносит изменения и дополнения в трудовые договоры, в качестве работодателя с работниками подчиненных структурных подразделений (кроме заместителей директора, главного бухгалтера);
- 13) заключает договоры о полной материальной ответственности;
- 14) устанавливает испытания при приеме на работу, производит отстранение от работы;
- 15) утверждает должностные инструкции всех категорий работников (кроме заместителей директора, главного бухгалтера);
- 16) поручает, наряду с работой, определенной трудовым договором, дополнительную работу (совмещение профессий (должностей), расширение зоны обслуживания, увеличение объема работ, исполнение обязанностей временно отсутствующего работника);
- 17) поощряет за добросовестный эффективный труд, привлекает к дисциплинарной ответственности;
- 18) устанавливает и изменяет режим рабочего времени, привлекает к работе в выходные и нерабочие праздничные дни по согласованию с профсоюзной организацией Университета;
- 19) направляет работников на профессиональную подготовку, переподготовку и повышение квалификации;
- 20) предоставляет, продляет, переносит отпуска, отзывает из отпуска, устанавливает очередность предоставления ежегодных оплачиваемых отпусков, в соответствии с графиком отпусков, согласованным с профсоюзной организацией Университета.
- 21) организует и проводит аттестацию всех категорий работников;
- 22) организует учет и контроль рабочего времени;
- 23) разрешает оформление служебных командировок;
- 24) организует кадровое делопроизводство на основе утвержденных в Университете регламентов;
- 25) осуществляет иные полномочия по организации труда работников филиала согласно доверенности, выданной ректором Университета и Положения о филиале;
- 26) взаимодействует в рамках возложенных обязанностей с государственными органами власти РФ, органами исполнительной и законодательной власти субъектов РФ, органами местного самоуправления, организациями, предприятиями и учреждениями;
- 27) имеет право подписи приказов, договоров, актов, справок, писем, запросов, графиков, отчетов, ответов на заявления, предложения, жалобы граждан, запросы федеральных органов исполнительной власти, органов исполнительной и законодательной власти субъектов РФ, органов местного самоуправления, предприятий, организаций и учреждений, а также иных документов, связанных с исполнением возложенных обязанностей

Директор филиала несет ответственность за:

- неисполнение или ненадлежащее исполнение своих обязанностей, приказов, поручений и распоряжений ректора;
- неэффективность работы подчиненных структурных подразделений;
- неэффективное использование денежных средств;
- причинение университету материального ущерба;
- правонарушения, допущенные при осуществлении трудовой функции;
- превышение предоставленных полномочий;
- разглашение конфиденциальных сведений, в том числе государственной и коммерческой тайны, персональных данных;
- в иных случаях, предусмотренных законодательством Российской Федерации и/или локальными актами Университета.

В филиале создан попечительский совет, в который входят руководители ведущих предприятий города.

Кафедру возглавляет заведующий, избираемый Ученым советом Университета путем тайного голосования сроком до пяти лет из числа наиболее квалифицированных и авторитетных специалистов соответствующего профиля, имеющих, как правило, ученую степень или звание, и утверждаемый в должности приказом Ректора Университета.

Процедура избрания заведующего кафедрой определяется локальным актом Университета, утверждаемым Ректором.

Заведующий кафедрой несет персональную ответственность за уровень и результаты научной и учебно-методической работы кафедры.

3.2 Структура ГИЭИ

ГИЭИ имеет структуру, представленную на схеме. Структура ГИЭИ утверждена ректором ИжГТУ имени М.Т. Калашникова.

Директору института подчиняются зам. директора по ОО и ВР, зам. директора по ЗО и ДПО, зам. директора по АХЧ. В составе филиала следующие подразделения: отдел информатизации, бухгалтерия, общий отдел, библиотека, учебно-методический отдел, отделение СПО и 3 выпускающие кафедры.

Учебно-методический отдел решает вопросы, связанные с организацией учебного процесса по всем формам обучения.

Отдел информатизации ведет работу по внедрению компьютерных и телекоммуникационных технологий в учебный

процесс, оказанию консультационной помощи студентам, преподавателям и сотрудникам института во владении новым программным обеспечением.

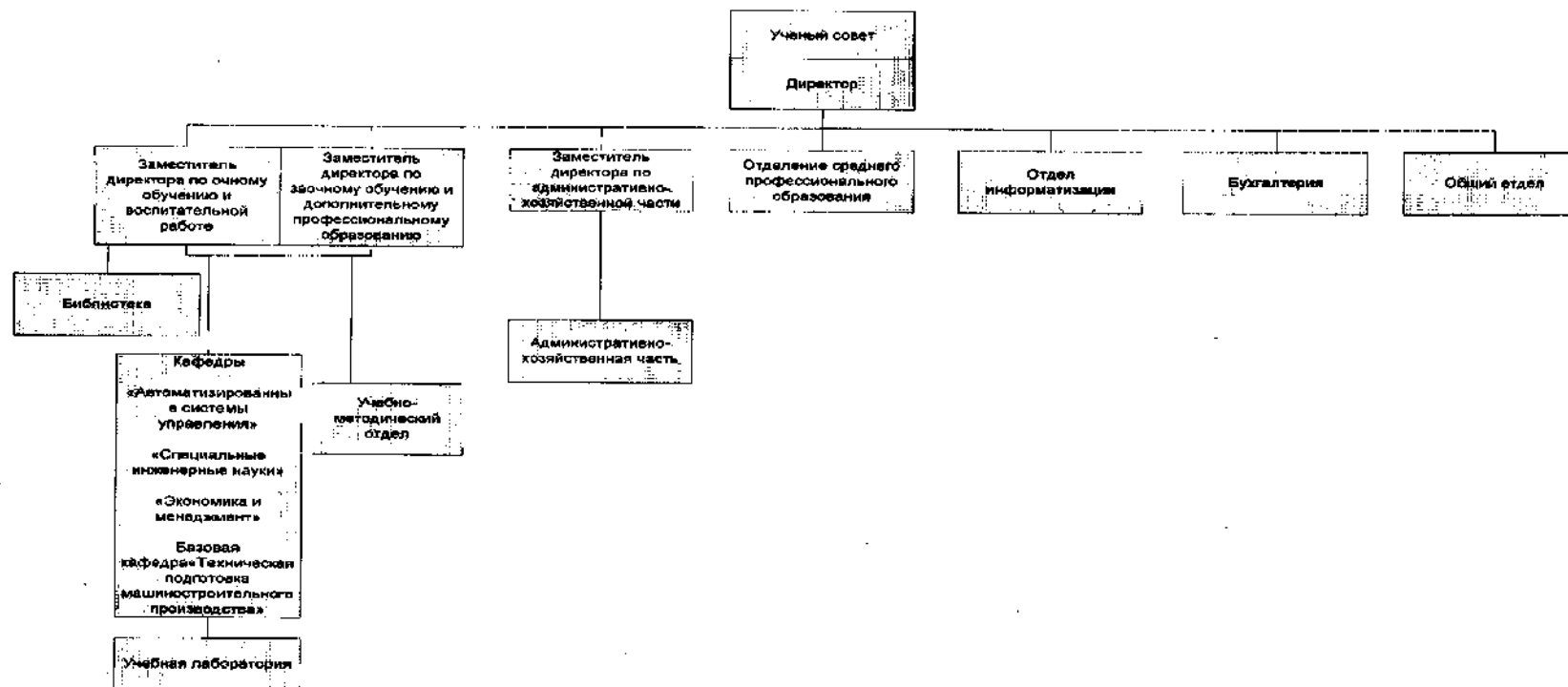
Библиотека ГИЭИ является одной из крупных технических и экономических библиотек города и полностью обеспечивает потребности ГИЭИ в литературе.

Общий отдел ГИЭИ обеспечивает организацию делопроизводства, четкость документооборота и изготовления документов в соответствии с государственными стандартами.

АХЧ обеспечивает работу всех инженерных сетей, следит за чистотой и порядком в помещениях и на территории филиала, участвует в работах по реконструкции и капитальному строительству здания.

Бухгалтерия обеспечивает решение финансовых вопросов ГИЭИ.

Структура
Глазовского инженерно-экономического института (филиала)
ФГБОУ ВПО «Ижевский государственный технический университет имени М.Т. Калашникова»



Кафедры института:

1. Автоматизированные системы управления (АСУ).
2. Специальные инженерные науки (СИН).
3. Экономика и менеджмент (ЭиМ).
4. Техническая подготовка машиностроительного производства (ТПМП).

3.2.2 Краткие сведения о кафедрах ГИЭИ

Кафедра «Экономика и менеджмент».

Кафедра создана в июле 2003 года на базе кафедры «Социальные и экономические науки». Зав. кафедрой – к.э.н. Р.Г. Кабиров.

В 2014 году по штатному расписанию на кафедре имелось 1, заведующего кафедрой, 1,2 ставки доктора наук, профессора, 6 ставок кандидата наук, доцента, 2, 75 ставок старшего преподавателя и 1 ставка специалиста по учебно-методической работе 1 категории.

Кафедра является выпускающей по УГСН – 080000 Экономика и управление, в рамках которой реализуется подготовка специалистов и бакалавров по следующим специальностям и направлениям подготовки:

080105.65 Финансы и кредит

080109.65 Бухгалтерский учет, анализ и аудит

080502.65 Экономика и управление на предприятии (по отраслям)

080507.65 Менеджмент организации

080100 Экономика

080200 Менеджмент

Сотрудники кафедры «Экономика и менеджмент» регулярно обновляют профессиональные знания и повышают квалификацию. Особое внимание кафедра уделяет работе со студентами. Ежегодно студенты кафедры участвуют в конкурсах разных уровней и добиваются в них успехов.

Кафедра «Специальные инженерные науки».

Кафедра создана в 2001 году для подготовки специалистов инженерно-технического профиля, способных выполнять проектно-конструкторскую, производственно-технологическую, организационно-управленческую и производственно-эксплуатационную деятельность на машиностроительных предприятиях. Зав. кафедрой – к.т.н., И.А. Блинов.

В 2014 году по штатному расписанию на кафедре имелись 1 ставка заведующего кафедрой, 1,25 ставки доктора наук, профессора, 4,65 ставок кандидата наук, доцента, 1,5 ставки доцента без степени, 1 ставка старшего преподавателя и 1 ставка ассистента, 3,35 ставки обслуживающего персонала (0,25 зав. учебной лабораторией, 0,1 инженера 1 категории, ведущий инженер, ст. лаборант 0,25, 0,5 ставки ведущего специалиста по учебно-методической работе).

Кафедра является выпускающей по УГСН – 150000 Metallургия, машиностроение и материаловобработка, в рамках которой реализуется подготовка специалистов и бакалавров по следующим специальностям и направлениям подготовки:

151001.65 Технология машиностроения;

151900 Конструкторско-технологическое обеспечение машиностроительных производств.

Сотрудники кафедры «Специальные инженерные науки» регулярно обновляют профессиональные знания и повышают квалификацию, ведут активную научную работу. За последние 5 лет преподавателями кафедры были успешно защищены 3 диссертации на соискание ученой степени «кандидат технических наук».

Кафедра тесно сотрудничает с ведущими предприятиями города Глазова. Совместно с ОАО «Реммаш» кафедрой открыта научная лаборатория планетарных передач имени профессора В.М. Ястребова, оснащенная современным оборудованием для испытания зубчатых передач.

На кафедре СИН работают 5 выпускников ГИЭИ, четверо из которых успешно защитили диссертации на соискание ученой степени «кандидат технических наук».

Кафедра «Техническая подготовка машиностроительного производства»

Кафедра создана в 2014 на базе в ООО «Машиностроительный комплекс ЧМЗ» в целях повышения уровня практической подготовки студентов.

По штатному расписанию на кафедре имеется 0,25 ставки заведующего кафедрой, 0,5 ставки доктора наук, профессора, 0,25 ставки кандидата наук, доцента.

Зав. кафедрой Сенюткин П.А. - зам директора по развитию бизнеса в ООО «Машиностроительный комплекс ЧМЗ». Кафедра обеспечивает проведение практик и практическую подготовку студентов на базе современного промышленного

оборудования, кроме этого, сотрудничество ученых ГИЭИ и практиков на предприятии позволяет эффективно решать актуальные проблемы производства.

Кафедра «Автоматизированные системы управления».

Кафедра создана в 2003 году. Зав. кафедрой – к.п.н., доцент А.Г. Горбушин.

В 2014 году по штатному расписанию на кафедре 3 ставки кандидата наук, доцента и 3,25 ставки старших преподавателей, 0,8 ставки профессора, 1 ставка зав. кафедрой, 0,25 ставки зав. лабораторией, 2 ставки техники 1 категории, 1 ставка вед. инженер, 1 ставка оператор ЭиВМ.

Кафедра является выпускающей по УГСН – 230000 Информатика и вычислительная техника, в рамках которой реализуется подготовка специалистов и бакалавров по следующим специальностям и направлениям подготовки высшего профессионального образования:

230102.65 Автоматизированные системы обработки информации и управления;

230100.62 Информатика и вычислительная техника.

И по программе среднего профессионального образования:

230401.51 Информационные системы (по отраслям).

и по программе среднего профессионального образования:

230401.51 Информационные системы (по отраслям).

Кафедра АСУ тесно сотрудничает с кафедрами «Автоматизированные системы обработки информации и управления» и «Программное обеспечение» головного вуза и с кафедрой «Теоретические основы информатики» ФГБОУ ВПО «Удмуртский государственный университет». Преподаватели указанных кафедр принимают участие в работе ГЭК и ГАК. Старший преподаватель кафедры АСУ ГИЭИ в соавторстве с доцентом кафедры АСОИУ ИжГТУ выпустила 2 монографии.

На заседаниях кафедры обсуждаются и принимаются решения по изменениям и дополнениям к рабочим программам дисциплин, программам практик, тем курсовых работ и выпускных квалификационных работ, что находит отражение в протоколах заседаний кафедр.

Сотрудники кафедры «Автоматизированные системы управления» регулярно обновляют профессиональные знания и повышают квалификацию на курсах повышения квалификации, семинарах, научно-практических конференциях, а также самостоятельно путем чтения специальной и научной литературы, в том числе используя сеть Интернет.

Кафедра использует современное лицензионное или предоставленное бесплатно правообладателями программное

обеспечение.

Кафедра АСУ ведет подготовку студентов по программам среднего и высшего образования, что позволяет обеспечить преемственность при подготовке специалистов.

Все кафедры обеспечены необходимыми нормативно-правовыми документами. На кафедрах имеются: Положение о кафедре; должностные инструкции сотрудников и преподавателей кафедры; протоколы заседаний кафедры; планы работы; индивидуальные планы работы преподавателей; отчеты о работе кафедры.

Планы работы кафедры и индивидуальные планы работы преподавателей соответствуют задачам, стоящим перед институтом. На каждом заседании кафедры рассматриваются вопросы качества подготовки студентов.

Методическое обеспечение имеется по всем дисциплинам учебного плана. Ежегодно издаются и периодически обновляются учебно-методические пособия и рекомендации по дисциплинам, закрепленным за кафедрами. Обсуждаются и принимаются решения по изменениям и дополнениям к рабочим программам дисциплин, программам практик, тем курсовых работ и выпускных квалификационных работ, что находит отражение в протоколах заседаний кафедры.

3.4 Система менеджмента качества

Большое внимание в ГИЭИ уделяется вопросам обеспечения качества учебного процесса. Система менеджмента качества подготовки ГИЭИ базируется на системе менеджмента качества подготовки ИжГТУ. В работе используются следующие документы, утвержденные ректором:

СТО 02069668 2.001-2008 — Учебно-методический комплекс;

ОПД 02069668 1.001-2008 — Положение о Совете по качеству ИжГТУ;

ОПД 02069668 1.002-2008 — Положение о внутривузовской системе гарантии качества подготовки специалистов ИжГТУ на основе европейских стандартов(ENQA);

СТО 02069668 3.001-2008 Отчет о научно-исследовательской работе. Правила изложения и оформления

СТО 02069668 1.001-2008 — Стандарт организации;

СТО 02069668 1.002-2008 — Управление документацией;

СТО 02069668 3.002-2008 — Проведение конкурса научных грантов Ученого совета ИжГТУ;

ИжГТУ
Ин 02069668 2.001-2011 Инструкция о порядке формирования, ведения и хранения личных дел обучающихся

Ин 02069668 2.002-2011 Инструкция о порядке заполнения, хранения и выдачи документов, удостоверяющих

личность обучающихся, и зачетных книжек в ИжГТУ

СТО 02069668 1.003-2011 - Управление записями;

СТО 02069668 1.004-2011 - Внутренний аудит;

СТО 02069668 1.005-2011 - Корректирующие и предупреждающие действия;

СТО 02069668 1.006-2011 - Управление несоответствиями;

ОПД 02069668 2.002-2012 – Положение по проведению самообследования университета;

СТО 02069668 4.001-2013 Положение о порядке присвоения учебным изданиям грифа Ученого совета университета;

СТО 02069668 2.003-2013 Регламент открытия новых направлений и профилей подготовки, специальностей и специализаций, магистерских программ в ИжГТУ имени М.Т. Калашникова

РК 02069668 1.001-2013 - Руководство по качеству

ОПД 02069668 1.003-2014 Положение по проведению ежегодного самообследования университета

Регулярно проводится оценка организации и качества учебного процесса в целом, а также работы отдельных преподавателей кафедрами и студентами. Результаты опросов и проверок показывают, что студенты удовлетворены качеством обучения.

В ГИЭИ налажена система делопроизводства, сложилась система внутреннего контроля исполнения поручений, существует номенклатура дел, которая соответствует основным направлениям деятельности вуза, внедрена автоматизированная система «Деканат». В филиале регулярно проходят срезы знаний студентов по материалам преподавателей ГИЭИ, результаты которых анализируются и используются для принятия управленческих решений.

4. Структура подготовки специалистов

4.1 Обобщенная характеристика структуры подготовки

Подготовка специалистов по всем УГСН, реализуемым в филиале осуществляется по очной, очно-заочной и заочной формам обучения. ГИЭИ является единственным учебным заведением Северного куста Удмуртской республики, ведущим подготовку специалистов по инженерно-экономическим специальностям. До 2009 года ГИЭИ вел подготовку специалистов. С 2009 года осуществляется набор на направления подготовки.

За отчетный период несколько снизилось число студентов по всем формам обучения. Что можно объяснить двумя причинами: 1) неблагоприятная демографическая ситуация и большой миграционный отток молодежи из города и района

(что характерно для муниципальных образований по всей территории Российской Федерации); 2) переход на двухуровневую систему высшего образования.

Традиционно большее количество студентов обучается на очно-заочной и заочной формах обучения. Состояние контингента в 2012-15 году представлено в таблице 1.

Таблица 1

Контингент обучающихся по формам обучения на 01.04.2015 год.

| № | Название ООП | Код ОКСО | Название специальности или направления подготовки, получаемой в результате освоения данной ООП. Квалификация | Контингент обучающихся по формам обучения (чел.): | |
|---|--|----------|--|---|---------|
| | | | | очной, очно-заочной, заочной | общий |
| 1 | Финансы и кредит | 080105 | Финансы и кредит | 15/0/29 | 15/0/29 |
| 3 | Экономика и управление на предприятии (по отраслям) | 080502 | Экономика и управление на предприятии (по отраслям) 65 Экономист-менеджер | 0/13/15 | 0/13/15 |
| 5 | Технология машиностроения | 151001 | Технология машиностроения 65 Инженер | 11/0/25 | 1/0/25 |
| 6 | Автоматизированные системы обработки информации и управления | 230102 | Автоматизированные системы обработки информации и управления 65 Инженер | 12/8/1 | 1/8/1 |

| | | | | | |
|----|---|----------|--|----------|----------|
| 7 | Экономика | 080100 | Экономика 62 бакалавр | 19/47/52 | 19/47/52 |
| 9 | Конструкторско-технологическое обеспечение машиностроительных производств | 151900 | Конструкторско-технологическое обеспечение машиностроительных производств 62 бакалавр | 46/61/36 | 3/61/36 |
| 10 | Информатика и вычислительная техника | 230100 | Информатика и вычислительная техника 62 бакалавр | 41/15/ | 6/15/ |
| | Конструкторско-технологическое обеспечение машиностроительных производств | 15.03.05 | Конструкторско-технологическое обеспечение машиностроительных производств 62 бакалавр | 11/0/42 | 2/0/42 |
| | Информатика и вычислительная техника | 09.03.01 | Информатика и вычислительная техника 62 бакалавр | 11/0/0 | 1/0/0 |

4.2 Основные образовательные программы высшего профессионального образования

080000 Экономика и управление

080105.65 Финансы и кредит

080109.65 Бухгалтерский учет, анализ и аудит

080502.65 Экономика и управление на предприятии (по отраслям)

080507.65 Менеджмент организации

080100.62 Экономика
080200.62 Менеджмент

150000 Metallургия, машиностроение и материалобработка
151001.65 Технология машиностроения
151900.62 Конструкторско-технологическое обеспечение машиностроительных производств
15.03.05.62 Конструкторско-технологическое обеспечение машиностроительных производств

230000 Информатика и вычислительная техника
230102.65 Автоматизированные системы обработки информации и управления
230100.62 Информатика и вычислительная техника
09.03.01.62 Информатика и вычислительная техника

4.2.1 Организация и качество приема студентов в 2014 году

Таблица 2

| № п/п | Направление подготовки | Всего принято на 1 курс | Бюджет | Внебюджет | Средний балл ЕГЭ |
|-------|---|-------------------------|--------|-----------|------------------|
| 1 | Конструкторско-технологическое обеспечение машиностроительных производств | 53 | 8 | 45 | 57 |
| 2 | Информатика и вычислительная техника | 11 | 10 | 1 | 63,8 |

4.2.2 Контингент обучающихся

В настоящее время на 1-4 курсах ГИЭИ обучаются студенты по направлениям подготовки. Структура контингента

Таблица 4

Структура контингента специалистов по курсам

| № | Наименование специальности | Код ОККО | Подготовка специалистов с высшим образованием: очной, очно-заочной, заочной | | | | | | |
|---|--|-----------|--|--------|--------|--------|--------|--------|--------|
| | | | 1 курс | 2 курс | 3 курс | 4 курс | 5 курс | 6 курс | 7 курс |
| 1 | Финансы и кредит | 080105 65 | 0 | 0 | 0 | 0 | 15 | 0 | 0 |
| | | | 0 | 0 | 0 | 0 | 0 | 0 | 0 |
| | | | 0 | 0 | 0 | 0 | 29 | 0 | 0 |
| 3 | Экономика и управление на предприятии (по отраслям) | 080502 65 | 0 | 0 | 0 | 0 | 0 | 0 | 0 |
| | | | 0 | 0 | 0 | 0 | 13 | 0 | 0 |
| | | | 0 | 0 | 0 | 0 | 15 | 0 | 0 |
| 5 | Технология машиностроения | 151001 65 | 0 | 0 | 0 | 0 | 11 | 0 | 0 |
| | | | 0 | 0 | 0 | 0 | 0 | 0 | 0 |
| | | | 0 | 0 | 0 | 0 | 25 | 0 | 0 |
| 6 | Автоматизированные системы обработки информации и управления | 230102 65 | 0 | 0 | 0 | 0 | 12 | 0 | 0 |
| | | | 0 | 0 | 0 | 0 | 8 | 0 | 0 |
| | | | 0 | 0 | 0 | 0 | 0 | 1 | 0 |

4.2.3 Структура выпуска специалистов

Структура выпуска специалистов в 2014 году представлена в таблице 5.

Таблица 5

Выпуск специалистов в 2014г.

| № п/п | Направление подготовки | Всего выпущено | Бюджет | Внебюджет |
|-------|------------------------|----------------|--------|-----------|
| 1 | Финансы и кредит | 13/0/15 | 0/0/0 | 13/0/15 |

| | | | | |
|---|--|---------|--------|---------|
| 2 | Бухгалтерский учет, анализ и аудит | 0/11/11 | 0/0/0 | 0/11/11 |
| 3 | Экономика и управление на предприятии (по отраслям) | 14/0/16 | 5/0/0 | 9/0/16 |
| 4 | Менеджмент организации | 0/9/11 | 0/0/0 | 0/9/11 |
| 5 | Технология машиностроения | 19/8/12 | 17/0/0 | 2/8/12 |
| 6 | Автоматизированные системы обработки информации и управления | 12/15/0 | 8/0/0 | 4/15/0 |

4.3. Основные образовательные программы среднего профессионального образования

Среднее профессиональное образование представлено программой

230000 Информатика и вычислительная техника

230401 Информационные системы (по отраслям)

4.3.1 Организация и качество приема студентов в 2014 году

| № п/п | Направление подготовки | Всего принято на 1 курс | Бюджет | Внебюджет |
|-------|--------------------------------------|-------------------------|--------|-----------|
| 1 | Информационные системы (по отраслям) | 13 | 11 | 2 |

4.3.2 Контингент обучающихся

Таблица 6

Структура контингента СПО по курсам

| № | Наименование специальности | Код ОККО | Подготовка специалистов со средним профессиональным образованием | | | | | |
|---|--------------------------------------|------------|--|---------|--------|---------|--------|---------|
| | | | 1 курс | | 2 курс | | 3 курс | |
| | | | бюд. | Внебюд. | Бюд. | Внебюд. | Бюд. | Внебюд. |
| 1 | Информационные системы (по отраслям) | 09.02.04 | 9 | 1 | 0 | 0 | 0 | 0 |
| 2 | Информационные системы (по отраслям) | 230401. 51 | 0 | 0 | 0 | 0 | 11 | 1 |

4.3.3 Структура выпуска техников

В 2014 году было выпущено 17 специалистов.

4.4 Дополнительное профессиональное образование

В ГИЭИ разработано и реализуется 8 программ дополнительного профессионального образования, сформированных по приоритетным направлениям развития промышленности информационных технологий, экономики и управления при участии заинтересованных предприятий и организаций города, таких как ООО «МК ЧМЗ», ООО «Мебельная компания «МАМА», ОАО «Керамика», ЗАО «ПКС». Программы предназначены для руководителей и специалистов предприятий, топ-менеджеров, студентов выпускных курсов. Прошедшим обучение выдается удостоверение о повышении квалификации. Кроме того, в ГИЭИ организуются тематические семинары, посвященные анализу наиболее актуальных проблем и поиску путей повышения эффективности в сфере организации труда и управления. В общей сложности по всем программам в 2014 году прошло обучение 41 человека.

Вывод. Специальности и направления подготовки, реализуемые в филиале, пользуются спросом у выпускников. По программам бакалавриата идет устойчивый рост среднего проходного балла ЕГЭ. Приведенный контингент

соответствует нормам.

5. Содержание подготовки специалистов

5.1 Анализ соответствия ОПП требованиям ГОС и ФГОС

В декабре 2013 года ГИЭИ прошел аккредитационную экспертизу, которая установила, что все образовательные программы, реализуемые в ГИЭИ, соответствуют требованиям ГОС. Аккредитационная экспертиза программ бакалавриата, реализуемых в 2015 году установила их полное соответствие требованиям ФГОС. Все рабочие планы соответствуют требованиям ГОС и ФГОС по следующим позициям: продолжительность теоретического курса, практик, экзаменационных сессий, итоговой государственной аттестации, каникул; продолжительность недельной аудиторной и внеаудиторной нагрузки. В учебных планах имеются все необходимые циклы дисциплин, включая дисциплины по выбору. В УМК имеются учебные программы по всем читаемым дисциплинам, программам практик и промежуточных аттестаций. Программы дисциплин пересматриваются ежегодно и необходимые изменения утверждаются на заседаниях кафедр. Список литературы в программах ежегодно обновляется.

5.2 Анализ содержания подготовки через организацию учебного процесса

Учебный процесс в ГИЭИ организован в соответствии с основными образовательными программами для каждой специальности (направления). Структура и содержание ООП соответствуют требованиям Типового положения о вузе, нормативным документам Министерства образования и науки РФ, организационно-методической и нормативно-распорядительной документации ИжГТУ имени М.Т.Калашникова и методическим материалам по разработке ООП.

Количество часов, отведенное на аудиторную и самостоятельную работу студентов, регламентируется учебным планом, учебной программой дисциплины, расписанием занятий и экзаменационных сессий, графиком семестровых и экзаменационных консультаций.

Основанием для планирования учебной работы кафедр является плановая учебная нагрузка на текущий учебный год, которая определяется в соответствии с перечнем образовательных программ, реализуемых университетом, и контингентом студентов, а также расчетной штатной численностью профессорско-преподавательского состава кафедр. Заведующий кафедрой проводит расчет и распределение всех видов работы кафедры (учебной, учебно-методической, научно-исследовательской, организационно-методической и других видов) между преподавателями. Индивидуальный план работы преподавателя обсуждается на заседании кафедры, утверждается директором ГИЭИ. Индивидуальные планы, содержат все виды работ преподавателя, утверждаются заведующим кафедрой и являются обязательными для

исполнения.

Организация учебного процесса включает в себя следующие основные этапы:

- составление графика учебного процесса на планируемый год;
- разработка (актуализация) учебных планов;
- закрепление дисциплин учебного плана за кафедрами ГИЭИ;
- планирование учебной деятельности ППС;
- формирование выписок из рабочих учебных планов (учебных графиков);
- составление расписания учебных занятий на семестр и экзаменационной сессии;
- составление расписания итоговой государственной аттестации.

Основные образовательные программы разрабатываются выпускающими кафедрами в соответствии с требованиями Государственных образовательных стандартов высшего профессионального образования и Федеральными государственными образовательными стандартами, рассматриваются Ученым советом ГИЭИ.

Согласно учебным планам на каждый учебный год актуализируются графики учебного процесса, которые являются основой для составления основного рабочего документа учебного процесса – расписания занятий.

Учебная работа организована в соответствии с расписанием основных аудиторных занятий и экзаменационных сессий. Расписание занятий и экзаменов разрабатывается на каждый семестр централизованно учебно-методическим отделом ГИЭИ на основе учебных планов и заявок кафедр на составление расписаний с указанием закрепления за конкретными преподавателями дисциплин и учебных групп студентов.

Учебный год по очной форме обучения делится на два семестра, каждый из которых заканчивается экзаменационной сессией в соответствии с графиком учебного процесса.

Учебный процесс проводится в виде лекций, консультаций, семинаров, практических занятий, лабораторных, контрольных и самостоятельных работ, научно-исследовательской работы, практик, курсового проектирования (курсовые проекты или работы), а также в виде выполнения выпускной квалификационной работы (дипломного проекта или работы). Применяются современные технологии и методы обучения, в том числе интерактивные.

К каждому новому году в учебные планы специальностей вносятся изменения с учетом результатов мониторинга мнений студентов, выпускников и работодателей об уровне и качестве подготовки специалистов в ГИЭИ, а также с учетом требований к выпускникам, предъявляемым на основе анализа потребностей и тенденций развития рынка труда.

В ходе самообследования выявлено, что расписание занятий, последовательность изучения дисциплин соответствуют учебным планам по специальностям и направлениям подготовки, распределение аудиторного времени по

видам учебных занятий, последовательность изучения тем дисциплины или интегрированного курса соответствуют учебным программам.

В ГИЭИ применяются следующие виды учебных занятий.

Лекция – это систематическое (по времени и структуре материала) устное изложение учебного материала. Целью этого вида занятия является формирование понимания учащимися основных теоретических положений предметной области дисциплины.

Содержание лекционного материала должно полностью соответствовать теме, определенной в учебной программе дисциплины и соответствовать основным дидактическим принципам, которые обеспечивают соответствие излагаемого материала научно-методическим основам педагогической деятельности.

Лекционный учебный материал может включать в себя основные концепции предметной области, описание основных понятий проблемных ситуаций предметной области, личные комментарии преподавателя к материалу учебного пособия, примеры, иллюстрирующие вопросы темы, ссылки на актуальные статьи, Интернет-ресурсы и т.д.

В ГИЭИ используются различные формы проведения лекций: аудиторная, интерактивная лекция с использованием мультимедийной и компьютерной техники (лектор может демонстрировать презентации на проекторе, пользоваться любыми другими мультимедийными средствами), которой оснащены 4 лекционные аудитории ГИЭИ, проблемные лекции в режиме диалога с аудиторией (на такую лекцию студенты приходят уже подготовленными, ознакомленными с материалом и больше задают вопросов преподавателю).

Семинар – это групповое обсуждение учащимися вопросов по предметной области под руководством преподавателя.

Целью семинара является развитие навыков мышления и изложения учащимися мыслей в рамках заданной предметной области.

Учебный материал для семинара может включать в себя вопросы для группового обсуждения и закрепления материала дисциплины. Преподаватель должен уметь управлять процессом общения с целью достижения запланированного результата, владеть методиками организации работы учащихся в зависимости от их возраста и уровня начальных знаний.

В методиках проведения семинарских занятий предпочтение отдается проблемному подходу, творческой дискуссии, умению обосновывать и излагать собственную точку зрения в рамках заданной предметной области.

Целевое назначение семинарских занятий состоит в развитии познавательных способностей, самостоятельности мышления и творческой активности обучаемых, углублении, расширении, детализации знаний, полученных на лекции и в ходе самостоятельной работы, а также выработке умений и навыков профессиональной деятельности.

Семинарские занятия имеют тесную связь с лекционным материалом, следуют за лекциями и тем самым помогают практически закреплять теоретический материал, полученный на лекциях и при самостоятельной работе обучаемых с рекомендованными источниками.

Основными признаками всех семинарских занятий являются:

- активная роль обучаемых в процессе таких занятий;
- систематическое проведение в ходе занятий контроля за результатами самостоятельной работы.

Семинарские занятия по ряду дисциплин предполагают решение обучаемыми набора практических задач предметной области с целью выработки у них навыков их решения.

Лабораторный практикум – это учебная экспериментальная работа с применением специального оборудования или профессионального программного обеспечения, проводимая с целью освоения навыков профессиональной практической работы.

Интерактивные практикумы могут быть реализованы посредством различных инструментов. Например, через пакеты прикладных профессиональных программ.

Интерактивные практикумы призваны привить учащемуся практические навыки осуществления различного рода деятельности для закрепления теоретических знаний или для проверки результатов освоения того или иного учебного материала.

В ГИЭИ на постоянной основе в течение двух недель после начала семестра и периодически в течение семестра осуществляется мониторинг учебного процесса – наблюдение, сбор, хранение, обработка и распространение информации о состоянии учебного процесса университета, о работе в каждой учебной группе. Объектами мониторинга учебного процесса ГИЭИ являются преподавательская деятельность (качество и технология проведения занятий, трудовая дисциплина и выполнение учебной нагрузки профессорско-преподавательским составом).

Нарушением учебного процесса считается:

- опоздание преподавателя на учебное занятие по расписанию занятий более чем на 5 минут;
- неявка преподавателя на учебное занятие по расписанию;

- нарушение графика учебного процесса и расписания учебных, контрольных и итоговых аттестационных мероприятий со студентами ГИЭИ (т.е. несогласованные отмена или перенос даты, времени или аудитории проведения мероприятия);

- завершение учебного занятия до окончания учебной пары или времени, установленного расписанием;

- ведение учебного занятия лицом, не указанным в расписании, за исключением согласованной с учебным отделом замены преподавателя.

Результаты мониторинга докладываются на Ученом совете ГИЭИ.

Учет фактического объема учебной работы, выполненной преподавателями кафедр ГИЭИ, за отчетный период с бюджетными студентами осуществляется ведущими документоведами кафедр на основании индивидуальных планов работы преподавателя.

Перед началом каждого семестра проводится обследование материально-технического обеспечения учебного процесса (готовность аудиторного фонда к учебному семестру, контроль надлежащего использования аудиторного фонда и т.д.).

Текущий мониторинг аудиторного учебного фонда учебного процесса включает в себя оценку состояния аудиторного фонда, которая осуществляется путем плановых обходов аудиторного фонда сотрудниками учебно-методического отдела. По результатам посещений аудиторий составляется служебная записка на имя зам. директора по АХЧ, который формирует план переоборудования и ремонта помещений.

Контроль использования аудиторного фонда осуществляет учебно-методический отдел путем учета наличия, статуса и эксплуатационных характеристик учебных помещений ГИЭИ.

5.2.1 Организация учебного процесса в соответствие с учебным планом

Учебный процесс организован в соответствии с основной образовательной программой. Структура и содержание ООП соответствуют нормативным документам Министерства образования и науки РФ, организационно-методической и нормативно-распорядительной документации ИжГТУ и ГИЭИ и методическим материалам по разработке ООП.

Количество часов, отведенное на аудиторную работу студентов, регламентируется учебным планом, учебно-тематическим планом, учебной программой дисциплины, расписанием занятий и экзаменационных сессий, графиком семестровых и экзаменационных консультаций.

Согласно учебным планам на каждый учебный год актуализируются графики учебного процесса, которые являются основой для составления основного рабочего документа учебного процесса – расписаний занятий по переподготовке.

Расписание экзаменов и зачетов составляется на каждый семестр и утверждается заместителем директора по ОО и ВР (очная форма обучения), заместителем директора по ЗО и ДО, заведующей СПО не позднее, чем за две недели до начала сессии.

5.2.2 Внедрение новых форм, средств и методов обучения. Организация самостоятельной работы. Использование новых информационных технологий в учебном процессе

В филиале активно применяются интерактивные формы и методы проведения учебных занятий. Лекционные занятия проводятся в аудиториях оснащенных интерактивными досками, что позволяет существенно повысить интенсивность учебного процесса за счет демонстрации фильмов и других материалов. Широко применяется проблемное изложение материала, студенты вовлекаются в обсуждение изучаемых вопросов. На занятиях применяются разного рода деловые игры, выполняются лабораторные работы, в том числе и с привлечением компьютерной техники. Типичными для ГИЭИ формами проведения занятий и технологиями обучения, используемыми большинством преподавателей самых разных дисциплин, являются компьютерные симуляции; деловые и ролевые игры; мультимедийные презентации; проблемные лекции; лекции-пресс-конференции; видеолекции; лекции с заранее предусмотренными ошибками; групповое проведение и защита лабораторных работ; разбор конкретных ситуаций (case studies); проекты; разработка коллективных учебных сайтов, блогов (компьютерных журналов с коллективно обновляемой информацией), экскурсии, приглашение на занятия ведущих специалистов предприятий.

Результатами выполнения студентами заданий в рамках указанных форм и технологий обучения могут быть

- расчет прибора;
- написание и представление реферата;
- организация и проведение конференции;
- составление кроссворда;
- самостоятельно составленные вопросы к зачету или экзамену;
- портфолио (в том числе, подборка материалов по проблеме);
- коллективная защита проекта;
- самостоятельно разработанный компьютерный сайт по теме;
- доклад на конференции;
- выполнение и представление расчетов по результатам практических и лабораторных занятий;
- построение модели, ее описание и обоснование;

- составление рекомендаций по рассматриваемому вопросу (теме), касающихся оптимального выбора варианта, тенденций и направлений развития и совершенствования, методологии проведения исследования или измерений;
- публикация тезисов доклада, сделанного на научно-технической конференции, или статьи в научном журнале, содержание которой связано с вопросами, изучаемыми в курсе;
- подборка и анализ материалов по проблеме;
- составление рекомендаций и заключений о состоянии дел или путей и методов решения проблемы
- бизнес-план.

В настоящее время вышеописанные формы и технологии занимают около 30% учебного времени студента.

Все преподаватели имеют личные кабинеты на сайте, что позволяет оперативно осуществлять связь со студентами. Для промежуточного контроля преподаватели применяют тестовые материалы как разработанные самостоятельно, так и с сайта i-exam. Большое внимание уделяется в филиале организации самостоятельной работы студентов. Самостоятельная работа студентов реализуется через выполнение домашних заданий, подготовки выступлений и докладов на семинарах и практических занятиях, подготовки курсовых работ и проектов. Преподавателями ГИЭИ разработаны методические указания по выполнению самостоятельной работы. Выполнение самостоятельной работы контролируется на занятиях, при защите курсовых работ и проектов, лучшие результаты самостоятельной работы оформляются в виде докладов на научных конференции разного уровня.

5.3 Организация практики и характеристика баз практик

Все практики, предусмотренные учебным планом по всем ОПП, соответствуют требованиям ГОС и ФГОС. В ГИЭИ разработаны положения об организации всех видов практик. Для студентов, выходящих на практику, разработаны методические указания. Кафедры филиала назначают ответственных за организацию практики из числа штатных преподавателей. ГИЭИ имеет договоры о проведении практик с ведущими предприятиями города, что позволяет обеспечить всех студентов местами практик, соответствующих современным требованиям к специалистам. Не смотря на то, что кафедра предлагает студенту место прохождения практики, студент может сам подобрать предприятие для прохождения практики, с перспективой дальнейшего трудоустройства. Кафедры регулярно заслушивают отчеты ответственных за практику и анализируют уровень сформированности практических компетенций студентов.

Договоры с предприятиями о прохождении практик студентами:

| Организация | Дата заключения | Срок действия |
|-------------|-----------------|---------------|
|-------------|-----------------|---------------|

| | | |
|--|---------------------|----------------|
| ООО «Глазовский завод «Химмаш» | 22.04.2011 № 1 | до 22.04.2020; |
| ООО «Машиностроительный комплекс «ЧМЗ» | от 10.09.2009 № 4/1 | бессрочный |
| ОАО «Глазовский завод «Металлист» | от 11.01.2010 № 2 | бессрочный |
| ОАО «Реммаш» | от 10.09.2013 | бессрочный |
| ОАО «Швейная фабрика «Рабочая марка» | 13.04.2010 №12-юр | бессрочный |
| ОАО «Глазовская мебельная фабрика» | 14.04.2010 №06-юр | бессрочный |
| ОАО «Формз» | 15.01.2013 | бессрочный |
| ОАО «ЧМЗ» | 11.03.2013. | бессрочный |

Вывод. В целом анализ основных образовательных программ ГИЭИ, учебных планов и рабочих программ дисциплин показывает, что организация учебного процесса в ГИЭИ, в целом, отличается четкостью и обеспечивается созданными в вузе системами планирования всех видов работы и контроля исполнения; содержание подготовки выпускников соответствует требованиям государственных образовательных стандартов и федеральных государственных образовательных стандартов ВПО и СПО и других нормативных документов Министерства образования и науки РФ.

6. Условия, определяющие качество реализации основных образовательных программ

6.1 Кадровое обеспечение. Качество кадрового обеспечения образовательных программ.

6.1.1 Состояние кадрового обеспечения образовательного процесса

Учебный процесс в ГИЭИ обеспечивают высококвалифицированные преподаватели. Среди штатных преподавателей 61% составляют преподаватели, имеющие ученые степени и звания. 12 штатных преподавателей ГИЭИ имеют опыт практической работы на производстве по читаемым дисциплинам. Доктора наук Л.А. Дедов и Ф.И. Плеханов имеют почетные звания «Почетный работник высшего профессионального образования РФ», «Заслуженный деятель науки УР». В 2013 году за выдающиеся успехи в деле подготовки квалифицированных специалистов 3 преподавателя ГИЭИ награждены Почетными грамотами Минобрнауки России и 1 – Минобрнауки УР. К преподаванию приглашаются квалифицированные специалисты города, например, д.т.н. М.Г. Штуца (ОАО «ЧМЗ») и головного университета, например, д.т.н. Осетров В.Г., к.э.н. Кулябин В.А., что обеспечивает, с одной стороны, уровень знаний студентов не ниже чем в ИжГТУ, с другой стороны, студенты получают знания о современном состоянии производства.

Таблица 7

Сведения о профессорско-преподавательском составе
(для программ высшего профессионального образования)

| Размер ставки | Штатные | Внутренние совместители | Внешние совместители | Почасовики | Штатные вуза |
|---|---------|-------------------------|----------------------|------------|--------------|
| Численность профессорско-преподавательского состава (физ. лиц) | | | | | |
| 1,5 | 6 | 0 | 0 | 0 | 0 |
| 1 | 10 | 0 | 0 | 0 | 0 |
| 1,4 | 1 | 0 | 0 | 0 | 0 |
| 0,9 | 1 | 0 | 0 | 0 | 0 |
| 0,86 | 1 | 0 | 0 | 0 | 0 |
| 0,8 | 1 | 0 | 0 | 0 | 0 |
| 0,5 | 5 | 1 | 1 | 0 | 1 |
| 0,25 | 2 | 0 | 2 | 0 | 1 |
| 0,2 | 1 | 0 | 0 | 0 | 0 |
| Численность профессорско-преподавательского состава с ученой степенью и/или званием (физ. лиц) | | | | | |
| 1,5 | 4 | 0 | 0 | 0 | 0 |

| | | | | | | | | |
|--|---|---|---|---|---|---|---|----|
| С ученой степенью кандидата | 2 | 3 | 1 | 2 | 5 | 1 | 1 | 15 |
| С ученой степенью доктора и/или званием профессора | | | | | | 2 | | 2 |
| Без ученой степени, со званием доцента | | | | | 1 | | | 1 |
| Без ученой степени и звания | 2 | 2 | 3 | 3 | 1 | | | 11 |

6.1.4 Потенциал развития института в области подготовки научно-педагогических кадров

Профессора ГИЭИ Л.А. Дедов и Ф.И. Плеханов успешно готовят специалистов высшей квалификации. Также Ученый совет ИжГТУ разрешил руководить подготовкой диссертационных работ к.э.н., доценту кафедры ЭиМ Дёшиной С.П.

В 2010-2013 годах диссертации на соискание ученой степени «кандидат наук» защитили 5 преподавателей ГИЭИ, трое из которых были подготовлены д.т.н., профессором Ф.И. Плехановым.

В настоящее время над диссертациями на соискание ученой степени «доктор наук» работают к.э.н. С.П. Дёшина, на соискание ученой степени «кандидат наук» работают в качестве соискателей преподаватели О.О. Бушмелева, Н.Г. Дюкина, Г.В. Кошечев, А.Б. Федоров, А.Р. Чувашова, О.Н. Шиляева. В аспирантуре учится Л.П. Перминов.

6.2 Научно-исследовательская деятельность и подготовка кадров высшей категории

Организация научно-исследовательской деятельности

Качество образования характеризуется применением в учебном процессе сведений, полученных в процессе научной работы преподавателя. Поэтому вопросам научной деятельности в ГИЭИ уделяется особое внимание. Вопросы НИР отражены в Положении о кафедре, функциональных обязанностях зав. кафедрой и преподавателей, в индивидуальных планах работы преподавателей. Объем и уровень планируемой на год научной работы отражается в индивидуальных планах преподавателей, а итоги этой работы подводятся на заседаниях кафедр и Ученом совете ГИЭИ. На заседаниях кафедр обсуждаются вопросы приема в аспирантуру, заслушиваются отчетов аспирантов о проделанной

работе, проводится аттестация аспирантов и соискателей, вопросы научно-исследовательской работы студентов, объявления о грантах и предстоящих конференциях.

Профессора Л.А. Дедов и Ф.И. Плеханов являются членами Ученых советов по присуждению ученой степени доктора наук.

Ученые ГИЭИ работают в актуальных научных направлениях для региона.

Основные научные направления:

Ученые ГИЭИ работают в трех актуальных научных направлениях для региона:

1. «Машиноведение системы приводов и детали машин» – представлено коллективом ученых под руководством д.т.н., профессора Ф.И. Плеханова. В 2014 году в рамках работы по направлению было опубликовано 5 статей в журналах, рекомендованных ВАК, 1 статья опубликована в зарубежном издании, получено 5 патентов на изобретения.

2. «Экономика и управление народным хозяйством (по отраслям и сферам деятельности, в т.ч.: теория управления экономическими системами; макроэкономика; экономика организация и управления предприятиями)» – представлено коллективом ученых под руководством д.э.н., профессора Л.А. Дедова. В 2014 году в рамках работы по направлению были изданы опубликованы 4 статьи в журналах, рекомендованных ВАК, 1 статья опубликована в зарубежном издании.

3. «Общая педагогика, история педагогики и образования (педагогические науки)» – представлено коллективом ученых, которые специализируются в разных актуальных направлениях педагогической науки. В общей сложности в 2014 году учеными этого направления было опубликовано 5 статей в изданиях рекомендованных ВАК, издано 2 монографии.

Дедов Л.А., Дёшина С.П., Плеханов Ф.И. ведут рецензирование научных работ (оппонирование, отзывы на авторефераты диссертаций, рецензирование учебных пособий), подготовленных научными работниками РФ (г. Пермь, г. Курск, г. Екатеринбург, г. Ижевск, г. Тамбов).

Ежегодно результаты научной работы преподавателей ГИЭИ обсуждаются на внутривузовской научно-практической конференции «Научно-технические и социально-экономические проблемы регионального развития». По материалам конференции издается сборник.

Таблица 9

Численность работников, докторантов и аспирантов филиала, участвовавших в выполнении научных исследований и

разработок в 2014 году

| Показатель | Численность работников, докторантов и аспирантов, чел. | Из них участвовали в выполнении научных исследований и разработок на возмездной основе, чел. |
|---|---|---|
| Руководители вуза (организации) | 3 | |
| Работники подразделений вуза, реализующих функции высшего и дополнительного профессионального образования, всего, в том числе: | 54 | 3 |
| руководители структурных подразделений | 3 | |
| профессорско-преподавательский состав | 27 | 3 |
| административно-хозяйственный, учебно-вспомогательный и прочий обслуживающий персонал | 16 | |
| Работники сферы научных исследований и разработок, всего, в том числе: | | |
| руководители научных подразделений | | |
| руководители других структурных подразделений | | |
| научные работники | | |
| научно-технические работники (специалисты) | | |
| работники сферы научного обслуживания | | |
| Работники иных профессиональных квалификационных групп должностей | 2 | |
| Работники других организаций | 5 | |
| Докторанты | | |
| Аспиранты очной формы обучения | 2 | 1 |

Таблица 10

Численность работников высшей научной квалификации филиала по отраслям наук в 2014 году

| Отрасль науки, по которой присуждена ученая степень | Численность работников по основной должности (без совместителей), имеющих ученую степень, чел. | |
|---|--|----------------|
| | доктора наук | кандидата наук |
| 1 | 2 | 4 |
| Всего, в том числе: | 2 | 15 |
| 01.02.01 | | 1 |
| 05.02.18 | 1 | 5 |
| 05.13.12 | | 1 |
| 07.00.02 | | 1 |
| 08.00.01 | | 1 |
| 08.00.05 | 1 | 2 |
| 08.00.10 | | 1 |
| 08.00.13 | | 1 |
| 10.02.19 | | 1 |
| 13.00.01 | | 3 |

Дедов Л.А., Дёшина С.П., Плеханов Ф.И. ведут рецензирование научных работ (оппонирование, отзывы на авторефераты диссертаций, рецензирование учебных пособий), подготовленные научными работниками РФ (г. Пермь, г. Курск, г. Екатеринбург, г. Ижевск, г. Тамбов и др.).

Объемы финансирования НИР

В 2013 году выполнено научных работ на сумму 1 895,6 тыс. руб. с привлечением средств субъектов Российской Федерации местных бюджетов на реализацию исследования «Изучение отдельных показателей для оценки эффективности деятельности органов местного самоуправления муниципального образования «Город Глазов» УР

(руководитель Дёшина С.П.); средств Минобрнауки России – на исследования «Разработка и исследование высоконагруженного механического привода с улучшенными массогабаритными показателями» (руководитель – Плеханов Ф.И.); средств федеральных целевых программ (ФКЦП «Кадры») – на исследования «Разработка принципов проектирования и конструкции зубообрабатывающего станка с программным управлением для обработки арочных зубьев» (руководитель – Кузнецов В.С.). В 2014 году выполнено научных работ на сумму 325 тысяч рублей.

Научно-исследовательская работа студентов

Научно-исследовательская работа студентов регламентируется положением о НИРС, утвержденным директором филиала. На младших курсах студенты привлекаются к участию в олимпиадах разного уровня, на старших курсах подключаются к научной работе в рамках научных направлений, которые реализуются на кафедрах. Ежегодно проводится студенческая научная конференция, лучшие доклады которой публикуются в сборнике научных трудов преподавателей ГИЭИ.

Круг студентов, участвующих в научной работе, расширяется с каждым годом. В 2014 г. при кафедре СИН работал научный кружок студентов изучавших планетарные передачи под руководством И.А.Блинова. По результатам работы кружка было представлено 8 докладов на конференциях разного уровня. Студенческое конструкторское бюро под руководством ассистента кафедры СИН Л.В. Перминова подготовило комплект конструкторской документации для изготовления зубчатого планетарного редуктора с роликовым механизмом восприятия момента для ООО МК «ЧМЗ» в рамках хозяйственного договора (объем финансирования 25 тысяч рублей).

Команда ГИЭИ заняла первое место в республиканском турнире по киберспорту в номинации «Counter Strike 1.6».

В ежегодной 13 Межвузовской олимпиаде по математике в 2014 году студенты ГИЭИ М.Ившин, А.Бабинцев и А.Симанов заняли первое, второе места соответственно, а команда ГИЭИ заняла первое общее место.

Студент Д.Лукин и А.Щелыгин стали дипломантом конкурса «Будущие Асы КОМПьютерного 3Д – моделирования».

Студент А. Азиатцев занял четвертое место во Всероссийской студенческой олимпиаде по теории машин и механизмов.

Стипендию Правительства Российской Федерации, получали студенты: Иванов Евгений Алексеевич с 01.09.2013 по 30.06.2014, Толкачев Андрей Викторович 01.09.2014 по 30.06.2015

Таблица 11

Результативность НИР студентов за 2014 г.

| | Показатель | Количество |
|-----|--|------------|
| 1. | Доклады на научных конференциях, семинарах и т.п. всех уровней: - всего, | 7 |
| 1.1 | из них: - международных, всероссийских, региональных | 0 / 0 / 7 |
| 2. | Научные публикации: - всего, | 9 |
| | - без соавторов – работников вуза | 3 |
| 3. | Работы, поданные на конкурсы на лучшую студенческую научную работу, всего, | 7 |
| | из них: открытые конкурсы, проводимые по приказам федеральных органов исполнительной власти | 2 |
| 4. | Медали, дипломы, грамоты, премии и т.п., полученные на конкурсах на лучшую научную работу и на выставках: - всего,* | 4 |
| | из них: открытые конкурсы, проводимые по приказам федеральных органов исполнительной власти | 1 |
| 5. | Заявки на объекты интеллектуальной собственности | 1 |
| 6. | Стипендии Президента Российской Федерации, получаемые студентами | 0 |
| | Стипендии Правительства Российской Федерации, получаемые студентами | 1 |
| 7. | Студенческие научные и научно-технические конференции, организованные филиалом** Научная конференция «Научно-технические и социально-экономические проблемы регионального развития» | 1 |
| | из них: международные, всероссийские, региональные | 0 / 0 / 1 |
| 8. | Численность студентов очной формы обучения, принимавших участие в выполнении научных исследований и разработок, всего, | 22 |

Подготовка кадров высшей квалификации

Большое внимание в филиале уделяется подготовке кадров высшей квалификации. Изучая учебную и научную деятельность студентов, кафедра рекомендует лучшим из них поступить в магистратуру и аспирантуру. Так на кафедре СИН основной контингент преподавателей – кандидаты наук, выпускники ГИЭИ (И.А.Блинов, В.С.Кузнецов, Е.В.Могильников, А.В.Овсянников). Работают над диссертациями на соискание ученой степени «кандидат наук» О.Н. Шилиева, Л.П. Перминов, А.С. Лекомцев. В филиале созданы условия для научной деятельности, что позволяет преподавателям повысить свою квалификацию. Закончили аспирантуру и завершают диссертационные исследования старшие преподаватели Н.Г. Дюкина и Г.В. Кошечев. В качестве соискателя работает над диссертацией на соискание ученой степени «кандидат наук» А.Б. Федоров.

Эффективность научной деятельности

Ежегодно результаты научной работы преподавателей ГИЭИ обсуждаются на внутривузовской научно-практической конференции «Научно-технические и социально-экономические проблемы регионального развития». По материалам конференции издается сборник. В 2014 году к.и.н., доцент Катышевцева Е.В. участвовала в коллективной монографии «Самый открытый народный человек». – М.: Канон+, РООН «Реабилитация». Доцент кафедры АСУ А.Г.Горбушин издал в 2014 году две монографии. Получено 5 патента на изобретения. Опубликовано 6 статей в изданиях рекомендованных ВАК.

6.3 Учебно-методическое, информационное и библиотечное обеспечение

6.3.1 Методическая деятельность по профилю реализуемых образовательных программ

В ГИЭИ работает учебно-методическая комиссия, кроме того, на кафедрах АСУ и ЭИМ действуют методические семинары преподавателей математики под руководством к.п.н. Л.Л. Кутявиной и преподавателей гуманитарных наук под руководством к.э.н. Р.Г. Кабирова соответственно. Ответственные за реализацию УГСН контролируют своевременное обновление учебно-методических материалов и размещение их на сайте вуза в личных кабинетах преподавателей.

6.3.1.1 Выпуск собственных учебных изданий и разработка методических материалов

В ГИЭИ функционирует редакционно-издательский отдел, который обеспечивает подготовку к изданию и издание

научных и учебно-методических трудов преподавателей ГИЭИ. Редакционно-издательский отдел ГИЭИ выпустил в 2014 году 12 наименований учебно-методических разработок.

6.3.1.2 Деятельность Учебно-методической комиссии института

В ГИЭИ действует учебно-методическая комиссия под председательством к.ф.-м.н., доцента В.В. Беляева. Комиссия контролирует качество подготовки УМК, рабочих программ, учебно-методических пособий. Члены комиссии оказывают методическую помощь преподавателям при подготовке учебно-методических материалов.

6.3.2 Информационно-библиотечное обеспечение

Библиотека ГИЭИ оснащена современной компьютерной техникой, что позволяет обеспечить качественную информационную поддержку учебной и научной деятельности. Созданный в 2000 году на основе АИБС «MARS», электронный каталог библиотеки включает в себя 25214 записей и позволяет автоматизировать основные технологические процессы комплектования и обработки документов, каталог постоянно пополняется.

6.3.2.1 Обеспечение учебной, учебно-методической и дополнительной литературой

В настоящее время фонд научной библиотеки составляет 50208 экземпляров. Фонд учебной и учебно-методической литературы – 41200 экз. Выписывается 15 наименования журналов и газет.

Библиотека ГИЭИ является одной из крупных технических и экономических библиотек города. На абонементе и в читальном зале ежегодно обслуживается 1200 читателей. Выдается до 12127 экземпляров изданий.

В настоящее время на балансе библиотеки находится фонд учебной и учебно-методической литературы на бумажных носителях в количестве 41200 экз.

- в том числе количество новой (не старше 5 лет) учебно-методической литературы: 6623 экз;
- в том числе количество обязательной учебной и учебно-методической литературы: 40006 экз.

Средства, выделенные в 2013-2014 уч. году на приобретение литературы (руб.):

- всего: 112856,32 руб.
- учебно-методической: 50057,76 руб.
- научной: 9967,86руб.
- периодических изданий: 52839,70 руб.

Кроме изданий на бумажных носителях в филиале ГИЭИ создана электронная база методических пособий преподавателей филиала, которая находится в локальной сети филиала. Доступ к этой базе осуществляется с любого компьютера.

На сайте филиала созданы личные кабинеты преподавателей, материалы из которых доступны для студентов в сети Интернет по специальному паролю.

Библиотека укомплектована всеми необходимыми изданиями по всем специальностям и направлениям подготовки, реализуемым в ГИЭИ.

В среднем на 1 студента приходится 1 экз. учебной литературы, расположенной в библиотечном фонде ГИЭИ.

Общее количество мест в библиотеке – 50.

6.3.2.2 Программно-информационное обеспечение учебного процесса

Программно-информационное обеспечение учебного процесса организует отдел информатизации. Общее количество вычислительной техники и специализированных аудиторий представлено в таблице 12.

Таблица 12

Количество вычислительной техники и специализированных аудиторий

| | |
|--|-----|
| Общее количество вычислительной техники | 134 |
| Количество и состав компьютерных классов/ лабораторий | 4 |
| Количество аудиторий, оснащённых проекционным оборудованием | 4 |
| Количество мультимедийных аудиторий, подготовленных для проведения дистанционных мероприятий | 4 |
| Количество intranet- серверов | 4 |
| Количество ноутбуков | 4 |
| Количество моноблоков | 1 |

Передовое программное обеспечение позволяет успешно вести учебную и научную работу, внедрять в обучение

новые технологии и развивать дистанционное обучение. Состояние программного обеспечения в ГИЭИ представлено в таблице 14. В преподавании и изучении технических дисциплин используется автоматизированная система проектирования КОМПАС 3D, позволяющая в короткий срок создавать качественные чертежи и техническую документацию. В подготовке специалистов по направлению «Экономика» используются профессиональные пакеты программ 1С: Предприятие, БИЗНЕС-КУРС: Корпорация Плюс и др. в преподавании применяются компьютерные деловые игры для развития навыков работы с документацией. Сотрудниками отдела информатизации ведется работа по внедрению компьютерных и телекоммуникационных технологий в учебный процесс. Все компьютеры ГИЭИ включены в единую локальную сеть с выходом в Интернет. ГИЭИ имеет свой сайт, информации на котором регулярно обновляется. Преподаватели ГИЭИ имеют на сайте личные кабинеты, через которые осуществляется связь со студентами и на которые выставляются учебно-методические материалы, подготовленные преподавателем для конкретной группы.

Таблица 13

Состояние программного обеспечения и информационных систем

| | |
|--|---|
| Количество лицензий на операционные системы, офисные пакеты и прикладное программное обеспечение с указанием типа лицензий | Windows XP- MSDN (500 ПК), Windows Server Standard 2003 (1 ПК), Microsoft Office 2003 (20 ПК), КОМПАС 3D (20 ПК), ВЕРТИКАЛЬ (20 ПК), ЛОЦМАН: PLM (20 ПК), АБВУУ FineReader (4 ПК), Консультант+, ГАРАНТ Платформа F1, Quick Sales (10 ПК), Audit Expert (10 ПК), Project Expert (10 ПК), 1С-АФСП, БИЗНЕС-КУРС: Корпорация Плюс (8 ПК), ПАРУС (7 ПК), 1С: Предприятие 8.2 (20 ПК), ESET Endpoint Antivirus (100 ПК), Printer Activity Monitor (1 ПК), CorelDRAW (1 ПК), Adobe Photoshop (1 ПК), Adobe PageMaker (1 ПК), MathCad (15 ПК), Microsoft Office 2010 |
| Перечень программного обеспечения, используемого в учебном процессе | 1С:Предприятие 8.1.14, 1С:Предприятие 7.7 (сетевая версия), 7-Zip 4.59 beta, Adobe Reader 8 - Russian [Русский], Adem 8.1 |

| | |
|--|--|
| | <p>CAD/CAM/CAPP, Audit Expert, Blender (remove only), Code:Blocks 1.0rc2, DAEMON Tools Toolbar 1.0.8.0552, Deductor Academic, FAR file manager, Firebird 1.5.2.4731, Gimp 2.6.0, GraphCalc v4.0.1, GTK+ 2.8.18-1 runtime environment, Inkscape 0.47pre0, INTUIT.ru, kalibr+pokovka, Lazarus 0.9.22, Mathcad 14.0, Maxima 5.13.0, MySQL Tools for 5.0, Nvu 1.0, OpenOffice.org 3.1 [Русский] 3.1.9420, Project Expert 7 Tutorial, Quick Sales [Русский], БИЗНЕС-КУРС: Корпорация Плюс, Программа фирмы, "Безопасность жизнедеятельности", "ГАРАНТ Платформа F1 ЭКСПЕРТ", ВЕРТИКАЛЬ [Русский], КОМПАС-3D V11, Консультант+, Популярная медицина [Русский] 1.00.0000, Тесты - психологический климат Вашей семьи, Трудовое нормирование по УНВ [Русский] 2.00.0000, Универсальный справочник [Русский] 2.00.0000, OS Windows XP SP2</p> |
| <p>Перечень программного обеспечения, используемого для научной работы</p> | <p>1С:Предприятие 8.1.14, 1С:Предприятие 7.7 (сетевая версия), 7-Zip 4.59 beta, Adobe Reader 8 - Russian [Русский], Adem 8.1 CAD/CAM/CAPP, Audit Expert, Blender (remove only), Code:Blocks 1.0rc2, DAEMON Tools Toolbar 1.0.8.0552, Deductor Academic, FAR file manager, Firebird 1.5.2.4731, Gimp 2.6.0, GraphCalc v4.0.1, GTK+ 2.8.18-1 runtime environment, Inkscape 0.47pre0, INTUIT.ru, kalibr+pokovka, Lazarus 0.9.22, Mathcad</p> |

| | |
|---|---|
| | 14.0, Maxima 5.13.0, MySQL Tools for 5.0 , Nvu 1.0, OpenOffice.org 3.1 [Русский] 3.1.9420, Project Expert 7 Tutorial , Quick Sales [Русский] , БИЗНЕС-КУРС: Корпорация Плюс, Программа фирмы, "Безопасность жизнедеятельности", "ГАРАНТ Платформа F1 ЭКСПЕРТ", ВЕРТИКАЛЬ [Русский], КОМПАС-3D V11, Консультант+, Популярная медицина [Русский] 1.00.0000, Тесты - психологический климат Вашей семьи, Трудовое нормирование по УНВ [Русский] 2.00.0000, Универсальный справочник [Русский] 2.00.0000, OS Windows XP SP2 |
| Перечень программного обеспечения, используемого для решения административных задач | CCleaner, Google Talk, DAEMON Tools Lite, Hardware Inspector Client, Recuva, TeamViewer 8, Инвентаризатор, |
| Перечень информационных систем с указанием типа и функциональности | GS- ведомости: система комплексной автоматизации образовательного учреждения, Консультант Плюс: юридическая, бухгалтерская база знаний |
| Перечень используемых облачных сервисов | Google календарь, Google диск |

6.3.2.3 Электронно-библиотечные системы

Наличие доступа к Электронно-библиотечным системам позволяет обеспечить оперативное информационное и библиотечное обслуживание обучающихся филиала, его профессорско-преподавательского состава и сотрудников и других категорий пользователей.

Филиал подключен к электронно-библиотечным системам, сформированным на основании прямых договоров с правообладателями:

– ЭБС «IPRbooks» <http://www.iprbookshop.ru/> ;

– Научная электронная библиотека eLIBRARY.RU <http://elibrary.ru/>.

Авторизированные пользователи имеют неограниченный, одновременный и индивидуальный доступ к ЭБС как с вузовского, так и с любого компьютера, где есть выход в Интернет.

Доступ к изданиям указанных ЭБС для студентов и преподавателей ГИЭИ организован как с компьютеров, находящихся в локальной сети, так и с личных компьютеров.

6.4 Воспитательная, внеучебная и социальная деятельность

6.4.1 Содержание и организация воспитательной работы

Основная цель воспитательной деятельности в Глазовском инженерно-экономическом институте заключается в социализации личности будущего конкурентоспособного специалиста с высшим профессиональным образованием, обладающего высокой культурой, интеллигентностью, социальной активностью, качествами гражданина-патриота.

Главными задачами воспитательной деятельности в Филиале являются:

- создание условий для активной жизнедеятельности студентов, для гражданского самоопределения и самореализации, для максимального удовлетворения потребностей студентов в интеллектуальном, культурном и нравственном развитии;
- формирование у студентов гражданской позиции, уважения к закону, социальной активности и ответственности, потребности к труду и жизни в условиях современной цивилизации и демократического общества;
- формирование у студентов профессиональной позиции и этики, осознания общественной миссии своей профессии, ответственности специалиста за результаты и последствия своих действий, профессионально значимых качеств личности и профессиональной корпоративности;
- формирование у студентов значимых качеств и свойств личности семьянина и гражданина.

Конкретизируя поставленные задачи, можно выделить их следующие основные направления реализации:

- Воспитание нравственных качеств, интеллигентности.
- Формирование у студентов гражданской позиции и патриотического сознания, правовой и политической культуры.
- Формирование личностных качеств, необходимых для эффективной профессиональной деятельности.
- Развитие ориентации на общечеловеческие ценности и высокие гуманистические идеалы культуры.
- Формирование у преподавателей отношения к студентам как к субъектам собственного развития (педагогика сотрудничества).

- Осуществление воспитательной миссии вуза на основе развитой социокультурной сферы университета и города - театров, библиотек, музеев, выставок произведений искусства и др.

- Приобщение к университетскому духу, формирование чувства университетского корпоративизма и солидарности.

- Воспитание внутренней потребности личности в здоровом образе жизни.

Воспитательная деятельность в филиале организуется заместителем директора по очному обучению и воспитательной работе при содействии кураторов студенческих групп, Студенческого Совета и заведующих кафедрами.

Воспитательная деятельность регламентируется Концепцией воспитательной и внеучебной работы в ГИЭИ, Программой воспитательной работы со студентами на цикл обучения, Положением об организации воспитательной работы в ГИЭИ, Планом воспитательной работы и психологической поддержки студентов, Положением о студенческом совете ГИЭИ, Положением о научно исследовательской работе студентов ГИЭИ, Программой профилактической работы в ГИЭИ, документами ИжГТУ и ГИЭИ, регламентирующими работу кураторов, комиссии по социальной, психологической и правовой поддержке студентов и другими документами. Все Программы и положения утверждены приказом директора ГИЭИ.

Привлечение к воспитательной деятельности преподавателей и сотрудников, а так же сторонних специалистов безусловно, определяется финансовыми возможностями вуза. Кроме того, участие в такой работе предполагает соответствующую подготовку и переподготовку кадров на различных курсах, семинарах и тренингах, поэтому в текущем году работа по преимуществу организовывалась силами сотрудников филиала.

В рамках организации воспитательной работы филиал взаимодействует с Управлением по организационно-воспитательной работе ИжГТУ, Министерством по делам молодежи УР, отделом культуры и молодежной политики Администрации города Глазова и другими общественными и образовательными организациями. Такое сотрудничество создает условия для максимального использования педагогического потенциала и ресурсов социокультурного окружения в воспитательной деятельности.

Ежегодно формируется план развития, воспитания и психологической поддержки студентов, который

утверждается директором.

В филиале работает студенческий совет, деятельность которого регламентируется соответствующим положением.

Основные направления, по которым работает студенческий совет института:

- участие в учебно-воспитательном процессе;
- объединение студенчества на основе традиций филиала;
- организация студенческого досуга.

Студсовет выпускает газету «Пилот», в которой отражаются события студенческой жизни в филиале.

6.4.2 Организация и проведение студенческих мероприятий

Основные студенческие мероприятия: Арбузник, Посвящение в первокурсники, Директорский прием в честь Татьянинного дня, Снежижник, КВН, Олимпиады, Спортакиада ГИЭИ.

ГИЭИ является инициатором и организатором мероприятий городского и республиканского уровня. Ежегодно проводится республиканский турнир по киберспорту Glazov-Cup, проводится дискуссионное мероприятие PechaKucha.

В 2014 году в ГИЭИ прошел городской конкурс эссе «Молодежь-будущее города», в котором студенты ГИЭИ заняли все призовые места.

Также студенты ГИЭИ в 2014 году принимали участие в акциях Министерства по делам молодежи УР (субботник по приведению в порядок памятника В.Г. Короленко, участие в конкурсе «Достояние республики» в номинациях «Студенческое издание», «Студенческий проект») и в городской акции «Помним».

В 2014 году за активную внеучебную работу со студентами Благодарственным письмом Министерства по делам молодежи УР отмечены молодые кураторы-преподаватели А,В, Овсянников и Н,Г, Дюкина.

6.4.3 Стипендиальное обеспечение и система поощрения обучающихся

Стипендиальное обеспечение и систему поощрения обучающихся определяет Положение о стипендиальном обеспечении, порядке назначений и выплаты стипендий и других формах материальной поддержки студентов, аспирантов и докторантов, обучающихся по очной форме обучения за счет бюджетных ассигнований федерального бюджета, утвержденное ректором ИжГТУ. Стипендия назначается студентам, получающим высшее профессиональное и среднее профессиональное образование, обучающимся по очной форме обучения за счет бюджетных ассигнований федерального бюджета. Все студенты ГИЭИ, обучающиеся по очной форме за счет средств федерального бюджета и сдавшие сессию на «хорошо» и «отлично» получают академическую стипендию.

**Численность студентов очной формы обучения,
получающих стипендии и другие формы материальной поддержки**

| | Всего | в том числе по программам | |
|---|-------|---------------------------|--------------|
| | | бакалавриата | специалитета |
| Численность студентов, получающих стипендию (хотя бы одну) | 66 | 55 | 11 |
| Численность студентов, получающих другие формы материальной поддержки | 0 | 0 | 0 |
| в том числе из стипендиального фонда | 0 | 0 | 0 |

Приказом ректора на основании решения стипендиальной комиссии института обучающимся выплачиваются следующие виды стипендий:

- а) государственная академическая стипендия студентам;
- б) государственная социальная стипендия студентам;
- в) стипендии Президента Российской Федерации и специальные стипендии Правительства Российской Федерации;
- г) стипендии Президента Российской Федерации и стипендии Правительства Российской Федерации, соответствующим приоритетным направлениям модернизации и технологического развития экономики России;
- д) именные стипендии
- е) стипендии обучающимся, назначаемые юридическими или физическими лицами, в том числе направившими их на обучение.

Государственная академическая стипендия студентам назначается в зависимости от успехов в учебе на основании результатов промежуточной аттестации не реже двух раз в год.

Студенты, которым назначается государственная академическая стипендия, должны соответствовать следующим требованиям:

- отсутствие по итогам промежуточной аттестации оценки «удовлетворительно»;
- отсутствие академической задолженности.

В целях совершенствования стипендиального обеспечения студентов осуществляется увеличение стипендиального фонда учреждений высшего профессионального образования и назначение повышенной государственной академической стипендии студентам, обучающимся по образовательным программам высшего образования, за особые достижения в учебной, научно-исследовательской, общественной, культурно-творческой и спортивной деятельности.

Академическая стипендия в 2013 году составляла 1543 руб., а в сентябре 2014 была повышена до 1621 руб. в месяц. Студентам, обучающимся только на «отлично», назначалась надбавка в размере 2070 руб. в месяц до октября 2014 года., а с ноября была повышена до 2300 руб в месяц., имеющим средний балл более 4,5 – 1840 руб. и 2070 руб. в месяц соответственно, и менее 4,5 баллов – 1610 руб. и 1840 руб. в месяц соответственно. 11 студентов получали стипендию в увеличенном размере за достижения в учебной, научно-исследовательской, общественной, культурно-творческой и спортивной деятельности в соответствии с критериями, утвержденными Постановлением Правительства РФ от 18.11.2011 № 945. Малообеспеченным студентам назначалась социальная стипендия в размере 2314 руб. и 2432 руб. в месяц соответственно в указанные промежутки времени. 8 нуждающимся студентам 1 и 2 курса выплачивалась повышенная стипендия в соответствии с Постановлением Правительства РФ от 02.07.2012 № 679.

Студенты, проявившие себя в общественной деятельности, получают премии от сторонних организаций. А.В.Могильников получил стипендию МО « Город Глазов», И.В. Дементьева стала лауреатом именной премии для талантливой и одаренной молодежи Министерства по делам Молодежи УР. Стипендию Правительства Российской Федерации, получали студенты: Иванов Евгений Алексеевич с 01.09.2013 по 30.06.2014, Толкачев Андрей Викторович 01.09.2014 по 30.06.2015.

6.4.4 Студенческие общественные организации и объединения

В 2014-15 году при ГИЭИ работал кино клуб, которым руководил студент ГИЭИ К.Б.Русских, кружок любителей анимэ (руководитель студент Р. Р.Касимов).

6.5 Международная деятельность

Международное сотрудничество ГИЭИ реализуется несколькими преподавателями.

Дедов Л.А., доктор экономических наук, профессор является действующим членом Русского географического общества, а также принимает участие в деятельности Международного фонда имени Н.Д. Кондратьева.

Катышевцева Е.В., кандидат исторических наук, доцент в 2014 – 15г.г. читала курс лекций по дисциплине

«История России» в Национальном Университете Чоннам Chonnam National University (Gwangju, Гванджу, Южная Корея).

Хватаева Н.П., кандидат филологических наук, является главным редактором журнала «Eastern European Scientific Journal», который издается в Германии.

Шиляева О.Н., старший преподаватель с 2011 года является членом Международной эсперанто-организации. В рамках деятельности этой организации Шиляева О.Н. представляла молодежь Российской Федерации на международном конгрессе в Бразилии 2014 год. С 2012 года Шиляева О.Н. является членом редколлегии Международного социально-культурного молодежного журнала «Contacto».

Преподаватели ГИЭИ (Дюкина Н.Г., Кузнецов В.С., Кутявина Л.Л., Плеханов Ф.И., Хватаева Н.П., Тонких А.С.) публикуют результаты научных исследований в научных журналах за рубежом. В 2013 году опубликовано 4 статьи и монография (Украина, Польша, Германия, Южная Корея).

Ученые ГИЭИ (Блинов И.А., Кузнецов В.С., Могильников Е.В., Овсянников А.В., Плеханов Ф.И.) принимали участие в международном симпозиуме по зубчатым передачам, состоявшемся в г. Ижевске (сделано 4 доклада).

ГИЭИ является представителем торговой марки «PechaKuchaNight» (Япония) в Удмуртии.

В 2014 году проведены видеоконференции студентов ГИЭИ с зарубежной молодежью Бразилии (июль 2014), Китая (ноябрь 2014).

Студенты ГИЭИ стали лауреатами конкурса видеофильмов в Китае.

Среди студентов ГИЭИ в 2014 году обучались 4 иностранца (Казахстан, Азербайджан, Китай).

Вывод. Деятельность ГИЭИ в области международного сотрудничества является удовлетворительной. Имеются возможности для расширения международного сотрудничества.

6.6 Инфраструктура института, материально-техническое и финансовое обеспечение

6.6.1 Телекоммуникационная инфраструктура

Телекоммуникационная инфраструктура представлена 4 компьютерными классами, 4 аудиториями, оснащёнными проекционным оборудованием, 4 мультимедийными аудиториями, подготовленными для проведения дистанционных мероприятий, 4 intranet-серверами, объединенных компьютерной сетью.

6.6.2 Сетевые образовательные ресурсы

В ГИЭИ используются следующие сетевые образовательные ресурсы:

Электронная библиотека (локальный каталог) филиала, портал учебной и деловой литературы IPRbooks и elibrary.ru.

Имеется возможность организации обучения On-line на <http://gfi.edu.ru> Интернет портале филиала.

6.6.3 Материально-техническая база

ГИЭИ имеет достаточную материально-техническую базу для осуществления образовательного процесса в целом и по направлениям подготовки. ГИЭИ имеет учебный корпус, расположенный по адресу Кирова, 36. В частности, в оперативном управлении находится 3523 кв.м. и безвозмездном пользовании 287 кв.м., что составляет 15 кв.м. на единицу приведенного контингента.

Для осуществления образовательной деятельности филиал располагает необходимыми учебно-лабораторными помещениями, обеспечивающими качественную подготовку специалистов. Разрешения органов государственного противопожарного надзора и государственного санитарно-эпидемиологического надзора имеются.

Для проведения занятий используются 4 компьютерных класса, в т.ч. 3 класса общего назначения и лаборатория аппаратных и программных средств АСОИУ. В учебном процессе задействован также Центр дистанционного обучения. Эти аудитории по своим параметрам и оснащённости отвечают требованиям ГОС.

Для интенсификации учебного процесса по экономическим дисциплинам создан класс деловых игр (ауд. 204), оснащенная современным компьютерным оборудованием в количестве – 13 компьютеров, имеющих доступ выхода в Интернет.

В компьютерных классах и лабораториях используются в учебном процессе 55 компьютеров. 4 аудитории оснащены современными интерактивными досками. Имеется 4 проектора и 4 ноутбука, в т.ч. в составе переносных комплектов.

Имеется необходимое программное обеспечение общего и специального назначения: операционные системы и программные оболочки Windows XP Professional, Система трехмерного твердотельного моделирования Компас-3D V13, Система компьютерной алгебры MathCAD, текстовые процессоры Word 2003, электронные таблицы Excel 2003, система управления базами данных Access 2003, сервисные программы (архиваторы, антивирусы, утилиты др.).

В учебном процессе активно используются лицензионные компьютерные программы: «1С: предприятие», «1С: бухгалтерия», «Project Expert», «Audit Expert», «Quick Sales», «Бизнес-курс «ППК-Корпорация».

Функционирует компьютерная локальная сеть, в которую включены все компьютеры ГИЭИ (кроме бухгалтерии).

Продолжается наращивание компьютерной базы филиала: установка более мощных компьютеров, оснащение

средствами Multimedia и т.д.

Студенты успешно осваивают программы Компас-3D, «Вертикаль», «Adem», «MathCAD».

Имеющаяся копировально-множительная аппаратура позволяет оперативно тиражировать учебно-методическую литературу.

Лаборатории и лабораторное оборудование представлены следующим списком:

Лаборатория сопротивления материалов: машина разрывная мод. Р-0,5; маятниковый копер мод. 2130 КМ-0,3; крутильная машина мод. КМ-50-1; машина МУИ-6000.

Лаборатория теории машин и механизмов, деталей машин и гидравлики: стенд гидравлической регулирующей и распределительной аппаратуры; установка для демонстрации режимов движения жидкости; ряд экспериментальных установок для проведения работ по определению коэффициента трения абсолютной эквивалентной шероховатости для прямой водопроводной трубы, по определению потери напора на местных сопротивлениях, по исследованию истечения жидкости из малых отверстий в тонкой стенке при постоянном напоре, исследования истечения жидкости из насадок при постоянном напоре и истечения жидкости из отверстия при переменном напоре; макеты ременной, цепной, зубчатых передач, передачи винт-гайка, планетарных передач; редукторы цилиндрические одно- и многоступенчатые, конические, червячные; подшипники радиальные цилиндрические и сферические.

Лаборатория метрологии стандартизации и нормирования точности: эвольвентомер КЗУ-М; прибор для измерения радиального биения зубчатых колес; длиномер ИЗВ-3; горизонтальный оптиметр; интерферометр модели 264 №10; биениемер модели 25003; сферометр; оптическая делительная головка ОДГЗ-5; большой проектор БП-2; прибор для измерения межцентрового расстояния МЦ-400У; профилометр модели 283NK1036.

Лаборатория физики: лаборатория молекулярной физики и физики твердого тела (лабораторные установки - 16 лаб. работ, компьютер); лаборатория электродинамики (лабораторные установки - 18 лаб. работ (осциллографы, генераторы низкой частоты, генераторы сантиметровых волн, мосты переменного и постоянного тока, компьютеры); лаборатория оптики и квантовой физики (12 лаб. работ осциллографы, лазеры, электронно-оптические преобразователи, голографическая установка, установка для наблюдения эффекта Зеемана).

Лаборатория химии и экологии: весы аналитические лабораторные ВЛА-200; весы лабораторные квадратные ВЛКТ-160; весы технические ВЛТ; акводистиллятор ДЭ-4; иономер лабораторный 4-130; калориметр фотоэлектрический концентрационный КФК-2; титратор высокочастотный лабораторный ТВ-6Л1; микроскоп CARLZEISS-ZENA; печи муфельные ПМ8, СНОЛ-1; печь трубная; шкаф управления термонагревательными устройствами; шкаф сушильный ШСУ; набор химической посуды; набор химического оборудования и препаратов; комплект-лаборатория для экспертной

оценки загрязнения воздуха и промышленных выбросов «Пчелка-Р»; аквадистиллятор ДЭ4-2, предназначенный для получения дистиллированной воды; колориметр фотоэлектрический концентрационный КФК-2, предназначенный для измерения оптической плотности жидкостных растворов; весы лабораторные квадрантные четвертого класса модели ВЛКТ-160гр., предназначенные для взвешивания вещества при проведении лабораторных анализов; весы лабораторные аналитические модели ВЛА-200гр., предназначенные для точных определений массы при производстве анализов; титратор высокочастотный лабораторный ТВ-6ЛП, предназначенный для титрования водных растворов кислот, солей, щелочей; иономер лабораторный И-130, предназначенный для измерения активности ионов водорода (величины рН) водных растворов; прибор сталогмометр, применяемый для определения поверхностного натяжения.

Лаборатория технологии конструкционных материалов: прибор для измерения твердости металлов и сплавов по методу Бринелля мод. ТШ-2М; прибор для измерения твердости металлов и сплавов по методу Роквелла мод. ТК-2М; электропечь СНОЛ-162008/9-М1 УХЛ4.2; печь муфельная мод. ПМ-8.

Лаборатория технологии машиностроения, станков, и инструмента: станок токарно-винторезный универсальный мод. 1К62; станок токарно-винторезный мод. ТВ-320; станок вертикально-сверлильный мод. 2Н135; полуавтомат зубофрезерный вертикальный повышенной точности мод. 5К301П.

Лаборатория современных технологий и автоматизации машиностроения: минигабаритный фрезерный станок с ЧПУ; минигабаритный токарный станок с ЧПУ; промышленный робот; стенд автоматизации производственных процессов; лазерная установка «Квант».

Кабинет начертательной геометрии.

Занятия по физической культуре и спортивные мероприятия проводятся в спортивном зале на основании заключенного договора.

6.6.4. Вопросы медицинского обслуживания, питания, использования спортивных сооружений и общежития решены.

Санитарные и гигиенические нормы филиалом выполняются, уровень обеспечения охраны здоровья обучающихся и работников соответствует установленным требованиям.

Задача обеспечения учебного процесса специализированным и лабораторным оборудованием входит в класс наиболее приоритетных направлений, определяющим образом влияющих на качество профессиональной подготовки специалистов. Вопросы развития материально-технической базы регулярно рассматриваются на заседаниях Ученого совета ГИЭИ. Для оперативного обмена информации создан и периодически обновляется сайт ГИЭИ с личными кабинетами как преподавателей, так и студентов для доступа к образовательным ресурсам института.

6.6.4 Социально-бытовые условия

Согласно положению об оказании материальной помощи работникам университета, утвержденному ректором ИжГТУ, в 2014г. преподавателям и сотрудникам ГИЭИ, которые оказались в тяжёлом материальном положении, была оказана материальная помощь в размере 18 000 руб. Студенты получили материальную помощь в размере 67824.33 руб. Студентка 4 курса И.В. Дементьева получила бесплатную путевку на оздоровительный отдых в г.Анапу.

6.6.5 Финансовое обеспечение

В настоящее время ГИЭИ является финансово-устойчивым образовательным учреждением. Доходы института из всех источников составляют 29902,6 тыс. руб. При этом доходы института из средств от приносящей доход деятельности составляют 16314,7 тыс. руб. Особо следует заметить, что средний заработок НПР составляет 24 998 руб., что равно среднему по УР. Основной деятельностью ГИЭИ является образовательная деятельность. Следует отметить, что доход от этой деятельности несколько падает в последние годы, что связано с увеличением количества студентов ГИЭИ, которые обучаются за счет средств федерального бюджета. ГИЭИ считает, необходимым развивать материально-техническую базу. Стоимость современных машин и оборудования (не старше 5 лет) составляет 2068,8 тыс. рублей, стоимость приобретенного в 2013г. оборудования составляет 185600 руб. Расходы на содержание материально-технической базы, включают расходы на библиотеку в размере 39500 руб.; на приобретение компьютеров и информационных продуктов в размере 0 и 83800 руб. соответственно; расходы на заработную плату составляют 17573,6 тыс. руб., на материальную помощь и стипендии 3 680 000 руб., расходы на спортивно-массовую и культурную работу составляют 23,28 тыс. руб.

Вывод. Деятельность ГИЭИ в области международного сотрудничества является удовлетворительной. Рекомендуются продолжить работу по расширению международного сотрудничества. Материально-техническая база ГИЭИ в целом и выпускающих кафедр в частности, соответствует требованиям ГОС и ФГОС. ГИЭИ является финансово-устойчивым образовательным учреждением.

7. Качество подготовки специалистов

7.1 Внутривузовская система оценки качества подготовки

Система менеджмента качества подготовки ГИЭИ базируется на системе менеджмента качества подготовки

ИжГТУ. В работе используются следующие документы, утвержденные ректором:

СТО 02069668 2.001-2008 — Учебно-методический комплекс;

ОПД 02069668 1.001-2008 — Положение о Совете по качеству ИжГТУ;

ОПД 02069668 1.002-2008 — Положение о внутривузовской системе гарантии качества подготовки специалистов

ИжГТУ на основе европейских стандартов(ENQA);

СТО 02069668 3.001-2008 Отчет о научно-исследовательской работе. Правила изложения и оформления

СТО 02069668 1.001-2008 — Стандарт организации;

СТО 02069668 1.002-2008 — Управление документацией;

СТО 02069668 3.002-2008 — Проведение конкурса научных грантов Ученого совета ИжГТУ;

Ин 02069668 2.001-2011 Инструкция о порядке формирования, ведения и хранения личных дел обучающихся

ИжГТУ

Ин 02069668 2.002-2011 Инструкция о порядке заполнения, хранения и выдачи документов, удостоверяющих личность обучающихся, и зачетных книжек в ИжГТУ

СТО 02069668 1.003-2011 - Управление записями;

СТО 02069668 1.004-2011 - Внутренний аудит;

СТО 02069668 1.005-2011 - Корректирующие и предупреждающие действия;

СТО 02069668 1.006-2011 - Управление несоответствиями;

ОПД 02069668 2.002-2012 – Положение по проведению самообследования университета;

СТО 02069668 4.001-2013 Положение о порядке присвоения учебным изданиям грифа Ученого совета университета;

СТО 02069668 2.003-2013 Регламент открытия новых направлений и профилей подготовки, специальностей и специализаций, магистерских программ в ИжГТУ имени М.Т. Калашникова

РК 02069668 1.001-2013 - Руководство по качеству.

ОПД 02069668 1.003-2014 Положение по проведению ежегодного самообследования университета

Регулярно проводится оценка организации и качества учебного процесса в целом, а также работы отдельных преподавателей кафедрами и студентами. Результаты опросов и проверок показывают, что студенты удовлетворены качеством обучения.

7.2 Качество знаний обучающихся по результатам текущих и промежуточных аттестаций

В филиале кроме текущих аттестаций, предусмотренных учебным планом, происходят две промежуточные аттестации: с 20 по 31 октября, с 24 по 30 марта. Для студентов, обучающихся по направлениям бакалавриата, введена рейтинговая оценка знаний. В ходе этих аттестаций преподаватели выставляют на 1-4 курсах баллы рейтинговой оценки, на старших курсах – оценку «аттестован/не аттестован».

Таблица 15

Итоги зимней сессии 2014-2015 уч. года

| Код специальности | Курс | Блок дисциплин | Оценок по плану | Недополучено оценок в сессию | Получено оценок в сессию из них | | | |
|-------------------|-------|----------------|-----------------|------------------------------|---------------------------------|-----|-----|-----|
| | | | | | «5» | «4» | «3» | «2» |
| 080105 | 5 | ГСЭ | - | - | - | - | - | - |
| | | ЕН | - | - | - | - | - | - |
| | | ОПД | - | - | - | - | - | - |
| | | СД | 75 | 0 | 16 | 27 | 32 | 0 |
| | Итого | ГСЭ | - | - | - | - | - | - |
| | | ЕН | - | - | - | - | - | - |
| | | ОПД | - | - | - | - | - | - |
| | | СД | 75 | 0 | 16 | 27 | 32 | 0 |
| 151001 | 5 | ГСЭ | - | - | - | - | - | - |
| | | ЕН | - | - | - | - | - | - |
| | | ОПД | - | - | - | - | - | - |
| | | СД | 105 | 23 | 25 | 27 | 30 | 23 |
| | Итого | ГСЭ | - | - | - | - | - | - |
| | | ЕН | - | - | - | - | - | - |
| | | ОПД | - | - | - | - | - | - |
| | | СД | 105 | 23 | 25 | 27 | 30 | 23 |

| 230102 | 4 | ГСЭ | - | - | - | - | - | - |
|-----------------|-------|----------------|-----------------|------------------------------|---------------------------------|-----|-----|-----|
| | | ЕН | - | - | - | - | - | - |
| | | ОПД | - | - | - | - | - | - |
| | | СД | 117 | 9 | 59 | 36 | 13 | 9 |
| | Итого | ГСЭ | - | - | - | - | - | - |
| | | ЕН | - | - | - | - | - | - |
| | | ОПД | - | - | - | - | - | - |
| | | СД | 117 | 9 | 59 | 36 | 13 | 9 |
| Код направления | Курс | Блок дисциплин | Оценок по плану | Недополучено оценок в сессию | Получено оценок в сессию из них | | | |
| | | | | | «5» | «4» | «3» | «2» |
| 151900 | 1 | ГСЭ | - | - | - | - | - | - |
| | | ЕН | 20 | 4 | 2 | 6 | 8 | 4 |
| | | ДН | 10 | 2 | 2 | 2 | 4 | 2 |
| | 2 | ГСЭ | - | - | - | - | - | - |
| | | ЕН | 68 | 25 | 3 | 8 | 32 | 25 |
| | | ДН | 34 | 5 | 1 | 18 | 10 | 5 |
| | 3 | ГСЭ | - | - | - | - | - | - |
| | | ЕН | - | - | - | - | - | - |
| | | ДН | 95 | 12 | 40 | 26 | 17 | 12 |
| | 4 | ГСЭ | - | - | - | - | - | - |
| | | ЕН | - | - | - | - | - | - |
| | | ДН | 95 | 12 | 40 | 26 | 17 | 12 |
| | Итого | ГСЭ | - | - | - | - | - | - |
| | | ЕН | 88 | 29 | 5 | 14 | 40 | 29 |
| | | ДН | 179 | 23 | 57 | 57 | 41 | 23 |
| 230100 | 1 | ГСЭ | - | - | - | - | - | - |
| | | ЕН | 33 | 0 | 7 | 15 | 11 | 0 |
| | | ДН | - | - | - | - | - | - |
| | 2 | ГСЭ | - | - | - | - | - | - |
| | | ЕН | 36 | 10 | 6 | 14 | 6 | 10 |

| | | | | | | | | |
|--------|-------|-----|-----|----|----|----|----|----|
| | 3 | ДН | 24 | 2 | 13 | 6 | 3 | 2 |
| | | ГСЕ | - | - | - | - | - | - |
| | | ЕН | - | - | - | - | - | - |
| | 4 | ДН | 39 | 3 | 32 | 4 | 0 | 3 |
| | | ГСЕ | - | - | - | - | - | - |
| | | ЕН | - | - | - | - | - | - |
| | Итого | ДН | 85 | 8 | 33 | 29 | 15 | 8 |
| | | ГСЕ | - | - | - | - | - | - |
| | | ЕН | 69 | 10 | 13 | 29 | 17 | 10 |
| 080100 | 3 | ДН | 148 | 13 | 78 | 39 | 18 | 13 |
| | | ГСЕ | - | - | - | - | - | - |
| | | ЕН | 69 | 10 | 13 | 29 | 17 | 10 |
| | 4 | ГСЭ | - | - | - | - | - | - |
| | | ЕН | 8 | 4 | 4 | 0 | 0 | 0 |
| | | ДН | 32 | 8 | 5 | 12 | 7 | 8 |
| | Итого | ГСЭ | - | - | - | - | - | - |
| | | ЕН | 11 | 0 | 2 | 7 | 2 | 0 |
| | | ДН | 22 | 1 | 3 | 18 | 0 | 1 |
| | Итого | ГСЭ | - | - | - | - | - | - |
| | | ЕН | 19 | 4 | 6 | 7 | 2 | 0 |
| | | ДН | 54 | 9 | 8 | 30 | 7 | 9 |

Таблица 16

Итоги зимней сессии 2014-2015 уч. года

| Код специальности (направления) | Численность студентов | | | | | | | Абсолютная успеваемость в % | Средний балл | Показатель качества |
|---------------------------------|-----------------------|--------------------------|--|------------------|--------------|-------|-------|-----------------------------|--------------|---------------------|
| | Всего | Из них допущены к сессии | Число студентов, сдавших все экзамены в срок | Сдавшие экзамены | | | | | | |
| | | | | На «5» | На «4» и «5» | С «3» | С «2» | | | |
| 151900 | 10 | 10 | 8 | 0 | 4 | 4 | 2 | 80 | 3,3 | 50 |
| 230100 | 11 | 11 | 11 | 1 | 6 | 5 | 0 | 100 | 3,9 | 55 |
| 1 курс | 21 | 21 | 19 | 1 | 10 | 9 | 2 | 90 | 3,6 | 53 |
| 151900 | 17 | 17 | 8 | 0 | 0 | 8 | 9 | 47 | 3,3 | 0 |

| | | | | | | | | | | |
|--------|----|----|----|----|----|----|----|-----|-----|-----|
| 230100 | 12 | 12 | 8 | 0 | 5 | 3 | 4 | 67 | 3,8 | 63 |
| 2 курс | 29 | 29 | 16 | 0 | 5 | 11 | 13 | 57 | 3,6 | 32 |
| 080100 | 8 | 8 | 5 | 0 | 3 | 2 | 3 | 63 | 3,5 | 60 |
| 151900 | 19 | 19 | 16 | 6 | 6 | 4 | 3 | 84 | 4,0 | 75 |
| 230100 | 13 | 13 | 12 | 10 | 2 | 0 | 1 | 92 | 4,7 | 100 |
| 3 курс | 42 | 42 | 26 | 16 | 11 | 6 | 7 | 80 | 4,1 | 78 |
| 080100 | 11 | 11 | 10 | 0 | 9 | 1 | 1 | 91 | 4,0 | 90 |
| 151900 | 10 | 10 | 9 | 1 | 5 | 3 | 1 | 90 | 3,7 | 67 |
| 230100 | 17 | 17 | 11 | 2 | 6 | 6 | 3 | 82 | 4,1 | 57 |
| 4 курс | 38 | 38 | 28 | 3 | 20 | 10 | 5 | 88 | 3,9 | 71 |
| 080105 | 15 | 15 | 15 | 0 | 3 | 12 | 0 | 100 | 3,8 | 20 |
| 151001 | 15 | 15 | 11 | 1 | 2 | 8 | 4 | 73 | 3,6 | 27 |
| 230102 | 13 | 13 | 12 | 2 | 3 | 7 | 1 | 92 | 4,1 | 42 |
| 5 курс | 44 | 44 | 30 | 3 | 8 | 27 | 5 | 88 | 3,8 | 30 |

7.3 Независимая система контроля качества подготовки специалистов (Интернет-тестирование, Интернет-олимпиады)

В 2014 году студенты филиала принимали участие в Интернет-тестировании и Интернет-олимпиадах. Результаты Интернет-тестирования позволяют сделать вывод об удовлетворительном уровне знаний студентов.

Таблица 17

Результаты Интернет-экзамена по ООП
080105.65 «Финансы и кредит»
в 2014

| Цикл дисциплин | Дисциплина | Дата проведения Интернет-экзамена | Количество студентов, принявших участие | % студентов, освоивших все ДЕ |
|----------------|-------------|-----------------------------------|---|-------------------------------|
| ГСЭ | Политология | 11.03.2014 | 15 | 69 |
| ОПД | Менеджмент | 14.03.2014 | 15 | 74 |

7.4 Анализ итоговой государственной аттестации выпускников

Государственная аттестация выпускников по программам профессиональной подготовки осуществляется в соответствии с Положением о ГАК, утвержденным приказом директора филиала. ГАК возглавляют, как правило, специалисты высокого уровня, кандидатуры которых обсуждаются на Ученом совете ГИЭИ. Состав председателей государственной аттестационной комиссии утверждается Приказом Минобрнауки России, состав ГАК утверждается ректором ИжГТУ. Темы выпускных квалификационных работ утверждаются приказом по ИжГТУ, отдельным приказом назначаются руководители дипломных работ. По каждой ОПП имеется программа квалификационного экзамена и методические указания по выполнению ВКР. Программа итогового экзамена разрабатывается выпускающей кафедрой, утверждается Ученым советом ГИЭИ и доводится до студентов не позднее, чем за полгода до начала экзамена. Итоговая государственная аттестация проводится по завершению теоретического обучения по основной образовательной программе в виде государственных экзаменов и защиты выпускной квалификационной работы.

Выпускные работы выполняются в форме выпускной квалификационной работы для бакалавриата, дипломной работы или дипломного проекта - для специалитета.

Целью итоговой аттестации является определение уровня подготовки выпускника в соответствии с требованиями ГОС данной специальности.

Государственный экзамен сдается комиссии, состав которой утверждается приказом ректора. Программа государственного экзамена разрабатывается выпускающей кафедрой, утверждается Ученым советом филиала и доводится до студента не позднее, чем за полгода до начала экзамена.

Защита выпускной квалификационной работы проходит в форме открытого заседания государственной экзаменационной комиссии. Состав комиссии утверждается приказом по вузу. Дипломный проект студента обязательно проходит предварительную процедуру рецензирования сторонними специалистами.

Высокая квалификация профессорско-преподавательского состава ГИЭИ, четкая организация учебного процесса, а также оснащенность новейшей компьютерной техникой, техническими средствами обучения, высокая требовательность государственных аттестационных комиссий - все эти условия дают возможность студентам получить глубокие теоретические и практические знания. Итоговая аттестация завершается выдачей диплома государственного образца о профессиональной подготовке, который удостоверяет право (соответствие квалификации) специалиста на ведение профессиональной деятельности в соответствующей сфере. По итогам работы председатель составляет отчет о работе ГАК.

По специальности «Технология машиностроения» Итоговый государственный экзамен является междисциплинарным, что способствует более глубокому закреплению у студентов усвоенных знаний, представляющих собой основу знаний, умений и навыков, необходимых студентам в их дальнейшей профессиональной деятельности. Темы выпускных квалификационных работ разрабатываются кафедрами ГИЭИ, с учетом современных требований к уровню теории и практики профессиональной деятельности будущих специалистов. Студенту предоставляется право выбора темы выпускной квалификационной работы вплоть до предложения своей тематики с необходимым обоснованием целесообразности ее разработки. При подготовке выпускной квалификационной работы каждому студенту назначается руководитель. Дипломные работы (проекты) выполняются на основе материалов преддипломной практики, обладают практической значимостью. Некоторые работы содержат в себе определенный задел для дальнейшей научно-исследовательской работы автора в аспирантуре. Выпускные квалификационные работы подлежат обязательному рецензированию. Оценки, даваемые рецензентами на дипломные работы (проекты), свидетельствуют о высоком теоретическом и практическом уровне работ.

Итоговая аттестация выпускников является заключительным мероприятием по подготовке специалистов, результаты которого отражаются в отчетах председателей государственных аттестационных комиссий (ГАК).

В отчетах ГАК за последние 5 лет отмечается поступательное улучшение качества дипломных работ, повышение актуальности и разнообразия тематики. Тематика ВКР соответствует современному состоянию информатики и вычислительной техники, отражает современные тенденции и ее изменения и соответствует требованиям рынка труда. Заключение комиссии ГАК включает как положительные результаты, так и предложения и замечания по совершенствованию подготовки специалистов, что свидетельствует об объективности выставленных оценок. Большинство дипломных работ имеют практическую направленность, некоторые внедрены на предприятиях. Студенты-дипломники в своих проектах успешно применяли синтез современных и традиционных методик выполнения технических расчетов, показывают хорошие знания систем автоматизированного проектирования, тенденции развития современного машиностроения. Дипломники активно применяют способы научного исследования, грамотно используют информационные технологии при подготовке дипломных работ. Среди замечаний студентам не хватает умения аргументировано отстаивать свои позиции в процессе защиты, навыков публичных выступлений. В некоторых случаях отмечается неуверенное владение терминологии специальных дисциплин, что не позволяет четко выстроить ответ на предложенный вопрос, синтаксис математического раздела ряда работ не нормативен, необходимо улучшить математическую проработку дипломных проектов. Отсутствуют ссылки в списке литературы на использованный при выполнении проекта математический аппарат.

Результаты итоговой аттестации выпускников ГИЭИ в 2014 учебном году отражены в таблицах 18-22. Следует отметить достаточно высокую долю выпускников, получивших на ГЭК и ГАК хорошие и отличные оценки.

Таблица 18

Результаты государственного экзамена
выпускников очной формы обучения за 2014г.

| Специальности | Выпуск специалистов, всего | Полученные оценки | | |
|--|----------------------------|-------------------|--------|-------------------|
| | | отлично | хорошо | удовлетворительно |
| Финансы и кредит | 13 | 2 | 6 | 5 |
| Экономика и управление на предприятии (в машиностроении) | 14 | 8 | 3 | 3 |
| Технология машиностроения | 19 | 3 | 12 | 4 |
| Автоматизированные системы обработки информации и управления | 12 | 4 | 6 | 2 |

Таблица 19

Результаты итоговой аттестации выпускников
очной формы обучения за 2014г.

| Специальности | Выпуск специалистов, всего | Полученные оценки | | |
|--|----------------------------|-------------------|--------|-------------------|
| | | отлично | хорошо | удовлетворительно |
| Финансы и кредит | 13 | 3 | 8 | 2 |
| Экономика и управление на предприятии (в машиностроении) | 14 | 6 | 8 | 0 |
| Технология машиностроения | 19 | 6 | 6 | 7 |

| | | | | |
|--|----|---|---|---|
| Автоматизированные системы обработки информации и управления | 12 | 3 | 6 | 3 |
|--|----|---|---|---|

Таблица 20

Результаты итоговой аттестации выпускников
очно-заочной (вечерней) формы обучения за 2014г.

| Специальности | Выпуск специалистов, всего | Полученные оценки | | |
|--|----------------------------|-------------------|--------|-------------------|
| | | отлично | хорошо | удовлетворительно |
| Менеджмент организации | 9 | 2 | 2 | 5 |
| Бухгалтерский учет, анализ и аудит | 11 | 0 | 5 | 6 |
| Экономика и управление на предприятии | 16 | 5 | 6 | 5 |
| Технология машиностроения | 8 | 6 | 1 | 1 |
| Автоматизированные системы обработки информации и управления | 15 | 1 | 7 | 7 |

Таблица 21

Результаты итоговой аттестации выпускников
заочной формы обучения за 2014г.

| Специальности | Выпуск специалистов, всего | Полученные оценки | | |
|---------------------------|----------------------------|-------------------|--------|-------------------|
| | | отлично | хорошо | удовлетворительно |
| Менеджмент организации | 11 | 0 | 8 | 3 |
| Экономика и управление на | 16 | 5 | 6 | 5 |

| | | | | |
|------------------------------------|----|---|---|---|
| предприятия | | | | |
| Технология машиностроения | 12 | 1 | 4 | 7 |
| Финансы и кредит | 15 | 2 | 9 | 4 |
| Бухгалтерский учет, анализ и аудит | 11 | 4 | 2 | 5 |

Таблица 22

**Результаты итоговой аттестации выпускников
среднего профессионального образования за 2014г.**

| Специальности | Выпуск специалистов, всего | Полученные оценки | | |
|--|----------------------------|-------------------|--------|-------------------|
| | | отлично | хорошо | удовлетворительно |
| Автоматизированные системы обработки информации и управления | 17 | 6 | 5 | 6 |

7.5 Востребованность, трудоустройство выпускников и отзывы потребителей

7.5.1 Востребованность выпускников и взаимодействие с работодателями

Практически все выпускники ГИЭИ трудоустраиваются в соответствие с полученной ими квалификацией. Они занимают должности технических специалистов в различных областях на промышленных предприятиях, вузах, организациях, частных фирмах, в банковской сфере. В последние годы наметилась тенденция трудоустройства выпускников за пределами города Глазова. Часть выпускников продолжают обучение в аспирантуре. Выпускники ГИЭИ востребованы на всех производственных предприятиях города Глазова, Глазовского и других районах республики. Практика показывает, что уроженцы Глазова обучавшиеся в вузах других регионов РФ крайне редко возвращаются, тем самым происходит миграционный отток специалистов с высшим образованием.

В этих условиях ГИЭИ обеспечивает подготовку специалистов для реального сектора экономики и промышленных

предприятий города и республики.

Несмотря на то, что в филиале официально не действует служба трудоустройства выпускников, тесные связи с руководителями предприятий, многие из которых получили образование в ГИЭИ, способствуют тому, что выпускники получают информацию о вакансиях в первую очередь. Кроме того, в ГИЭИ сложилась практика привлечения к работе ГАК ведущих сотрудников предприятий и начальников отделов кадров. Некоторые выпускники получают приглашения на работу прямо на защите дипломного проекта.

В 2014 году высокий уровень знаний в области современных промышленных и информационных технологий, ответственный подход к выполняемой работе, умение привлекать для решения задач предприятия современные достижения научно-технического прогресса, творческий подход к решению производственных задач, успешную адаптацию к условиям специфического производства выпускников ГИЭИ отметили исполнительный директор ООО «Глазовский завод «Химмаш» А.В. Лушников, генеральный директор ОАО «Реммаш» И.Н. Веретенников, генеральный директор ООО «Глазовские заводы» К.Ф. Касимов, начальник цеха № 85 ОАО «ЧМЗ» В.Н. Сафонов, заместитель генерального директора ООО «Новые информационные технологии», Ивонин М.Н.; Начальник отдела поддержки пользователей филиала ЗАО «Гринатом» в г.Глазове О.А.Григорьев

7.5.2 Информация регионального отделения службы занятости

Согласно информации ГКУ УР «Центр занятости населения города Глазова», выпускники ГИЭИ в течении последних 5 лет, на учете не состоят.

7.5.3 Система трудоустройства в институте

Несмотря на то, что в ГИЭИ не функционирует служба трудоустройства выпускников, филиал способствует своим выпускникам в трудоустройстве. Тесные связи с предприятиями города на которых руководителями среднего звена как правило работают выпускники ГИЭИ позволяют трудоустроить по специальности практически всех выпускников, которые остаются в городе. Кроме того, филиал практикует привлечение к работе в ГАК руководителей крупных заводов города и начальников отделов кадров, так что некоторые студенты получают предложение о работе на защите дипломного проекта.

Вывод. Выпускники ГИЭИ конкурентоспособны на современном рынке труда, востребованы на уровне города Глазова, Удмуртской республики и других регионов России.

8. Основные достижения и стратегия развития института

Стратегической целью института, как подразделения ИжГТУ имени М.Т. Калашникова, в 2012 - 2016 годах является способствование ИжГТУ в признании его к 2016 году на российском и международном уровнях современным научно-образовательным и культурным центром Приволжского федерального округа России с развитой инновационной, образовательно-научной и социально-культурной инфраструктурой, осуществляющим качественную подготовку высококвалифицированных кадров, способных обеспечить разработку наукоемких технологий и модернизацию отраслей экономики и социальной сферы региона.

Другая линия стратегии развития института – остаться центром инженерного и экономического образования на севере Удмуртской Республики.

Ключевыми подходами в Программе развития являются:

- создание системы современного университетского образования, позволяющему в совокупности позитивно изменить мировоззрение личности, стереотип специалиста – выпускника Института, способного к инновационному конкурентоспособному труду и системному, логическому мышлению, характерному для исследовательской деятельности;

- объединение образовательного процесса с исследованиями и разработками, включение студентов в научные и проектные коллективы;

- развитие системы научных исследований и соответствующей инфраструктуры, способной сократить дистанцию передачи новых научных знаний в учебный процесс и производство, превратить научные исследования в заметный компонент укрепления финансовых позиций Института;

- модернизация и оптимизация инфраструктуры института и повышение эффективности управления. В рамках существующей системы электронного документооборота создание базы данных основных видов деятельности института;

- активная кадровая политика, направленная на обновление коллектива, на стимулирование научной и образовательной эффективности ППС;

- качественное развитие электронных коммуникаций, информатизации и интеллектуального администрирования;

- разработка регионального (на г. Глазов и северные районы Удмуртии) аспекта деятельности Института в направлении образовательной, научно-исследовательской, инновационной и социокультурной деятельности.

- создание и развитие системы профессиональных коммуникаций, которая должна стать формой организации деятельности в области подготовки и профессиональной ориентации школьников, получения дополнительного

образования, служить формой организации деятельности в сфере обеспечения занятости специалистов, мониторинга рынка труда и рекламы в г. Глазове и северных районах Удмуртии.

Развитие образовательной деятельности.

Основное направление – повышение эффективности образовательного процесса, достижение которого предполагается через внедрение новых образовательных технологий и продуктов, расширение самостоятельной работы студентов и внедрение современных форм ее организации и контроля качества, через интеграцию учебного процесса и получения реального опыта в решении практических задач.

Важнейшие направления преобразований в образовательной деятельности:

- изменение организационной структуры института путем реформирования кафедр и оптимизации их состава в связи с изменившимся контингентом студентов и переходом на двухуровневую систему обучения;
- полное завершение перехода к 2015 году на всех формах обучения на двухуровневую систему: бакалавриат + магистратура;
- лицензирование новых образовательных программ;
- полный переход к модульной организации учебного процесса и рейтинговой системе контроля учебной деятельности студентов;
- создание для студентов возможностей перехода к индивидуализированным и гибким образовательным траекториям обучения.
- создание и импорт из ведущих университетов новых образовательных продуктов: подготовка новых курсов, разработка отдельных дополнительных модулей (методических материалов, кейсов, контрольно-измерительных материалов и т.п.), электронно-образовательных ресурсов, перевод продуктов в Интернет-формат;
- создание научно-учебных и учебно-проектных лабораторий, обеспечивающих реальную интеграцию образовательной и научной деятельности;
- расширение использования информационно-коммуникационных технологий, широкое внедрение в образовательный процесс e-learning - технологий. Значительное увеличение объема электронных баз данных, создание системы дистанционной поддержки самостоятельной работы студентов по основным образовательным программам;
- обеспечение доступа к отечественным и мировым информационным ресурсам (правовые системы «Консультант-Плюс», «Гарант» – до 2012 года, электронная библиотека диссертаций, электронным библиотекам, информационные ресурсы издательств – до 2014 года);
- налаживание каналов исходящей и входящей академической мобильности студентов, которая позволит успешно

обучающимся студентам получить разностороннее образование по выбранному направлению подготовки;

- внедрение системы постоянного мониторинга, обновления и модернизации образовательных программ и внедрение автоматизированной системы управления учебным процессом на всех этапах обучения.

- формирование качественного контингента студентов; развитие системы профессиональной ориентации школьников и абитуриентов посредством создания профильных классов в базовых школах, организации проведения олимпиад и конкурсов.

Таблица 23

Развитие образовательной деятельности: основные показатели

| <i>Показатели</i> | <i>2012</i> | <i>2013</i> | <i>2014</i> | <i>2015</i> | <i>2016</i> |
|--|-------------|-------------|-------------|-------------|-------------|
| <i>Совершенствование образовательных технологий и продуктов</i> | | | | | |
| Разработка программ новых учебных дисциплин в бакалавриате, кол-во | 3 | 3 | 28 | 4 | 36 |
| Разработка новых учебно-методических комплексов (УМК), кол-во | 3 | 3 | 15 | 17 | 26 |
| Модернизация существующих УМК, кол-во | 12 | 14 | 14 | 20 | 20 |
| Создание курсов на английском языке, кол-во | | | 1 | 1 | 1 |
| Издание учебников и учебных пособий | 1 | 1 | 1 | 1 | 1 |
| Издание учебно-методических материалов | 12 | 15 | 15 | 16 | 18 |
| Создание научно-учебных и проектно-учебных лабораторий, кол-во | | 1 | | | |
| Внедрение рейтинговой системы контроля учебной деятельности студентов, % от контингента студ. | 25 | 50 | 75 | 100 | |
| Внедрение электронных контрольно-измерительных пакетов, разработка баз тестовых заданий по учебным дисциплинам новых модулей для контроля и самопроверки знаний и умений, кол-во модулей | 12 | 14 | 15 | 18 | 18 |
| Внедрение системы контроля самостоятельности выполнения курсовых и выпускных работ | 5 | 10 | 30 | 60 | 100 |

| | | | | | |
|---|-----|-----|-----|-----|-----|
| «Антиплагиат», % от общего кол-ва работ | | | | | |
| <i>Развитие информационно-образовательной среды</i> | | | | | |
| Доля электронных ресурсов в общем числе источников в программах учебных дисциплин, в % | 12 | 18 | 25 | 35 | 45 |
| Размещение в открытом доступе для студентов рабочих учебных программ, в % к общему числу программ | 40 | 80 | 100 | | |
| Размещение в открытом доступе для студентов электронных УМКД, в % к общему числу УМКД | 10 | 30 | 60 | 80 | 100 |
| Размещение в открытом доступе для студентов презентаций учебных занятий, в % к общему числу презентаций | 10 | 20 | 40 | 60 | 80 |
| Число полнотекстовых ресурсов, находящихся в базах Института и доступных преподавателям и студентам, тыс. ед. | 0,2 | 0,3 | 0,4 | 0,5 | 0,5 |

Развитие научных исследований.

Основными задачами развития научно-инновационной сферы:

Развитие научно-исследовательской базы, способной обеспечить проведение научных исследований и опытно-конструкторских работ на современном уровне.

Дооснащение научно-учебной лаборатории современным оборудованием. Оснащение лабораторий современным лицензионным программным обеспечением.

Наращивание научно-инновационного потенциала Института за счет отыскания источников получения научных заказов и повышения эффективности внедрения выполняемых НИР.

Создание условий для эффективной деятельности научных школ, мобильности и творческого роста каждого участника научных исследований: студентов, преподавателей.

Развитие инфраструктуры научно-инновационной деятельности:

- развитие взаимодействия по проведению совместных научных исследований с конструкторскими и технологическими подразделениями предприятий-партнеров (ОАО «Чепецкий механический завод», ООО

«Машиностроительный комплекс - ЧМЗ», ООО «Глазовский завод «Химмаш», ОАО «Реммаш», ОАО «Глазовский завод «Металлист» и др.);

- организация взаимодействия Института с республиканскими организациями инновационной инфраструктуры и Глазовским бизнес-инкубатором;

- участие в создании и работе технопарка в г. Глазове;

- создание проектно-учебной лаборатории в институте.

Обеспечение условий подготовки высококвалифицированных специалистов, научной смены, способных к профессиональному росту и профессиональной мобильности:

- развитие мер моральной и материальной мотивации аспирантов, соискателей и докторантов на повышение качества исследований;

- разработка системы внутренней мотивации и стимулирования преподавателей и сотрудников института, ориентированной на инновационную образовательную и научную деятельность.

Таблица 24

Развитие научной деятельности: основные показатели

| Показатели | 2012 | 2013 | 2014 | 2015 | 2016 |
|--|------|------|------|------|------|
| Число внешних грантов, полученных преподавателями, ед. в год | | 1 | | 1 | 1 |
| Численность преподавателей, аспирантов и студентов, принимающих участие в научных проектах, чел. в год | 6 | 8 | 10 | 10 | 12 |
| Среднегодовой объем исследований на одного штатного преподавателя, тыс. руб. | 30,8 | 32 | 50 | 50 | 50 |
| Количество статей, подготовленных штатными преподавателями и изданных в научной периодике, индексируемой иностранными и российскими организациями (Web of Science, Scopus, Российский индекс цитирования), в российских рецензируемых научных журналах | 2 | 2 | 3 | 3 | 3 |
| Количество монографий, изданных штатными | 4 | 1 | | 1 | 1 |

| | | | | | |
|--------------------------------------|---|---|---|---|---|
| преподавателями | | | | | |
| Количество полученных патентов | 6 | 1 | 1 | 1 | 1 |
| Число защит докторских диссертаций | | | | | |
| Число защит кандидатских диссертаций | 1 | 1 | 1 | | 1 |

Развитие кадрового потенциала института.

Достижение целей Программы требует качественного обновления состава преподавателей Института. Одной из главных задач такого обновления является последовательное замещение преподавателей, ведущих исключительно только педагогическую работу, на преподающих исследователей.

Основные пути решения кадровых вопросов являются:

- введение стимулов закрепления лучших кадров, создание условий для мотивации к повышению квалификации и переподготовке преподавателей;
- целевая подготовка кадров в докторантуре, аспирантуре и магистратуре ИжГТУ имени М.Т. Калашникова и других университетов;
- реализация инновационных программ по развитию исследовательских и педагогических компетенций преподавателей, а также по развитию их языковых компетенций. Подготовка преподавателей свободно владеющих как минимум одним иностранным языком.

Повышение квалификации преподавателей

Основные направления повышения квалификации преподавателей:

- внутривузовские и внутрироссийские стажировки продолжительностью 1-2 месяца, как с отрывом, так и без отрыва от основной деятельности, в т.ч. дистанционное обучение (не менее 1 человек в год);
- организация стажировок преподавателей с отрывом от основной работы (1-2 месяца) в зарубежных университетах, учебных, научных и исследовательских центрах, корпорациях (1 преподаватель в 2 года);
- мастер-классы и краткосрочные методические семинары, проводимые ведущими специалистами головного университета и других вузов России по различным вопросам совершенствования педагогической и научной работы преподавателей (не менее 1 мероприятия в год);
- курсы повышения квалификации, обучение в ведущих российских учебных центрах, в т.ч. дистанционное обучение (не менее 1 человек в год);
- организация непрерывной системной подготовки, переподготовки и повышения квалификации преподавателей в

области информационных технологий и коммуникаций (1 семинара в год);

- подготовка преподавателей свободному владению как минимум одним иностранным языком (краткосрочные курсы, дистанционное обучение, 1-2 человека в год).

Развитие материально-технической базы.

Развитие материально-технической базы в рассматриваемый период будет состоять преимущественно в приведении в соответствие с современными стандартами аудиторного фонда, лабораторного и учебного оборудования, компьютерных классов, кафедр и библиотеки.

Планируется оснащение к 2015 году 75 % учебных аудиторий электронными досками или современным презентационным оборудованием, позволяющим использовать в учебной работе мультимедийные средства.

Предполагается обновление программно-аппаратного обеспечения серверов и систем хранения данных для создания баз данных, объединяющих в едином информационном поле образовательную, научную, инновационную и хозяйственную виды деятельности, закупка современного лицензионного программного обеспечения: операционных систем, инструментальных средств и сред разработки программ, систем управления базами данных, систем управления проектами;

Развитие информационной телекоммуникационной системы связи и обмена данными для обеспечения дистанционного обучения студентов.

Комплектование библиотеки в значительной степени будет ориентировано на приобретения полнотекстовых учебных и научных изданий электронных форматов, позволяющих работать с учебными средствами в локальной сети и дистанционно.

Развитие социально-образовательной среды.

Общая цель воспитания студентов в Институте – разностороннее развитие личности будущего специалиста, обладающего высокой культурой, интеллигентностью, физическим здоровьем, социальной активностью, качествами гражданина-патриота, устойчивой профессиональной направленностью и профессиональной компетентностью.

В качестве приоритетного направления по достижению общей цели воспитания реализуется проект «Сохранение и развитие социально-культурного пространства».

В рамках этого проекта предполагается решение следующих задач:

- воспитание у студентов гражданской позиции и политического сознания, правовой и политической культуры, способности к труду и жизни в современных условиях; формирования чувства студенческой солидарности и корпоративности;

- формирование профессионально-ценностных ориентаций духовно-нравственной сферы будущих специалистов; развитие ориентации на общечеловеческие и национальные ценности, высокие гуманистические идеалы нравственности и культуры; воспитание нравственных качеств и интеллигентности; формирование основ культуры управления коллективом и реализации социальной активности студентов в различных формах студенческого самоуправления;
- развитие и укрепление системы социализации студенческой молодежи и позитивной самореализации личности молодого человека как активного участника преобразований общественной среды посредством участия студентов в программе «Студенческое самоуправление в институте»;
- создание в институте условий и реализационных механизмов для успешного духовно-нравственного и культурного развития студентов;
- участие студентов в общероссийских проектах, направленных на воспитание гражданственности» под девизом «Патриот ИжГТУ – патриот России»;
- формирование у студентов отношения к здоровью как ценности, приобщения студентов к здоровому образу жизни через систему институтских и городских мероприятий. Участие в реализации программ головного университета «Здоровая нация – Здоровая Россия», «Вуз – территория здоровья»;
- реализация программы работы по профилактике наркомании, табакокурения, деструктивного поведения в студенческой среде совместно с соответствующими городскими организациями.

9. Анализ показателей деятельности института, установленных федеральным органом исполнительной власти, осуществляющим функции по выработке государственной политики и нормативно-правовому регулированию в сфере образования

Результаты проведенного самообследования Глазовского инженерно-экономического института (филиала) федерального государственного бюджетного образовательного учреждения высшего профессионального образования «Ижевский государственный технический университет имени М.Т. Калашникова» позволяют сделать следующие выводы:

1. Состав научно-педагогических кадров, их научный потенциал, уровень организации учебной и научно-исследовательской работы, обеспечение студентов учебной и учебно-методической литературой, уровень материально-технической базы филиала соответствуют требованиям ГОС и ФГОС ВПО и позволяют осуществлять образовательную

деятельность в сфере высшего профессионального образования.

2. Контроль знаний студентов по циклам дисциплин свидетельствует о соответствии качества подготовливаемых специалистов требованиям ГОС и ФГОС.

Вывод. Показатели деятельности филиала соответствуют требованиям программы стратегического развития ИЖГТУ и позволяют сделать вывод об эффективности деятельности филиала.

10. Заключение

Результаты проведенного самообследования Глазовского инженерно-экономического института (филиала) федерального государственного бюджетного образовательного учреждения высшего профессионального образования «Ижевский государственный технический университет имени М.Т. Калашникова» позволяют сделать следующие выводы:

1. Состав научно-педагогических кадров, их научный потенциал, уровень организации учебной и научно-исследовательской работы, обеспечение студентов учебной и учебно-методической литературой, уровень материально-технической базы филиала соответствуют требованиям ГОС и ФГОС ВПО и позволяют осуществлять образовательную деятельность в сфере высшего профессионального образования.

2. Контроль знаний студентов по циклам дисциплин свидетельствует о соответствии качества подготавливаемых специалистов требованиям ГОС и ФГОС.